

Operativ handbok

- Designkriterier för Brandkåren Attundas operativa system

Version 2.0 2015-12-09

Innehållsförteckning

1. VÅR VÄRDEGRUND OCH DESS BETYDELSE I DET OPERATIVA SYSTEMET	4
1.1. MOD	4
1.2. OMTANKE	4
1.3. RESPEKT	4
1.4. PROFESSIONALISM	4
1.5. VÅRA NORMATIVA SANNINGAR	5
2. LAGRUM	6
2.1. LAG OM SKYDD MOT OLYCKOR (2003:778)	6
2.2. TRAFIKFÖRORDNINGEN (SFS 1998:1276)	11
2.3. SAMVERKANSAKTÖRER OCH BILATERALA AVTAL	11
3. DET OPERATIVA SYSTEMET - LEDNINGSFÖRMÅGA	13
3.1. LEDNINGSFÖRMÅGA	14
3.2. BEFATTNINGAR OCH ROLLER	14
3.3. SÅ HÄR BYGGER VI UPP KAPACITETEN OCH SYSTEMET	17
3.4. PROAKTIVITET OCH SAMTIDIGHET	18
3.5. SÅ HÄR GENOMFÖRS INSATSER	19
3.6. LEDNING PÅ SKADEPLATS – SKADEPLATSLEDNING	19
3.7. RADIOSAMBAND	21
3.8. STATUSHANTERING	22
3.9. UTBYGGD YTTRE LEDNING	22
3.10. VIT BLIR RÖD - HELA ORGANISATIONEN ANVÄNDS VID STÖRRE INSATSER	22
4. TEMPORÄRT LEDNINGSTÖD.....	23
4.1. TEMPORÄRT STÖD FÖR YTTRE LEDNING	23
4.2. TEMPORÄRT STÖD FÖR INRE LEDNING	23
4.3. TEKNIKSTÖD FÖR LEDNING	24
5. DET OPERATIVA SYSTEMET, INSATSSYSTEMET OCH INSATSFÖRMÅGA	24
5.1. SYSTEM FÖR FÖRMÅGA – SÅ HÄR BESKRIVER VI DET	24
5.2. KOMPONENTERNA I SYSTEMET	27
5.3. BEREDSKAPSSYSTEMET	27
5.4. TILLGÄNGLIGA FORDON	27
5.5. BASFÖRMÅGA ELLER GENERELL FÖRMÅGA	28
5.6. SÄRSKILD FÖRMÅGA.....	28
5.7. BEREDSKAPSPRODUKTION UTHÅLLIGHET.....	28
5.8. BRANDKÅREN ATTUNDA, REGIONEN OCH OMVÄRLDEN	29
6. SÅ HÄR SKER LARMNING OCH LARMHANTERING INOM BRANDKÅREN ATTUNDA	33
6.1. PRIORITERINGSNIVÅER	33
6.2. FÖRLARM.....	35
6.3. DYNAMISK RESURSHANTERING (DRH)	36
6.4. BESLUTSSTÖD FÖR SYSTEMUPPBYGGNAD (RÄDDNINGINDEX)	36
6.5. HANTERING AV AUTOMATLARM/GASLARM	36
7. ARBETSMILJÖ PÅ SKADEPLATS OCH VID INSATS	36
7.1. GENOMFÖRANDE AV HEL INSATS I ANNAN RÄDDNINGSTJÄNSTS GEOGRAFISKA OMRÅDE	38
8. INFORMATION TILL ALLMÄNHETEN OCH TILL MEDIA.....	39
9. EFTERFÖLJANDE ÅTGÄRDER.....	40
10. HANTERING AV SAMHÄLLSSTÖRNINGAR	41
11. DEFINITIONER.....	42
12. REFERENSER.....	42

Brandkåren Attundas operativa handbok

"Operativ handbok" syftar till att beskriva hur Brandkåren Attunda förhåller sig till och hanterar ledning av insatser samt vad som är designkriterier i det operativa systemet. Boken beskriver ett nuläge. Medarbetare och partners kan i detta dokument hitta både räddningschefens generella vilja och mer precisa förhållningssätt som styr verksamhetens inriktning. Dokumentet revideras löpande och den aktuella versionen återfinns inom Brandkåren Attundas styrsystem.

Brandkåren Attundas ambition är att utveckla verksamhet och operativt system så att vi kan leverera service i ett komplex sammanhang och i en föränderlig samtid. Vi har en stabil och gemensam grund att stå på och vi har planerat hur vi avser genomföra våra insatser och hur responsystemet byggs upp. Men systemets utformning behöver förmodligen se olika från gång till gång och samproduktion av åtgärder kommer vara helt nödvändigt för resurseffektivitet. Verkligheten ställer villkor som vi behöver förstå och hantera. Att hantera oförutsägbaheter genom att optimera omständigheterna är viktigt i vårt ledningssystem. Det gör att vår tolkning är att ledningssystem kommer att behöva skapas delvis i stunden. Oavsett när ledningssystemet skapas så ställs det krav på systemdesignen och de operativa ledarna. Inom Brandkåren Attunda ställer vi bland annat krav på att våra operativa ledare har

- Förståelse för det operativa systemets resurser, inklusive en analytisk förmåga att skapa abstraktioner av krångliga beroendeförhållanden mellan det dynamiska systemets olika delar (på ledarskapspråk begreppsmässig kompetens)
- Kunskap om juridiska ramar och hur dessa på ett framgångsrikt sätt omsätts till ett granskningsbart ledarskap
- Kunskap om normgivande strukturer och tänkta arbetsprocesser
- Kunskap om grundläggande värderingar (på individnivå, organisationsnivå och samhällsnivå)
- Improvisationsförmåga och kreativ approach

Brandkåren Attundas responsystem och dess resurser ingår i ett större sammanhang där regionens sammanlagda resurser genom samverkan responderar vid olyckor. Brandkåren Attunda bidrar till regionens totala utveckling.

Under följande sidor beskrivs fler förutsättningar som styr vårt operativa system.

Ida Texéll

Förbundsdirektör och Räddningschef för Brandkåren Attunda

Solletuna 09 december 2015

1. Vår värdegrund och dess betydelse i det operativa systemet

Brandkåren Attunda är en samhällsresurs som är till för att stödja och hjälpa den enskilde. Den operativa värdegrunden och uppträdandet och beslutsfattandet ska präglas av snabbhet, effektivitet och säkerhet. Det är ofta för sent att agera först när ett behov uppkommer. Brandkåren Attunda ska vara förutseende och så långt det är möjligt planera åtgärder innan de behöver sättas in. Vi är medvetna om planers begränsningar och vi måste ha koll på vilka villkor verkligheten bidrar med. Vi arbetar i ett brett kommunalt perspektiv och verkar för att den bästa olyckan är den som inte sker.

Med utgångspunkt i värdegrunden skapar det operativa systemet förutsättningar för effektiv ledning och genomförande av insatser. Det är i vardagen i mötet med de drabbade och när olyckan hanteras detta omsätts till förmån för den drabbade.

Vår värdegrund ska fungera som en kompass i vardagen. Vår värdegrund vägleder oss i det dagliga arbetet både internt och externt med medborgare, branschkollegor och andra partners. Detta handlar om hur vi behandlar varandra och dem vi möter. Vår värdegrund bygger på dessa fyra värdeord:

1.1. Mod

Vi har mod genom att leda i utveckling, driva viktiga frågor, våga ompröva och utveckla verksamhet. Ibland är beslut, ställningstaganden och agerande obekväma men nödvändiga. För att leda utvecklingen mot ett olycksfritt samhälle och för utmana gamla sanningar behöver vi modiga medarbetare och ledare. Att vid rätt tillfälle förklara, resonera och utvärdera insatser kräver mod. Våra operativa ledare är engagerade och modiga.

1.2. Omtanke

Vi har personlig omtanke i våra möten med varandra och omtanke i ledarskapet. När vi vid operativa insatser möter drabbade så är omhändertagandet av människan lika viktigt som den tekniska hanteringen av olyckan. När räddningstjänstens åtgärder för det inträffade har hanterats kvarstår ett behov av omtanke och då tar vi oss tid att möta människan och bistå henne med omtanke och vägledning.

1.3. Respekt

Vi har respekt och förståelse för varandras roller och olikheter. Brandkåren Attunda respekterar den hjälpsökandes upplevelse av situationen och om hjälpbehovet är osäkert eller oklart är grundinställningen att Brandkåren Attunda ska hjälpa till. Vi skickar hellre en resurs för mycket än för en resurs för lite.

Brandkåren Attunda respekterar den enskildes vilja och skyldighet att ta ansvar för sin situation, sin verksamhet, sin fastighet och därmed sitt brandskydd. Vi är samhällets resurs som hjälper och stödjer men vi övertar aldrig ansvar för objektet eller verksamheten. Även om en räddningsinsats är pågående ansvarar fortfarande ägaren för objektet.

Inom Brandkåren Attunda respekterar vi varandras förmågor och roller. Genom att dra nytta av varandras olikheter och styrkor åstadkommer vi bäst resultat. Vi gör varandra bra.

1.4. Professionalism

Vi har professionalism i varje utsökt del av företaget, fokus på resultat och nytta för de som vi är till för. Resultatet av en insats ska alltid stå i fokus. Beslut och åtgärder ska vara väl underbyggda och

det totala hjälpbehov som olyckan medför ska mötas med åtgärder av hög kvalitet. Vi är noga med att skapa resultat efter de omständigheter och förutsättningar som råder.

Ledningsorganisation och metodval ska utformas efter det unika behov som olyckan och insatsen medför. Ledning, organisation och arbetssätt ska alltså vara flexibla och situationsanpassade.

Brandkåren Attunda är företrädare för samhället och värnar och vårdar förtroendet hos tredje man. Organisationen och varumärket ska därför lämna saklig och snabb information till samverkande partners och massmedia.

1.5. Våra normativa sanningar

- Den enskilde (och den drabbade) har vilja och förmåga att hjälpa till vid en olycka.
- Vi ser även den enskilde som en resurs i responssystemet.
- Automatlarmsignaler (utan annan tillgänglig information) ska tolkas som räddningstjänst tills dessa att mer information om orsak kan fastställas.
- Vi ska alltid klara av att hantera olyckor och åtgärdsproduktion vid prioriterade insatser. I ett belastat läge kan dock kapacitetsuppbyggnad se olika ut.
- Vi resursätter hellre för mycket än för lite då vi inledningsvis ofta har otillräcklig information om olyckans faktiska omfattning.
- Vi vill använda våra resurser så effektivt som möjligt vid kapacitetsuppbyggnad.
- Brandkåren Attunda är granskningsbara och vårt beslutsfattande är transparent.

2. Lagrum

Brandkåren Attunda genomför insatser inom olika lagrum. Styrande vid alla typer av insatser är arbetsmiljölagen (AML). Räddningsinsatser regleras ytterst via Lag om skydd mot olyckor (LSO). IVPA och sjukvårslarm regleras via Hälso- och sjukvårdslagen, samt via avtal med landstingen.

2.1. Lag om skydd mot olyckor (2003:778)

LSO syftar till att bereda tillfredställande och likvärdigt skydd mot olyckor utifrån den lokala riskbilden och förhållanden i övrigt. Räddningsinsatser ska enligt lagstiftningen organiseras och genomföras på ett effektivt sätt. Den operativa handboken beskriver på vilket sätt räddningstjänsten är organiserad i förbundets geografiska område.

2.1.1. Mandat och ansvar som Räddningsledare

Enligt 3 kap 16 § lagen (2003:778) om skydd mot olyckor (LSO) är räddningschefen räddningsledare men kan utse någon annan behörig att vara räddningsledare vid en räddningsinsats.

Lagstiftaren är väldigt tydlig på att det endast får finnas en samtidig räddningsledare för varje räddningstjänstinsats. En och samma händelse kan dock bestå av flera samtida räddningstjänstinsatser.

De särskilda befogenheter/skyldigheter som enligt LSO/FSO är förbehållna räddningsledaren är följande:

- *Anmoda om tjänsteplikt (LSO 6:1)*
- *Ingrip i annans rätt (LSO 6:2)*
- *Begära hjälp från annan kommun eller staten (LSO 6:7)*
- *Avsluta räddningsinsats (LSO 3:9)*
- *Utföra bevakning på ägare/nyttjanderättsinnehavares bekostnad (LSO 4:7)*
- *Underrättelse av annan myndighet (FSO 3:7)*
- *Underrättelse av miljömyndighet (FSO 6:1)*

Räddningschefen har inom Brandkåren Attunda delegerat räddningsledarskap och därmed befogenheter att fatta myndighetsbeslut till rollerna RCB (räddningschef i beredskap), OC (operativ chef) och RIC (räddningsinsatschef).

För den normala/frekventa räddningsinsatsen är utgångspunkten att räddningsledarskapet placeras hos RIC, men att OC i varje situation där det finns behov tar över beslutsmandatet för att utifrån en systemsyn kunna hantera det drabbade sammanhanget.

Beslut om att inleda räddningsinsats verkställs normalt genom larmoperatörer på räddningscentralen med stöd av exempelvis räddningsindex. Vid motsättningar till beslut om att inleda räddningsinsats, ska beslutet lyftas till OC.

Brandkåren Attundas grundsyn är att räddningsledarskapet som det ser ut i nuvarande lagstiftning bäst placeras i inre ledning hos OC (systemledning), och att vissa enskilda myndighetsbeslut kan vidaredelegeras till yttre ledning RIC (insatsledning), t.ex. beslut om ingrepp i annans rätt och/eller avslut av räddningsinsats. Vi har en långsiktig strävan att implementera denna grundsyn i det operativa systemet.

2.1.2. Nekande av hjälp

Grundinställningen ska vara att ingen person påkallar brandkårens uppmärksamhet utan ett syfte, det vill säga, vi ska alltid vara behjälpliga om det inte finns något rationellt skäl till att vi inte ska vara det. Vid tveksamma fall ska vi hellre hjälpa än neka.

Brandkåren Attunda kan endast neka hjälp om det är uppenbart att det inte finns något reellt hjälpbehov eller att ärendet ska genomföras av någon annan. Om organisationen är hårt ansträngd måste givetvis ärenden prioriteras på ett annat sätt än om organisationen har kapacitet att stödja samhället.

Brandkåren Attundas resurser ska användas när den enskildes resurser inte räcker till. Olyckor som uppfyller kriterierna för räddningstjänst enligt lag om skydd mot olyckor (LSO) är högst prioriterade uppdrag, både avseende kommunal räddningstjänst och i de fall vi får förfrågan att bistå i annan myndighets räddningstjänstarbete.

Vidare ska alla ärenden som är kopplade till avtal genomföras i enlighet med respektive avtal. Exempel på avtalsärenden är sjukvårdslarm, automatlarm och restvärdesräddning. Avslutningsvis ska Brandkåren Attundas resurser även användas till alla andra uppgifter där det är rimligt med hänsyn till hjälpbehov och praxis.

I de fall ärendet ska utföras av någon annan part än räddningstjänsten ska Brandkåren Attunda i möjligaste mån bistå den hjälpsökande, till exempel genom att kontakta eller tillhandahålla telefonnummer till denna part. Tankesättet ska vara att den hjälpsökande har tagit kontakt med samhället och att vi som en del av samhället har en skyldighet att lotsa den hjälpsökande så att de får den hjälp de behöver.

I samtliga ärenden där hjälp nekas ska beslutet tas av Operativ chef (OC). Samtliga beslut om att neka hjälp ska omedelbart dokumenteras. Vid tveksamma situationer ska Räddningschef i beredskap kontaktas (RCB).

2.1.3. Myndighetsbeslut

Myndighetsbeslut utgår från myndighetsutövning. Myndighetsbeslut enligt LSO kan endast fattas i samband med pågående räddningsinsats. Vid andra typer av insatser som inte är att betrakta som räddningstjänstinsats (ex sjukvårdslarm, mervärdesuppdrag, mindre händelser där kriterierna ej är uppfyllda eller då räddningsinsatsen är avslutad). I dessa fall saknas det juridiska mandatet som en räddningsledare har samt de speciella befogenheter som är knutna till räddningsinsatser.

Myndighetsbeslut ska dokumenteras i insatsrapporten. Där ska framgå (i tillämpliga fall):

- Vem som har fattat beslutet
- Grunden för beslutet
- Tidpunkten när beslutet fattades
- Vem eller vilka som berördes av beslutet
- Vem som genomförde beslutet
- Tidpunkten för när beslutet hävdades och åtgärden avslutades

Rutiner för vissa av besluten kräver dock ett förtydligande och kommer därför utvecklas vidare. Dessa beslut är *ingrepp i annans rätt* samt *avsluta räddningsinsats*.

Ur Taktik, Ledning, Ledarskap /1/:

Med myndighetsutövning (förvaltningslag 1986:223 samt Andersson m.fl. 2002) menas att myndigheten eller den som företräder myndigheten använder sina befogenheter att för enskilda medborgare bestämma om förmåner, rättigheter, skyldigheter, disciplinpåföljder, avskedande eller annat jämförbart förhållande. Det gäller både positiva och negativa beslut för den enskilde. Det avgörande är att myndigheten agerar med stöd av lagstiftningen och att den enskilde (medborgaren) är i beroendeställning gentemot myndigheten.

Vid operativa insatser utförs åtgärder utifrån beslut och bedömningar som på ett eller annat sätt påverkar den enskilde. Vid en granskning är vi bättre rustade om vi kan motivera ett beslut och presentera en redovisning för hur vi hanterat en specifik situation. Därför är det av största vikt att vi dokumenterar våra beslut systematiskt, exempelvis via inrapportering till inre ledning som sedan loggar uppgifterna.

Myndighetsbeslut ska alltid dokumenteras i insatsrapporten. I tillämpliga fall bör det framgå vem som har fattat beslutet, grunden för beslutet, tidpunkten när beslutet fattades, vem eller vilka som berördes av beslutet, vem som genomförde beslutet och tidpunkten för när beslutet hävdades och åtgärden avslutades.

I vissa situationer bör den enskilde också informeras om och hur ett beslut kan överklagas.

2.1.3.1. Ingrepp i annans rätt

Grunden för räddningstjänstens åtgärder vid operativa insatser utgår från allmänhetens förväntningar att få stöd och då den enskilde inte längre kan hantera situationen på egen hand. Således är de flesta åtgärder vi utför vid insatser att betrakta som sådant som den enskilde förväntar sig. Vad gäller *ingrepp i annans rätt* torde tolkningen ligga i att åtgärden som utförs drabbar någon *annan* än den som är direkt drabbad av olyckan eller händelsen.

Ur de inledande bestämmelserna i LSO (Kap 1):

1 § Bestämmelserna i denna lag syftar till att i hela landet bereda människors liv och hälsa samt egendom och miljö ett med hänsyn till de lokala förhållandena tillfredsställande och likvärdigt skydd mot olyckor.

3 § Räddningstjänsten skall planeras och organiseras så att räddningsinsatserna kan påbörjas inom godtagbar tid och genomföras på ett effektivt sätt.

Ur svar från MSB avseende frågor om formella krav på ledning av räddningsinsatser /2/:

Av LSO följer att den enskilde som drabbas av en olycka har rätt att förvänta sig stöd av samhället genom en räddningsinsats som är effektiv och tillfredsställande.

Med ledning av ovanstående bör ingrepp i annans rätt anses vara sådana ingrepp som sker mot den enskildes vilja eller som i vart fall typiskt sett kan anses ske mot den enskildes vilja. Sådana åtgärder som sker som ett naturligt och ofrånkomligt led i insatsens genomförande och som måste göras för att skydda det som är föremål för insatsen är med detta betraktelsesätt inte ingrepp i annans rätt.

Räddningsinsatsen måste vara pågående och det är endast räddningsledaren som är behörig att fatta beslut om ingrepp i annans rätt.

Ingreppet behöver inte göras i nöd men det hotade intresset måste vara betydligt större än det intresse som uppoffras genom ingreppet/3/.

För att ett aktivt och väl avvägt beslut ska vara möjligt krävs ett rimligt beslutsunderlag. Det är därför viktigt att observationer på skadeplats förmedlas in till inre ledning (lägesrapporter, riskbedömningar osv). Det åligger både inre och yttre ledning att detektera behov av ingrepp i annans rätt. För att detta ska vara möjligt krävs en gemensam tolkning av vad som avses med *ingrepp i annans rätt*. Nedan följer några exempel på åtgärder som MSB/2/ anser vara och *inte vara* ingrepp i annans rätt:

Exempel på åtgärder som *är* ingrepp i annans rätt (enligt MSB/2/):

- Att förstöra mark på grannfastighet genom att köra tunga fordon fram till den fastighet där en brand finns.
- Att spärra av ett område och hindra allmänhetens fria tillträde dit.
- Att frakta bort ett fordon som hindrar en räddningsinsats.
- Att genomföra åtgärder mot en enskilds uttryckliga vilja även om det annars skulle anses som naturliga åtgärder inom ramen för insatsens genomförande.

Exempel på åtgärder som *inte* är ingrepp i annans rätt (enligt MSB/2/):

- Att använda släckvatten (även om det leder till omfattande vattenskador utöver brandskadorna).
- Att bryta upp delar av en byggnad för att komma åt att släcka i golv, väggar och tak
- Att bryta upp en dörr för att komma åt att släcka inne i en brinnande byggnad.
- Att klippa loss en person från en krockad bil.

Agerande vid beslut om ingrepp i annans rätt

Det åligger räddningsinsatschefen, beroende på rådande omständigheter på en olycksplats, att flagga upp för inre ledning eventuellt behov av beslut om ingrepp i annans rätt. Vid tveksamma fall skall alltid kontakt tas med inre ledning för rådgivning. Ytterst är det räddningsledaren som ansvarar för att ett beslut om ingrepp i annans rätt fattas på skälig grund. Vid ingrepp i annans rätt är det ett uttryckligt krav i LSO att beslutet skall dokumenteras skriftligt.

Myndighetsbeslut om ingrepp i annans rätt skall dokumenteras i insatsrapporten. Där ska framgå (i tillämpliga fall):

- Vem som har fattat beslutet
- Grunden för beslutet
- Tidpunkten när beslutet fattades
- Vem eller vilka som berördes av beslutet
- Vem som genomförde beslutet
- Tidpunkten för när beslutet hävdades och åtgärden avslutades

Ett beslut om ingrepp i annans rätt kan överklagas till länsstyrelsen. Beslutet skall dock omedelbart verkställas, även om en enskild avser överklaga beslutet.

Tillträde till byggnad vid räddningstjänstinsats

I de fall vi bereder oss tillträde till en byggnad (ex genom att bryta upp en dörr) skall en bedömning av räddningsinsatschefen på plats göras av rimligheten av åtgärden. Vid ex brand i byggnad är det

huvudsakliga syftena att livrädda ev. personer i fastigheten samt hindra brand och rökspridning. Det betraktas inte som ingrepp i annans rätt då vi bryter upp en dörr i byggnaden med dessa syften. Som exempel kan nämnas då vi väljer att bryta upp en dörr till en annan brandcell, då vi misstänker brand-/rökspridning, anses det således inte vara ingrepp i annans rätt. I detta fall kommer räddningsinsatschefens sakkunniga bedömning att spela en avgörande roll.

Om syftet med tillträdet till fastigheten däremot inte primärt är för att skydda denna utan istället för att ex underlätta skyddandet av annan fastighet, bör det däremot betraktas som ingrepp i annans rätt. Exempelvis genom att förstöra mark genom att köra tunga fordon på aktuell fastighet för att bättre komma åt eller tillträda den skadedrabbade fastigheten.

Avspärning

Då vi spärrar av en väg vid exempelvis trafikolycka är de huvudsakliga syftena att skapa en säker arbetsmiljö för personalen samt att undvika ytterligare olyckor. Behovet av avspärning är oftast uppenbara och av karaktären omedelbar åtgärd.

I de fall en avspärning hindrar allmänhetens fria tillträde är det dock att betrakta som ett ingrepp i annans rätt. Två typexempel kan härvid nämnas.

1. Avspärningen innebär att det inte går att framföra sitt fordon på den olycksdrabbade vägsträckan, t.ex. en motorväg. Att framföra sitt fordon på vägen är inte att betrakta som allmänhetens fria tillträde. Avspärningen inskränker väghållarens (vid motorväg trafikverkets) möjlighet att framföra trafik på den aktuella vägsträckan, dock är den ju direkt inblandad i olyckan. Avspärningen bör därför betraktas som ett naturligt och ofrånkomligt led i insatsens genomförande och *inte* som ingrepp i annans rätt.
2. Avspärningen innebär att det inte går att tillträda ett helt område (ex bostadsområde, park, större publik lokal) som inte är direkt påverkade av olyckshändelsen. I de fall allmänhetens fria tillträde hindras betraktar vi beslutet om avspärning *som* ingrepp i annans rätt.

2.1.3.2. Avsluta räddningsinsats

Den enskilde har alltid ansvar för sin egendom och Brandkåren Attunda ansvarar för att bedriva räddningstjänst inom ett geografiskt avgränsat område. I samband med räddningstjänstens avslutande skall kommunens organisation för räddningstjänst tillse att följande åtgärder vidtas:

1. Beslut om att avsluta räddningsinsatsen skall fattas av räddningsledaren. Lagstiftningen kräver också att beslutet skall dokumenteras skriftligt.
2. Om möjligt skall ägaren eller nyttjanderättshavaren underrättas om behov av:
 - Bevakning
 - Restvärdesskydd
 - Återställning
 - Sanering
3. Vid behov utföra bevakning på ägarens bekostnad. Lagstiftningen kräver också att beslutet skall dokumenteras skriftligt.

En bedömning skall kontinuerligt göras om kriterierna för räddningstjänstinsats är uppfyllda. Alla fyra kriterier måste vara uppfyllda för att en kommun skall få inleda/fortsätta en räddningsinsats.

De fyra kriterierna i LSO är:

- *behovet av ett snabbt ingripande,*
- *det hotade intressets vikt,*
- *kostnaderna för insatsen och*
- *omständigheterna i övrigt*

Räddningsinsatsen skall upphöra då räddningsledaren gjort bedömningen att de fyra kriterierna inte längre är uppfyllda. Vidare kan räddningsinsatsen avslutas då /4/:

- riskerna för ytterligare skada inte kan motverkas genom ytterligare åtgärder eller
- när risken för ytterligare skador är så obetydlig att det inte är motiverat att fortsätta räddningsarbetet samt
- när den enskilde har möjlighet att vidta de åtgärder som behövs för att motverka skada

Rutiner vid avslut av räddningsinsats

Det är viktigt att ett tydligt beslut fattas och kommuniceras till berörda parter för att klargöra ansvarsfördelningen mellan de olika aktörerna vid en olycka/insats. En kontinuerlig värdering av om kriterierna för räddningsinsats är uppfyllda skall göras. Detta kräver ett informationsutbyte mellan räddningsinsatschef och Operativ chef. Beslutet skall dokumenteras av räddningsledaren och kan inte överklagas.

2.2. Trafikförordningen (SFS 1998:1276)

Det lagstöd som är aktuellt vid utryckningskörning är Trafikförordningen (SFS 1998:1276). I Trafikförordningens 11 kap. 7 och 8 § anges att föraren av ett utryckningsfordon i trängande fall har rätt att underlåta att följa vissa trafikföreskrifter. För att genomföra detta på ett så säkert sätt som möjligt har föraren rätt att kräva fri väg genom att använda larmanordningar (ljus och ljud, eller ljus).

2.3. Samverkansaktörer och bilaterala avtal

Brandkåren Attundas generella hållning är att Operativ chef (OC) värderar varje inkommande förfrågan. OC beslutar på vilka grunder vi nekar eller bejakar förfrågan från samverkande organisation/part. Grundinställningen för Brandkåren Attunda är att uppdrag som vi hanterar ska vara inom ramen för LSO eller inom ramen för formulerade samverkansavtal (IVPA motsvarande).

Brandkåren Attunda tillgriper inte lagrummen enligt LSO om det inte är räddningstjänst och inom ramen för LSO. OC kan fatta beslut om att utföra uppdrag utanför LSO, i samband med detta ska beslutet baseras på bedömningskriterier enligt nedan. Beslutsunderlaget i samband med dessa ärenden ska dokumenteras.

Larmoperatör ska i varje förfrågan kontakta OC. OC genomför bedömning inom ram för de ingångna och beslutade avtalen och fattar beslutet om åtgärd. Larmoperatör ska aktivera OC vid samtliga samverkanssituationer och då begäran utanför räddningsindex inkommer.

Följande faktorer ska vägas in i bedömningen inför beslut:

- Händelsen art (bedömning av hur akut läget är)
- Tid på dygnet
- Vad i övrigt har gjorts/görs?
- Vad finns det för andra möjligheter, vilka andra aktörer kan hjälpa till utöver räddningstjänsten?

- Värdering av hanteringen från vår sida, grunder för bevakning mm.
- Grunder för debitering – vem är beställare?

Vissa uppdrag regleras i avtal om uppdrag enligt nedan:

- Sjukvårdslarm (IVPA och SALSA)
- Bärhjälp till ambulans
- Transport till farbar väg
- Sanering spår, inkl. skyddsjordning, kamratstöd och evakuering järnväg
- Vägsanering
- Suicid ("SPIS" – Suicidprevention i Stockholms län)
- Restvärdesräddning (RVR)
- Katastrofenhet
- Sanering av farliga ämnen; Nationell förstärkningsresurs sanering

Sjukvårdslarm; IVPA (I Väntan På Ambulans) Denna samverkan sker enligt avtal inom Knivsta kommun. Arbetsuppgifterna utgör inte hälso- och sjukvårdsuppgifter. Avtalet omfattar patienter med hjärtstopp eller trauma där åtagandena inte utgör hälso- och sjukvårdsuppgifter. Behandling med syrgas kan dock ske på delegation. **SALSA (saving lives in Stockholm Area)** Denna samverkan sker enligt avtal för kommunerna i Stockholms län. Avtalet omfattar patienter med hjärtstopp där åtagandena inte utgör hälso- och sjukvårdsuppgifter.

Bärhjälp till ambulans Stöd till ambulans när de inte har förmåga att själva lösa uppdraget. Ofta kan det röra sig om lyft av tunga patienter och trånga trapphus. Lyfthjälp till kommunal hemtjänst ingår inte i avtalet.

Transport till farbar väg Stöd till landstinget med att transportera patienter. Det rör sig ofta om förflyttning på is, ifrån skog och mark, men kan även vara från annan obelägen plats som tak och terrasser.

Sanering väg Indirekt avtal med Trafikverket om saneringsuppdrag av vägbana efter olycka/utsläpp.

Sanering spår Indirekt avtal med Trafikverket om åtgärder i samband med olycka driftstopp. Åtgärder som ingår är sanering spår, skyddsjordning av anläggning och planerad evakuering av tåg.

Suicid (SPIS); Samverkansavtal mellan blåljusmyndigheterna i Stockholms län där samtliga resurser larmas parallellt oavsett inom vilket lagrum händelsen tolkas. Syftet är att snabbt få fram resurser för att bryta händelseförloppet.

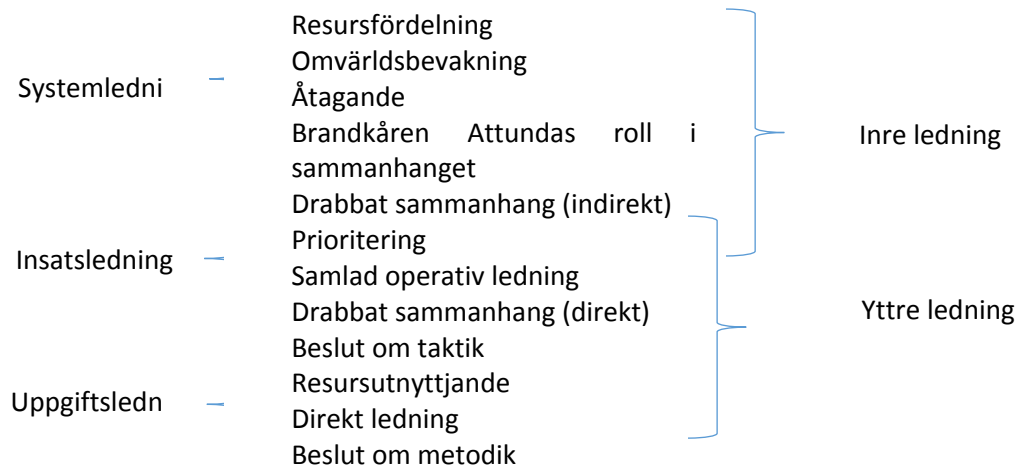
Restvärdesräddning (RVR) Akut restvärdesräddning vid rök- och vattenskada mestadels i fastigheter.

Katastrofenhet Landstinget har en katastrofmedicinsk plan för hantering av patienter vid stort skadeutfall. Brandkåren Attunda bistår enligt avtal med uttransport och uppsättning av en funktion för omhändertagande av patienter på skadeplats.

Sanering av farliga ämnen; Avtal med MSB om nationell förstärkningsresurs sanering. Brandkåren Attunda har en av fem utplacerade resurser nationellt.

3. Det operativa systemet - ledningsförmåga

Vi arbetar med systemledning, insatsledning och uppgiftsledning. Vi använder begreppen inre ledning och yttre ledning. Inre ledning arbetar främst med systemledning men även i vissa delar med insatsledning. Systemet agerar vid flera olika typer av samhällsstörningar och då är ledningsarbetet inriktat för att hantera konsekvenser i samhället. Ledningsarbete utgör en komplex helhet av processer med flera aktörer inblandade. Denna komplexa helhet av processer kommer att få olika omfattning beroende på i vilka sammanhang samhället drabbas. Brandkåren Attunda agerar därmed inte bara i den enskilda räddningsinsatsen utan Brandkåren Attunda är samhällsresurs.



Systemledning innebär i huvudsak strategisk och normativ ledning och innebär att:

- Definiera organisationens roll
- Identifiera det totala hjälpbehovet och vidta/initiera åtgärder
- Fastställa mål med enskild insats i det drabbade sammanhanget, insatsers ram och avväga dess genomförande med beredskapsproduktion, riskbild och det totala hjälpbehovet.
- Resursförsörja över tid och hantera beredskapsproduktion i förhållande till riskbild och hjälpbehov

Insatsledning innebär samlad operativ ledning och innebär att:

- Besluta om insatsens mål och taktiska genomförande
- Besluta om och fördela arbetsuppgifter
- Samordna insatsens genomförande

Uppgiftsledning innebär direkt ledning av enheter och innebär att:

- Leda organisatorisk del av resurser att utföra arbetsuppgifter
- Samordna utförandet inom den organisatoriska delen

3.1. Ledningsförmåga

Vi skiljer på befattningar och roller. Vår verksamhet leds av våra chefer, de ansvarar för all produktion med helhetssyn. I vårt operativa system har vi olika befattningar; räddningschef i beredskap, operativ chef, yttre befäl, styrkeledare, ledningsoperatör, sambands- och ledningsoperatör och brandman. De olika befattningarna kan vid insatsen agera i olika roller beroende på insatsens art och komplexitet.

Befattning	Förmåga
Räddningschef i beredskap	Normativ och strategisk ledning
Operativ chef	Normativ och strategisk ledning Övergripande operativ ledning
Larmoperatör	Larmhantering och kommunikation med operativa enheter
Yttre Befäl	Operativ ledning på skadeplats
Samband- och ledningsoperatör	Ledningsstöd på skadeplats, kommunikation med RC
Styrkeledare Heltid/deltid	Uppgiftsledning på skadeplats Sektorledning

3.2. Befattningar och roller

Befattning	Uppgifter under beredskap/insats	Roller vid insats
Räddningschef i beredskap (RCB)	Omvärldsbevakning, normativa och strategiska beslut	Säkerställer tillgänglighet på normativ beslutsfattare och chefskap vid insatser
Operativ chef (OC)	Leder det operativa systemet. Omvärldsbevakning	Chef för systemledning, räddningsinsatschef (RIC)
Yttre befäl (YB)	Leder insatser på skadeplats. Leder och samordnar delar av insats.	Räddningsinsatschef (RIC), platschef (PLC), sektorchef (SC), arbetsledare (AL), ledningsstöd, FiP
Styrkeledare (SL)	Leder insatser av rutinkaraktär. Leder delar av insats.	Räddningsinsatschef (RIC), sektorchef (SC), arbetsledare (AL), ledningsstöd
Samband- och ledningsoperatör (SoL)	Ledningsstöd till räddningsinsatschef, dokumentation, stödjer med kommunikation till RC och på skadeplats.	Samband- och ledningsoperatör
Larmoperatör (lop)	Larmar ut resurser, dokumenterar, informerar samverkanspartner, ...	larmoperatör
brandman (bm)	Utför tilldelade arbetsuppgifter.	Arbetsledare (AL), brandman (bm)

3.2.1. Räddningschef i beredskap (RCB)

RCB arbetar på delegation av räddningschefer. Syftet med befattningen är att säkerställa tillgång till chefskap och ledning vid mycket stora insatser, eller omfattande belastning av systemet.

Delegationerna omfattar räddningsledarskap enligt LSO, beslut i normativa, strategiska ärenden samt beslut om eldningsförbud. RCB ansvarar för att den övergripande strategiska planeringen av operativa resurser sker på ett godtagbart sätt inom hela området. RCBs uppgift är att bedöma om behov av kommunal ledning finns och i så fall initiera denna och stödja berörd kommunledning tills Räddningschef/eller den av räddningschefen utsedde kan ta vid. Om inte behov av stöd till kommunledning finns, så kan ändå behov av informationsdelning till kommun finnas.

RCB har även ett samverkansuppdrag/informationsansvar för hela RCs område gentemot samverkande organisationer.

Tillvägagångssätt för beslut om eldningsförbud kommer utredas under 2016.

3.2.2. Operativ chef (OC)

Operativ chef är systemchef och hanterar hela beredskapssystemet. Operativ chef kan i samband med insatser agera i rollerna OC och RIC.

Chefskapet innebär att hantera insatsledning övergripande, främst åtgärder avseende samhällspåverkan eller stora geografiska områden. Operativ chef svarar för initiering av åtgärder som avser det drabbade sammanhanget. Detta innebär att vidta eller att initiera åtgärder som är viktiga för det sociala sammanhanget, konsekvenser för de drabbade, olika organisationer eller för samhället i stort. Detta innebär även att larma/initiera funktioner inom andra organisationer.

Operativ chef utser Räddningsinsatschef (RIC) vid insatser både initialt och vid expansion av ledningssystemet.

De resurser som operativ chef förfogar över ska användas utifrån det behov som förväntas. Ledstjärna för resursuppbyggnaden i samband med insatser och förväntat hårt ansträngda lägen ska vara att säkerställa tillräcklig mängd resurser initialt och sedan återkalla dem om behov inte föreligger.

Operativ chef svarar för den långsiktiga planeringen med hänsyn till förändringar i riskbild, pågående insatser och planerade händelser. Det innebär exempelvis initiativ till att, tillsammans med linjeorganisation, planera in ökad bemanning vid kända, särskilda händelser. Operativ chef ska i egenskap av den som vanligen har bäst översikt av hela händelsen och läget i regionen i övrigt svara för lämplig massmediahantering kopplat till operativa insatser. Operativ chef har rollen som systemets representant i regional samordningsfunktion, dels för löpande lägesbild och dels inledningsvis vid samhällsstörningar.

Operativ chef kan i samband med räddningsinsats vara räddningsledare med medföljande mandat, skyldigheter och ansvar. Då räddningsledarmandatet ligger på yttre ledning har OC rätt att ta in räddningsledarskapet till inre ledning om detta bättre stödjer beslutsdomänen för det drabbade sammanhanget.

Beredskapsorganisationens dagliga arbetsuppgifter leds av distriktschefer och verksamhetschefer inom Brandkåren Attunda.

3.2.3. Samband- och ledningsoperatör (SoL)

Samband- och ledningsoperatör (SoL) producerar ledningsstöd åt räddningsinsatschefen (RIC) vid insatser.

3.2.4. Larmoperatör (lop)

Larmoperatören (Lop) hanterar utlarmning och kommunikation mellan RC och skadeplats. Vidare sköter Lop dialog med 112-larmhanterare på SOS AB, polisens ledningscentraler (LKC),

ambulansdirigering, och andra räddningscentraler. Lop dokumenterar bedömningar i utlarmningsfasen och återrapportering från skadeplats.

3.2.5. Yttre befäl (YB)

Yttre befäl arbetar under insats med insatsledning och samverkansledning och kan agera i rollerna arbetsledare, RIC, PLC, etc. Insatsledning innebär att i en dynamisk och komplex situation snabbt få ett helhetsgrepp, bedöma den omedelbara påverkan och behovet av räddningsåtgärder samt fatta beslut om och initiera insats. Ledningsarbetet präglas av tydlighet i beslut och ordergivning, struktur i organisation och arbetsmetodik, förutseende och reflektion avseende händelseutveckling, vidtagna och planerade åtgärder samt alternativa möjligheter. Ledning och uppföljning bedrivs i ett längre tidsperspektiv. Uppgift kan även vara samordning av sektorer i rollen platschef eller sektorchef vilket motsvarar samma krav som för insatsledning men då inom ett kortare tidsperspektiv. Andra exempel på enskilda uppgifter kan vara att ingå i stab eller samverka med företrädare från andra organisationer.

Normalt är räddningsledarskapet med medföljande mandat, skyldigheter och ansvarar kopplat till rollen som räddningsinsatschef vid räddningsinsatser. Mandatet kan vid behov flyttas in inre ledning (OC/RCB) om detta bättre stödjer beslutsdomänen för det drabbade sammanhanget.

3.2.6. Styrkeledare (SL)

Styrkeledare (SL) arbetar under insats med uppgifter som avser uppgiftsledning. Detta innebär primärt direkt ledning av enheter. Vid mindre insatser av rutinkaraktär kan detta även kombineras med insatsledning. SL kan i samband med insatser agera i rollerna arbetsledare, RIC, PLC, SC, arbetsledare, etc.

Ledningsarbetet präglas av snabbt beslutsfattande och igångsättande av första insats. Därefter är uppgiften att fortsätta planering, ledning och uppföljning i ett kort tidsperspektiv under den fortsatta insatsen. Andra exempel på enskilda uppgifter kan vara ledningsstöd.

Normalt är räddningsledarskapet med medföljande mandat, skyldigheter och ansvarar kopplat till rollen som räddningsinsatschef vid räddningsinsatser. Mandatet kan vid behov flyttas in inre ledning (OC/RCB) om detta bättre stödjer beslutsdomänen för det drabbade sammanhanget.

3.2.7. Brandman (Bm)

Brandmannen (Bm) kan i samband med insatser agera i olika roller och som uppgiftsledare. Uppgiftsledare benämns den person som leder en tilldelad arbetsuppgift under en insats och kan utses av Räddningsinsatschef och sektorchef. Exempelvis kan uppgiftsledare ansvara för att säkra trapphuset vid brand eller vara ansvarig i het zon vid losstagning. Uppgiftsledaren har ansvar för att genomföra riskbedömning innan arbete påbörjas och kontinuerligt därefter under fortsatt insats.

Vid insatser av enklare karaktär kan brandmän vid behov arbetsledas direkt från inre ledning (OC), både avseende räddningsinsatser och andra uppdrag.

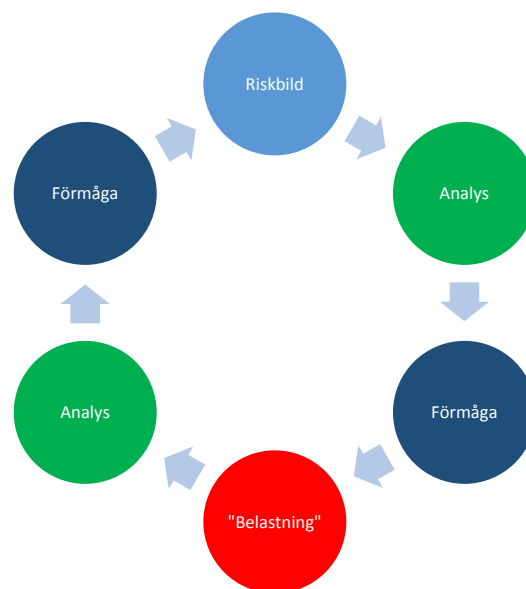
Viktigt med snabb information mellan nivåerna och mellan aktörerna

I relationer och arbetsätt mellan befattningarna, för att kunna hantera betydande samhällsstörning t ex i samband med olyckor, är det av vikt att hela ledningsorganisationen börjar jobba i ett tidigt skede. Skäl för att initiera en ovanliggande nivå finns om uppgiften därigenom kan lösas på ett bättre sätt. Vid tveksamma fall ska ovanliggande nivå informeras.

Respektive förvaltningschef/räddningschef bär alltid det högsta ansvaret för respektive organisation och dess verksamhet. I tur och ordning följer sedan "räddningschef i beredskap" och "operativ chef". Då alla rollerna kan hantera liknande frågeställningar är det omöjligt att ange ett exakt gränssnitt för

vilka frågor som ska fattas beslut kring på respektive nivå. Lösningen är istället kommunikation i ledningsorganisationen och klargörande i varje specifikt fall i utförandet av arbetsuppgifter, det vill säga inblandade chefer måste i klartext ange vem som utför vilken uppgift i hanteringen av ett ärende. De beredskaps- och jourfunktioner som finns är endast ett sätt att säkerställa tillgänglighet på befattningshavare. Andra lösningar som bygger på personlig lämplighet för uppgiften uppmuntras. Det kan handla om organisationsspecifik kunskap, objektsspecifik kunskap eller annan särskild förmåga. Ordinarie funktioner måste dock informeras för att undvika missförstånd.

Alla beslut och åtgärder som vidtas av någon av chef ska dokumenteras i loggbok som tillhandahålls av inre ledning.



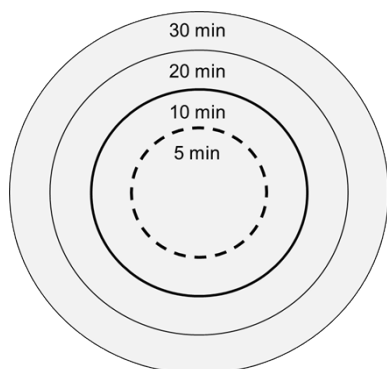
3.3. Så här bygger vi upp kapaciteten och systemet

Vi tror på att en snabb begränsning av en olycka och strävar efter att snabbt nå fram med en första resurs till olyckan för att påverka det negativa händelseförloppet. Det operativa systemet kan expandera och kapacitetsuppbyggnad ska ske systematiskt för att på ett strukturerat sätt bygga ut organisationen för att möta hjälpbehovet. Proaktivitet medför att insatsen planeras för att snabbt kunna byggas ut vid en eskalerande händelse.

Vi betraktar vårt system som ett sociotekniskt system. Det finns mervärden, genom resurser och beredskap, som vi producerar i sambruk med samarbetspartners.

Vi bygger kapacitet för att kunna möta ett förväntat hjälpbehov. Beslut i tilldelning av resurser till enskilda insatser ska vara självständiga, aktiva, handlingskraftiga och medvetna. Besluten ska vara underbyggda och ska dokumenteras. Bedömningskriterier som ska ligga till grund för beslutet är bland annat tid på dygnet, geografiskt område, information från inringare. Vi skickar hellre en gång för mycket än för lite. Vi strävar efter att alltid göra rätt. Kapacitetsuppbyggnad ska tillgodose såväl insatsens behov, ledningsbehovet, och hjälpbehovet i övrigt, t.ex. för att kunna möta den enskilda på ett professionellt sätt.

Resurser från Brandkåren Attunda responderar inom 10 minuter för hantering av frekvent förekommande olyckor. Expansion av kapacitet för att hantera större olyckor, och etablering av ledningsförmåga på flera nivåer och i flera sektorer sker inom 30 minuter. Kapacitetsuppbyggnad förutsätter samverkan.



Genom tillskott av resurser byggs kapacitet inom det geografiska området. Inom de första minuterna ger åtgärderna störst effekt. Att tidigt begränsa en olycka är en viktig inriktning.

3.4. Proaktivitet och samtidighet

Proaktivitet innebär att förutse skeendet och engagera tillgängliga resurser effektivt, för att förhindra onödiga konsekvenser. Konsekvenser kan uppstå samtidigt på flera nivåer och i flera sektorer i samhället. Aktörer behöver därför ha förmåga att börja hantera samhällsstörningar samtidigt. Inre ledning (RCB och OC) har som roll att informera och aktivera linjeorganisationen (dvs. berörd distriktschef eller verksamhetschef) så den proaktivt kan agera organiserat och funktionellt.

Räddningschef i beredskap

RCB ska kontaktas då särskilda händelser inträffar, eller om organisationen är ansträngd. Observera att även händelser som inte är föranledda av räddningstjänst kan vara skäl för att kontakta RCB. Då resursen finns i beredskap kan den även kallas till RC för att avlasta vid ökad belastning om inte andra resurser finns att tillgå. RCB förväntas kunna ta det ansvar som åligger en räddningschef enligt lag om skydd mot olyckor, och kan utse räddningsledare eller själv ta över räddningsledarskapet för en eller flera insatser.

Exempel på tillfällen då RCB ska kontaktas är följande:

1. När organisationen är kraftigt ansträngd och det finns problem att upprätthålla beredskap
2. Inkallning av fler än enstaka ledig personal
3. Vid skada på egen personal
4. Vid olyckor med dödlig utgång, samt olyckor med flertal skadade
5. När en händelse bedöms som särskilt intressant för massmedia
6. När räddningsledare har fattat/kommer att fatta beslut som innebär kraftig samhällsstörning, t ex avstängning av motorväg längre tid, större utrymning etc.
7. Akut personalärende ej av standardrutin
8. Händelse som har betydande påverkan på enskild kommun, samt händelser som kräver kontakt med ansvariga politiker för räddningstjänsterna eller ledande politiker/tjänstemän i medlemskommunerna.
9. Beslut som medför omfattande kostnader för förbundet.
10. Övriga händelser som enligt gällande delegationsordning kräver beslut från brandchef i beredskap eller Räddningschef

RCB ska informera räddningschef/förvaltningschef i de lägen där räddningschefens beslut behövs, eller där räddningschefen/förvaltningschef behöver informeras av annat skäl.

Linjechefer

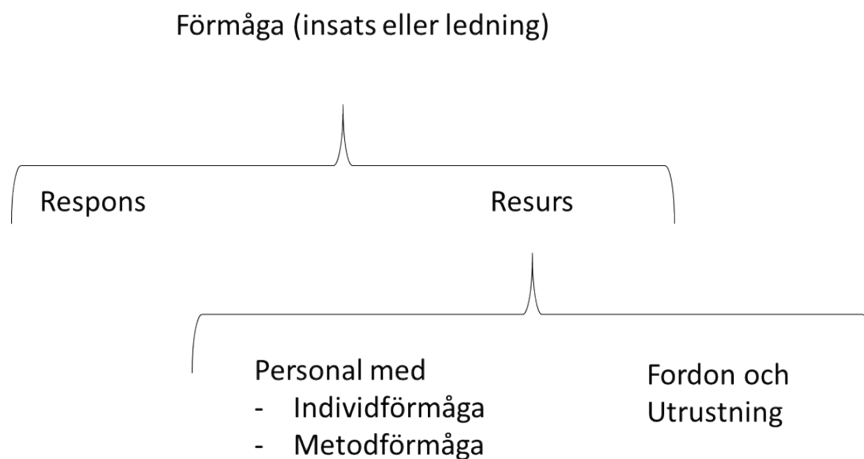
För att kunna hantera åtgärder efter insats, följa upp personal ur ett psykosocialt perspektiv, säkerställa tillbudshantering, osv. Se åtgärder efter insats.

Kommuner och andra sektorsansvariga

För att säkerställa att medlemskommuner och andra organisationer med sektorsansvar ska kunna arbeta proaktivt ska ledningssystemet aktivt analysera informationsbehov och åtgärder. Det kan röra sig om information till en kommunal förvaltning eller till en regional/statlig instans.

För Brandkåren Attunda är distriktscheferna och verksamhetscheferna en viktig aktör i relationen med medlemskommunen och andra lokala aktörer.

3.5. Så här genomförs insatser



Förmåga betraktas som en sammansättning av respons och resurs, där resurs består av personal och teknik. Delförmågor är individförmåga och metodförmåga.

Flexibilitet och adaption

Brandkåren Attundas operativa system ska vara flexibelt och adaptivt. För att generera flexibilitet skapas byggklossar för att snabbt kunna kombineras utifrån förväntat hjälpbehov, både vid tilltagande och avtagande behov.

Adaptivitet krävs för att anpassa systemet utifrån ett icke på förväg identifierat utfall. De flexibelt skapade byggklotsarna motsvarar inte den uppkomna situationens behov och måste, i situationen, anpassas till en ny form för att optimera olyckshanteringen. Denna anpassningsbarhet har även tagit hänsyn till organisationens övriga verksamhetsbehov/resursbehov.

3.6. Ledning på skadeplats – skadeplatsledning

Att leda en insats är ett kvalificerat arbete som leds av skickliga och mogna operativa ledare. Beslutsfattandet är både erfarenhetsbaserat och analytiskt och de operativa ledarna har djup förståelse för olycksförlopp, dynamik och räddningstjänstens roll i samhället. Inom Brandkåren Attunda har vi befäl som leder de ofta förekommande prioriterade insatserna, men även de som leder mer komplexa insatser och som präglas av hög dynamik och oförutsägbar händelseutveckling. Våra operativa ledare kan utgöra ledningsstöd i samband med insatser och de kan fördelas till olika roller inom skadeplatsorganisationen.

Ledningsorganisationen och dess roller vid en specifik insats utgår från behovet av ledning. Insatsledning och uppgiftsledning kan ofta hanteras gemensamt vid rutinmässiga insatser. Den aktuella organisationen på skadeplats ska präglas av tydlighet, förutseende och ett reflekterande förhållningssätt. Detta för att kunna möta och hantera en oförutsedd utveckling av händelsen, där insatsledning och uppgiftsledning behöver separeras mellan olika individer. Organisationen skall snabbt kunna expandera för att kunna hantera situationer från en rutinmässig insats till en komplicerad och komplex insats. Det är därför viktigt att i samband med utalarmering kunna förutse ledningsbehov som bygger både på inledande uppgifter samt hur händelsen kan utvecklas. Detta innebär att snabbt initiera ledningsfunktioner som kan hantera insatsledning och uppgiftsledning separat.

Förstärkningsexempel (ledning på skadeplats)

Brandkåren Attunda strävar efter att kunna hantera olyckor som expanderar, vi är förutseende och tar hänsyn till olyckans karaktär. Vid större brand i byggnad är det viktigt att tidigt i insatsen förbereda en systemuppbyggnad för att kunna hantera en större och mer dynamisk situation. Detta genom att bygga systemen tidigt för att kunna göra dem kompatibla för understöd och kompletteringar. Exempelvis när det gäller ledningsfunktioner, ledningsstöd, vattenförsörjning (slangutläggning) mm.

Ledningsarbetet måste påbörjas snabbt för att en kontrollerad insats, anpassad efter behovet, skall kunna utföras effektivt. Vid rutinmässiga insatser kan oftast bilden över situationen och behovet av insats snabbt identifieras. Beslut om mål, uppgifter och genomförande behöver oftast inte förändras, och orientering och uppföljning kan utföras effektivt då lägesgränser är begränsade och uppgifter genomförs till stor del utifrån standardrutiner. Räddningsinsatschefen har möjlighet att hantera insatsledning och samverkan parallellt med direkt ledning av enheter.

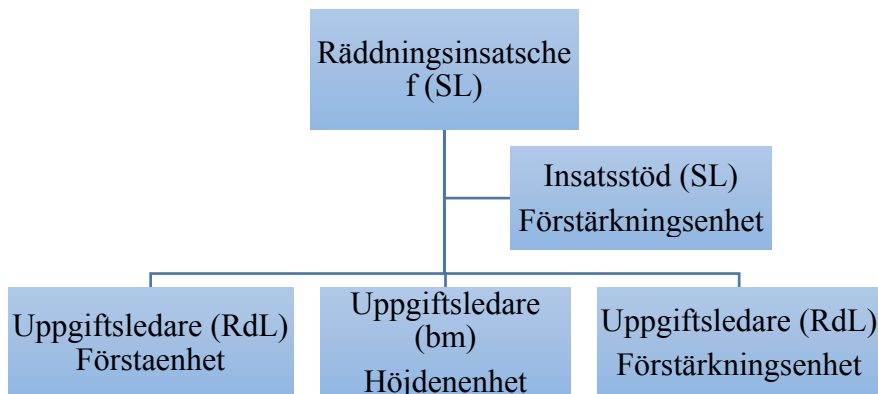
Vid insatser som är mer komplexa krävs ett större fokus på att klarlägga situation och händelseutveckling samt på att fatta beslut om mest lämpliga åtgärder, för att kunna bryta det negativa händelseförloppet och åstadkomma ett kontrollövertagande. Ledningsarbetet utförs i olika delar för att möta behovet av omedelbara åtgärder i inledande insats och ett mer reflekterande och förutseende förhållningssätt i fortsatt insats, där behovet av samverkansledning blir mer påtagligt.

Vid mindre okomplicerade incidenter kan brandmän utan stöd av formell arbetsledare/räddningsinsatschef leda sig själva med stöd från inre ledning. Detta gäller både vid räddningsinsatser och uppdrag enligt avtal. Exempel på detta kan vara bilbränder/mindre markbränder och sjukvårdsuppdrag.

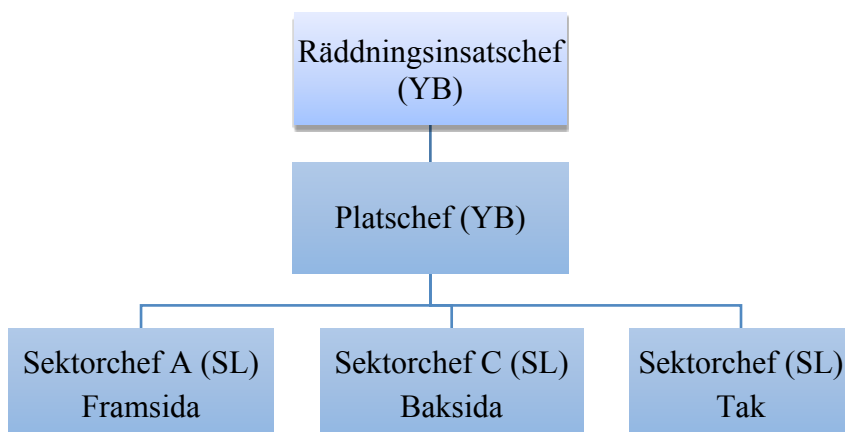
För att åstadkomma en effektiv ledning är det viktigt att åstadkomma balans mellan direktstyrning och målstyrning. Beslut och order måste vara tydliga och med så korta beslutsvägar som möjligt. Avlastning av arbetsuppgifter för att kunna behålla fokus på uppföljning, övergripande ledning och samverkan, görs genom fördelning av ledningsuppgifter till sektorchefer och andra befäl. Lednings- och samordningsuppgifter kan även fördelas till skadeplatschef alternativt storsektorchefer. Uppgifter som inte avser ledning kan fördelas till stödjande funktioner.

För att löpande ha en uppdaterad lägesbild och bedöma insatsens verkan krävs uppföljning och återrapporering i ledningssystemet. Vid ledning av insats ingår även regelbunden återrapporering till inre ledning (systemledning) för lägesbild på en högre aggregerad nivå.

Återrapporering ska normalt innehålla information enligt lägesrapporten: *Objekt, skada, hot, inriktning/avsikt med insatsen, insats, prognos.*



Skadeplats organiserad i en sektor med ledningsstöd för ofta förekommande insatser



Skadeplats organiserad med platschef och tre sektorer vid mer komplexa insatser

3.7. Radiosamband

För att kunna genomföra räddningsinsatser på ett effektivt sätt är ett fungerande radiosamband ett måste. Bland annat är resurstillväxt och vår säkerhet beroende av ett effektivt och tydligt samband. Samband kan delas in i tre användningsområden:

- Samverkan med andra myndigheter och samband till/från räddningscentralen
- Räddningstjänstens interna kommunikation på skadeplats
- Uppgiftspecifikt samband (invändiga insatser i byggnader/insats vid farliga ämnen)

Samverkan med andra myndigheter och samband till/från räddningscentralen

Brandkåren Attunda nyttjar Tetrateteknik i RAKEL-plattformen för samverkan med andra organisationer. Samtliga blåljusorganisationer i både A- och C-län använder detta system. Två läns specifika sambandsplaner är framtagna. Då många resurser ofta samarbetar över länsgränsen har programmeringsprofilen kompletterats med kritiska kanaler från grannlandet på samma sätt som nationella/internationella kanaler.

Räddningstjänstens interna kommunikation på skadeplats

Brandkåren Attunda nyttjar Tetrateteknik i RAKEL-plattformen för samband på skadeplats, vilket är samma system som samtliga angränsande räddningstjänster nyttjar.

Uppgiftspecifikt samband (invändiga insatser i byggnader/insats vid farliga ämnen)

Brandkåren Attunda använder analog teknik 400 Mhz-bandet för uppgiftsspecifikt samband. Detta berör invändiga insatser i byggnader och insats vid farliga ämnen då skyddsnivå med andningsskydd krävs. Regionens räddningstjänster har olika lösningar vilket påverkar gemensamma insatser.

Utveckling – Under 2015 pågår en översyn för övergång till nytt system. Utrustningen vi nyttjar idag behöver bytas ut och frekvenstilldelningen sker på dispens från post- och telestyrelsen.

Utlarmning av RiB-personal – Personsökare

Dagens teknik består i analoga personsökare utan möjlighet att särskilja olika nivåer på utlarmning.

Utveckling – Under 2015 pågår en översyn av digitala sökare som bättre svarar på behovet av flexibel utlarmning.

Sambandsrutiner med RAKEL

Rakelsystemet är nära sammanlänkat med SOS-alarms system Zenit. Det är i Zenit som SOS och RC jobbar med inkommande larm. Där registrerar SOS-operatören bl a var händelsen/olyckan har inträffat och vad som hänt. Utifrån inkomna uppgifter larmar larmoperatören på RCSL enheter utifrån tillgänglighet och förmåga. I Zenit finns en del där alla enheter är registrerade, kallad "Stationsöversikt". Där visas enheternas "status". Statusen ger larmoperatören information om enheternas tillgänglighet att använda på larm.

3.8. Statushantering

Statushantering är ett sätt att kommunicera information om enhetens tillstånd kopplat till insats och beredskap. Metoden är snabb, resurseffektiv, spårbar och stödjer lägesbild på insats och systemnivå. Med dagens krav på dokumentation i LSO måste vi ha system som levererar exakta tider. Brandkårens statusrapportering levererar information om status direkt till RC. Informationen hamnar i SOS ärendehantering som ett underlag för tidsangivelse i insatsrapporteringen.

Vid kvittering av larm finns endast en kort tid att förmedla information från RC till enheterna. Genom att använda statusrapportering kan detta utföras på ett effektivare sätt. Positioneringen gör att RC kan larma närmaste enhet.

3.9. Utbyggd yttre ledning

Inom regionen finns ett operativt samverkansavtal som även för att stödja varandra vid inträffade större olyckor. Det innebär att Brandkåren Attunda kan få ledningskapacitet från övriga kommuner vid en större insats. Det sker genom samverkan mellan räddningscentralerna. På samma sätt kan Brandkåren Attundas yttre befäl komma att stödja övriga organisationers räddningstjänster.

3.10. Vit blir röd - hela organisationen används vid större insatser

Hela Brandkåren Attundas organisation ska användas vid en större insats/samhällsstörning. Att använda sig av olika funktioner och roller inom verksamheten och dess expertis är viktigt. Hela organisationen ska kunna ställa om från "beredskapsläge" till insats. Samtlig personal ska ha förmågan att ingå i det operativa systemet. Med detta menas att en ekonom, HR-konsulter eller informatörer kan utgöra ledningsstöd i samband med en större insats.

4. Temporärt ledningsstöd

Roller som ledningsstöd

Ledningskapaciteten kan förstärkas med stöd inom olika segment. Dessa roller kan vara FRYL (förstärkt yttre ledning), samverkansperson, rökdykarkontrollant, riskbefäl, sakkunnig och presskontakt/talesperson.

FRYL – Förstärkt yttre ledning är ett inarbetat begrepp i regionen. Begreppet redogör inte för vilken roll eller funktion som behöver förstärkas och måste därför definieras i begäran.

Samverkansperson – En samverkansperson kan skickas till annan myndighet i syfte att skapa effekter som inriktning och samordning. En snabbare informationsutbyte gör den egna insatsen mer säker och effektiv. Vanligen nyttjas samverkansperson hos polisledningen.

Rökdykarkontrollant – är kopplat till omfattande, komplicerade och/eller långvariga rök- och kemdykarinsatser. Funktionen ska tillse en säker och effektiv insats.

Riskbefäl – Stödjer ledning med riskbedömning, förslag på säkerhetshöjande åtgärder och dokumentation kopplat till riskbild.

Sakkunnig – En sakkunnig person verkar som ledningsstöd till RIC/OC. Sakkunskapen kan röra ett objekt, ett ämne, en typolycka eller en företeelse. Den sakkunnige kan både vara individ med operativ befattning, men även andra medarbetare eller externa specialister med särskild kunskap.

Presskontakt/talesperson – När räddningsinsatschef eller operativa chefen inte har kapacitet att, utanför sin ledningsroll, hantera frågor från media kan en presskontakt tillsättas. Dennes uppgift är att stödja ledningen med hantering av press och media eller verka som talesperson. Se mer under kap. informationshantering.

4.1. Temporärt stöd för yttre ledning

Insatser kan ha behov av förstärkt ledning på skadeplats i syfte att förstärka ledningsförmågan hos räddningsinsatschefen. Behovet kan bestå av en enskild komponent som mediahantering, eller behov av flera olika komponenter.

Förstärkt ledning rör sig alltså inte om fler linjechefer i organisationen, utan riktat stöd till dessa.

Det vanligaste sättet att förstärka yttre ledning är insättning av funktionen samband och ledningsoperatör (SOL). Detta aktiveras helts direkt vid utlarmningstillfället om ett sådant behov kan misstänkas uppstå.

Andra sätt är att lyfta ut en styrkeledare eller brandman från insatsen och nyttja denna resurs som ledningsstöd, eller att larma ut annat yttre befäl med uppgift att stödja befintlig ledningsorganisation (FRYL).

4.2. Temporärt stöd för inre ledning

När det operativa systemet ansträngs kan behov uppstå att förstärka inre ledning. Det kan både röra sig om en större insats över tid, men ofta många små händelser som kräver en dynamisk hantering av beredskapssystemet.

I den enklaste formen begär OC hjälp av yttre befäl (om hon inte är upptagen med insatsledning). I nästa steg omgrupperar OC yttre befäl till räddningscentralen för att bygga upp kapacitet för systemledning. Behoven styr vilka funktioner/roller som behövs byggas ut. OC ska sträva efter och stimulera att vit resurs (alltså de nyckelfunktioner som inte dagligen ingår i det operativa systemet) blir röd (ingår i ledningsförmågan) vid en större insats.

Vid behov av förstärkt systemledning ska RCB informeras. Detta för att RCB ska kunna arbeta proaktivt, besluta om ev. förflyttning till RC, och löpande utvärdera att OC har byggt upp tillräckligt ledningsstöd.

4.3. Teknikstöd för ledning

Både för inre och yttre ledning är tillgång till kontorsmateriel, White boards och internet ett grundläggande stöd. Digitala verktyg som Brandkåren Attunda nyttjar är:

WIS – Dygnooperativt system för samlade lägesbilder och sektorsöverskridande samverkan. Är tillgängligt för inre ledning.

Samverkanswebben – minutoperativ webbaserad plattform med informationsdelning av intern resursöversikt, aktuellt trafikläge (trafikkameror), regional bild av pågående räddningsinsatser och avbrott i infrastruktur. Är tillgängligt för inre ledning.

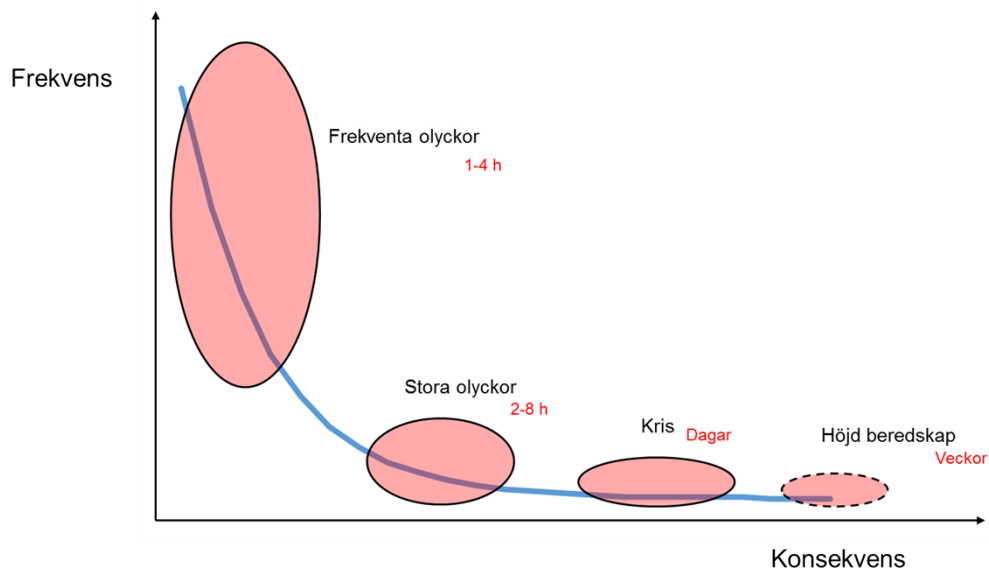
RIB – webbaserat ledningsstöd för både yttre och inre ledning.

Utveckling – Brandkåren Attunda har behov av system för navigeringsstöd, insatsstöd och ledningsstöd. Under 2015 pågår ett arbete med ett nytt sekundoperativt system för lägesbild, beslutsfattande, och dokumentation. Systemet ska stödja både inre och yttre ledning.

5. Det operativa systemet, insatssystemet och insatsförmåga

5.1. System för förmåga – så här beskriver vi det

Det som präglar utformningen av den skadeavhjälpande verksamheten är hjälpbehovet hos den drabbade, kopplat till liv, egendom och miljö. Hjälpbehovet varierar med olyckstyp och omfattning över tid och rum. De olyckstyper som styr hur vi utformar vår skadeavhjälpande verksamhet benämns som dimensionerande typolyckor (prioriterade insatser) samt mer komplexa händelser. Komplexiteten i händelsen anges av nivån på oöverskådlighet. Inom hela Brandkåren Attundas område ska det finnas en generell skadebegränsande förmåga att hantera prioriterade insatser.



Olyckor kan delas in i fyra kategorier i hotskalan med hänsyn till frekvens och konsekvens. I röd text generella hanteringstider för de olika olyckskategorierna.

Frekvent förekommande olyckor

Brandkåren Attunda har erfarenhet av att hantera frekvent förekommande olyckor och verkar aktivt för att någon annan vidtar åtgärder före det att Brandkåren Attundas resurser anländer till skadeplatsen. Brandkåren Attunda har förmåga att hantera frekvent förekommande olyckor med egna resurser. Exempel på olyckor som Brandkåren Attunda kan hantera är

- Bränder
- Vattenolyckor
- Kommunikationsolyckor
- Sjukvårdsuppdrag

Responstiden är en kritisk parameter för olyckor då behovet av snabba åtgärder avgör hur olyckan utvecklas. Inom Brandkåren Attundas geografiska område finns därför resurser utplacerade med tillgång till släck/räddningsbilar, tankbilar, räddningsbåtar, höjdfordon och första insatsfordon.

Stora olyckor

Brandkåren Attunda har begränsad erfarenhet av att hantera dessa olyckor. Årligen hanteras ett fåtal stora olyckor där merparten är bränder i byggnader. I samverkan med regionen har Brandkåren Attunda förmåga att hantera stora olyckor. Andra exempel på stora olyckor är kommunikationsolyckor och utsläpp farligt ämne. Ledning och kommunikation är kritiska parametrar vid stora olyckor. Brandkåren Attunda bidrar till regionens särskilda insatsförmåga genom t.ex. hantering av kemikalier, personsanering och räddning till sjöss. Särskild insatsförmåga hanterar även räddningsuppdrag av enskilda människor (exempelvis arbetsplatsolyckor, fastklämda och personer som är i nödställda personer på hög höjd).

Kris/samhällsstörning

Brandkåren Attunda har begränsad erfarenhet av att hantera samhällsstörningar. För att hantera en samhällsstörning krävs insatser från samhällets samlade resurser. Exempel på samhällsstörningar är naturolyckor och infrastrukturbortfall. Samordning med samhällets samlade förmåga och uthållighet över tid är kritiska parametrar vid samhällsstörningar. För att hantera dessa samhällsstörningar krävs stora personella resurser så väl som tillgång av lämplig materiel utifrån aktuellt behov.

Höjd beredskap

Brandkåren Attunda saknar kunskap och planering för höjd beredskap.

Utveckling - Under hösten 2014 beslutades om en ny försvarspolitisk inriktning /5/. Inom ramen för propositionen anges att kommuner ska bidra för att utveckla civilt försvar. Tidigare förmåga och resurser har under de senaste fem åren avvecklats. Inriktningen för höjd beredskap består av att värna civilbefolkningen, säkerställa de viktigaste samhällsfunktionerna och bidra till Försvarens förmåga vid ett väpnat angrepp eller krig i vår omvärld¹. Brandkåren Attunda ska öka sin kunskap om konsekvenser av storskaligt väpnade attacker och dess hantering samtidigt som krav ställs på stöd till det militära försvaret (civilt försvar).

5.1.1. Prioriterade insatser

Beroende på olyckans natur kan det vara av större eller mindre vikt att vara framme så fort som möjligt. Livräddning förekommer oftast inom olyckskategorierna:

- Brand i byggnad
- Trafikolycka
- Drunkning/tillbud
- Sjukvårdslarm/Suicidprevention (SPIS)

Dessa händelsetyper, fortsättningsvis benämnda prioriterade insatser, utgör merparten av händelserna med skadade eller omkomna. Att lyfta fram en del av insatserna som högprioriterade – de där risken för omedelbar fara för hälsa, liv och stora egendomsvärden är störst – ger möjligheter för mer effektiv och målinriktad beredskapsproduktion, verksamhetsutveckling och uppföljning.

Kategori	Olyckstyp
Kommunikationsolycka	Stor kommunikationsolycka väg/järnväg/sjö
Brand	Storbrand
	Skolbrand
CBRNE	Spridning av gift och smitta
	Kärnkraftsolycka
Naturrelaterade händelser	<i>Extremt väder</i>
	<i>Klimatförändring och översvämning</i>
Antagonistiska hot och handlingar	Spridning av gift och smitta
	Skolskjutning
	<i>Upplopp/demonstrationer/social oro</i>
Samhällsviktig infrastruktur eller försörjningssystem	IT-störning och liknande
	Vattenförsörjning
	El-/teleavbrott
	Fjärrvärmeavbrott
	Förgiftat vatten
	Tele/elektroniska kommunikationer
	Transportstörningar
Sjukdomar	Matförgiftning
Övriga olyckor	Allvarliga person eller saksador, miljö

Olyckstyper från medlemskommunernas RSA 2011 kopplade till olika kategorier. Kursiverade olyckstyper är kompletterade i under en workshop med medlemskommunerna 2014.

Analysen ligger sen till grund för beslut om vilken förmåga som ska upprätthållas över tid. Vid belastning på det operativa systemet görs i varje enskilt fall en ny analys utifrån de specifika förutsättningarna vid händelsen. Vår operativa förmåga delas in i insatsförmåga och ledningsförmåga. Vi har förmåga för att kunna hantera frekvent förekommande händelser och insatser. Med detta menas att vi har förmåga att kunna begränsa och släcka en brand, avhjälpa ett akut livshotande läge i samband med trafikolycka och kunna genomföra losstagning, påbörja HLR vid hjärtstopp eller hjälpa till vid ytlivräddning då någon befinner sig i vattnet. Utöver den generella förmågan att begränsa olyckan har vi även förmåga att hantera olyckan så att den avhjälpes. För att kunna avhjälpa en olycka bygger vi upp kapacitet i samband med en olycka. Vårt operativa system kan expandera och systemuppbyggnad ska ske systematiskt för att på ett strukturerat sätt kunna bygga ut organisationen för att möta hjälpbehovet.

5.2. Komponenterna i systemet

Inom Brandkåren Attunda är minsta komponent i systemet en individ i ett fordon. Exempel på detta kan vara en brandman som kör ett höjdfordon fram till en skadeplats för att där ansluta med kollegor för att kunna använda fordonets funktion. Ett annat exempel är första insatspersoner FIP som kan agera för att tolka och begränsa en olycka innan övriga resurser ansluter.

5.3. Beredskapssystemet

Normal beredskap av brandmän, och anspänning

JÄ	6	90 sek
KN	4	90 sek dagtid - 5 min natt/helg
MÄ	4	90 sek
SA	4	90 sek
SI	4	5 min
UB	4	90 sek dagtid - 5 min natt/helg
UV	6	90 sek

Normal beredskap av befäl

Varje brandstyrka har ett befäl (styrkeledare) i beredskap med samma anspänning som styrkan. Förbundet har ett yttre befäl i beredskap 90 sek 24/7 med Sollentuna som utgångspunkt.

Under 2016 kommer beskrivningen kompletteras med avsteg från normal beredskap.

5.4. Tillgängliga fordon

Tillgängliga fordon och utrustning sammanställs i en gemensam regional resursförteckning över de samlade resurserna.

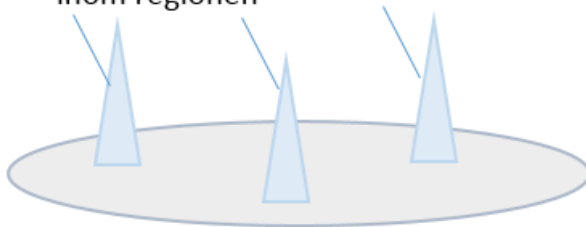
Under 2016 kommer en kompletterande förteckning av nuvarande fordonsflotta i detta avsnitt.

5.5. Basförmåga eller generell förmåga

Varje distrikt har förmåga att göra skadebegränsande och skadeavhjälpanande åtgärder vid typolyckor. Vidare har de förmåga att göra insatser med tankbil, och RIB-båtar.

Särskild insats- och ledningsförmåga

på enstaka ställen över Brandkåren
Attundas geografiska område samt
inom regionen



Generell insats- och ledningsförmåga

över hela Brandkåren Attundas
geografiska område (definieras ex som
förmåga att hantera typolyckor)

Bild på hur fördelningen av förmåga kan beskrivas över förbundets yta.

5.6. Särskild förmåga

Förmåga där det inte finns behov av på varje distrikt kallas särskild förmåga.

Särskild förmåga inom förbundet

Station	Särskild förmåga
Järfälla	Insats med höjdfordon Saneringsenhet
Märsta	Insats med höjdfordon Insats i terräng
Sollentuna	Insats med höjdfordon Katastrofenhet
Upplands-Bro	Båtresurs Mälaren
Upplands Väsby	Insats med höjdfordon Kemenhet (nivå 2) Insats med skärsläckare

5.7. Beredskapsproduktion uthållighet

Faktorer som påverka behovet av att återskapa beredskap

- Generell **riskbild** och specifika omständigheter för tillfället.
- **Beredskapsläge** inom förbundet och i hela regionen som helhet.
- Prognos för **pågående insatser** inom förbundet och i hela regionen som helhet.

Beskrivning av generellt återskapande av beredskap

Ärende	Kort tid (min)	Medellång tid (timmar)	Lång tid (dagar)
Prioriterad	-	Förflyttning	Förstärkning
Sekundär	-	-	-

Prioriterade ärenden

Insatser där kontrollövertagande inte har uppfyllts, samt övriga insatser som låser resurser för att inte tappa uppnådd kontroll

Sekundära ärenden

Ärenden som kan avslutas i förtid utan att medföra risk för liv, egendom och miljö. Dessutom tillkommer ärenden, som i relation med nya händelser, som bedöms ha mindre skadeutfall.

Kort tid

Ärenden med en prognos inom ca en timme. Detta motsvarar 90% av samtliga ärenden.

Medellång tid

Ärenden med en prognos över en timme. Detta motsvarar 10% av samtliga ärenden. Merparten av dessa ärenden är av sekundär karaktär.

Lång tid

Ärenden med en prognos över flera dygn. Denna kategori är väldigt sällsynt.

Förflyttning

För att tillse att rätt resurser finns att tillgå vid varje situation har inre ledning mandat att efter analys, bedömning och beslut omfördela inom befintlig ram. Utgångspunkten för omfördelningen ska vara att Brandkåren Attunda alltid ska kunna leverera en generell basförmåga för att hantera våra prioriterade insatser. Förflyttning innebär omlokalisering av befintliga resurser i beredskapsläge. Förflyttningar hanteras ur ett regionalt perspektiv. Det kan röra sig om förflyttning av en individ eller samtliga resurser på ett distrikt. Det kan också innebära ett antal rörelser inom regionen i syfte att återskapa beredskap på grund av en eller ett flertal insatser.

Förstärkning

Förstärkning innebär ett tillfälligt förstärkt beredskapsläge. Detta kan uppnås genom tillfälliga frånsteg från arbetstidsreglering, stöd från annan räddningstjänst, omprioritering av all övrig verksamhet inom förbundet eller tillfälliga timanställningar.

5.8. Brandkåren Attunda, regionen och omvärlden

Våra invånare ska alltid få den snabbaste hjälpen oavsett var olyckan inträffar. Inom regionen (samtliga angränsande räddningstjänster ingår i överenskommelsen) finns ett operativt samverkansavtal om att gränslöst hantera tillgängliga operativa resurser inom regionen för snabb respons av insatser.

I den regionala samverkan tillgängliggörs även respektive organisations specialresurser. Exempel på specialresurser inom regionen är; kemenheter, sanering farliga ämnen, avancerad indikering, ras/tung räddning, vertikala arbeten, djurlivräddning, skyttar, oljeskydd, SMC, terrängfordon, skogsbrandsmoduler, RVR-moduler, mobila ledningstöd, båtar, och räddningsdykare.

I regionen finns även resurser som tillhör andra sektorsansvar. Det kan vara helikoptrar, bandvagnar och tankbilar. Vidare finns även personella resurser hos myndigheter och frivilligorganisationer som kan avropas. På den privata marknaden kan specialresurser som grävmaskiner och kranbilar rekvireras.

För vissa typolyckor finns ett antal nationella förstärkningsresurser. Dessa begärs via TiB på MSB (vid detta lag ska TiB på länsstyrelsen vara informerad).

I sista hand gäller förstärkning av nationella och internationella resurser. Då kontaktas länsstyrelsens TiB, tjänsteman i beredskap, för att sedan vidare ta kontakt via TiB på MSB. MSB kontaktar därefter ERCC i Bryssel som koordinerar och förmedlar hjälp till Sverige.

5.1.1. Lista för basförmåga och specialförmåga

Länsstyrelsen exemplifierar vad som avses med basförmåga kontra specialförmåga för både ledning- och insatsförmåga utifrån en hotskala.

Brandkåren Attunda har som inriktning att en utvecklad lista ska kunna ligga till grund för nyutbildning och repetitionsutbildning av egen personal.

Händelse	Olyckstyp	Beskrivning - förmåga	Responstid	Individ/metodförmåga	Teknik/fordon
Frekvent olycka	Brand Trafikolycka Drunkning Sjukvård	Generell insatsförmåga (prio 1 larm)	10 min	Första hjälpen/D-HLR	Släck/redningsfordon
				Utvändig släckning	Tandbil
				Självutrymning <12 m	FIP
				Ytlivräddning	
				Utrymning	
				Avspärning	
				Invändig livräddning	
				Taktisk losstagning	
				Dörrforcering	
				Brandgasventilering	
				Vattenförsörjning	
				Suicidprevention (SPIS)	
				Uppgiftsledning	Kommunikationsutrustning
Insatsledning av flera enheter	Ledningsfordon				
Systemledning av en eller flera samtida insatser	Digitala redningsstöd				
Generell systemledningsförmåga	Handtering av det drabbade sammanhanget				

Händelse	Olyckstyp	Beskrivning - förmåga	Responstid	Individ/metodförmåga	Teknik/fordon
Stor olycka	Utsläpp farligt ämne			Självevakuering <24 m	Höjdfordon
	Livräddning hög höjd			Invändig släckning under jord	Saneringsmodul
	Arbete på hög höjd			Skumfyllning stora lokaler	Kemmodul
	Brand i undermark			Länsutläggning/livräddning från båt	Andningsluftscontainer
	Hot om hoppning		30 min	Håltagning tak	Hoppkudde
	Trafikolycka tunga fordon			Täta läckage av farligt ämne	Båt
	Vattenolycka			CAFS/Skärläckare	Skogsbrandsmodul
Kris	Skogsbrand				Restvärdesmodul
	Översvämning				Katastrofmodul
	Bombhot				Terrängfordon
	Samhällsstörning	Särskild insatsledningsförmåga	60 min	Insatsledning på flera nivåer i flera sektorer över tid	Ledningsfordon
Höjd beredskap	Raserade byggnader				
	CBRNE				
	Oexploderad ammunition				
		Särskild systemledningsförmåga	60 min	Systemledning av stora insatser och/eller många samtida insatser över tid	Digitalt ledningsstöd Stabslokal

6. Så här sker larmning och larmhantering inom Brandkåren Attunda

Larmhantering syftar till räddningstjänstens resurser så snabbt som möjligt ska genomföra en effektiv insats. Varje inkommen begäran om hjälp värderas så snabbt som möjligt så att rätt resurs så snart som möjligt kommer till rätt plats.

Fyra synsätt ska prägla arbetet och de beslut som fattas:

- Larma hellre för mycket än för lite – resurstilldelningen ska ta höjd för värre scenarion än det sannolikaste.
- Räddningstjänsten är samhällets resurs – och ska därför ta ett bredare samhällsansvar och genomföra insatser och delar av insatser som inte är att betrakta som kommunal räddningstjänst enligt LSO.
- Beredskapen för tillkommande insatser ska vara så god som möjlig – beredskapsproduktionen ska anpassas efter riskbilden.
- De beslut som fattas ska vara väl underbyggda – och dokumenteras så att erfarenhetsåterföring möjliggörs.
- Vi ska vara granskningsbara.

6.1. Prioriteringsnivåer

I utlarmningsskedet finns endast en mycket kort tid att förmedla larmbudskapet från RC till uttryckande enheter. För att göra detta på ett effektivt sätt måste det finnas ett system för att kategorisera larm efter grad av nödläge och behov av snabbt ingripande.

Det lagstöd som är aktuellt vid utryckningskörning är Trafikförordningen (SFS 1998:1276). I Trafikförordningens 11 kap. 7 och 8 § anges att föraren av ett utryckningsfordon i trängande fall har rätt att underlåta att följa vissa trafikföreskrifter. För att genomföra detta på ett så säkert sätt som möjligt har föraren rätt att kräva fri väg genom att använda larmanordningar (ljus och ljud, eller ljus).

Lagen om skydd mot olyckor (2003:778) reglerar inte utryckningskörning vid insats eller andra uppdrag. Det som definieras i lagen är endast om en insats är att betrakta som kommunal räddningstjänst eller ej. Att en händelse är att betrakta som en räddningsinsats är inte att likställa med att det föreligger ett trängande fall. Motsatsen gäller inte heller, utan trängande fall kan föreligga utan att det finns en räddningsinsats.

I räddningstjänstens utryckningsorganisation saknar föraren många gånger den direktinformation som krävs för att bedöma om trängande fall föreligger eller ej. Därför är det rimligt att den larmmottagande/utlarmande funktionen (RC) gör en bedömning av hur brådskande det är att räddningstjänsten kommer fram vid en händelse. Bedömningen ska grunda sig på information om den aktuella händelsen samt generella normer beslutade av respektive organisation. RCs bedömning att trängande fall föreligger fråntar inte föraren ansvaret för framförande av fordonet.

Målsättning för att använda olika prioritet vid utlarmning

Målet med att använda olika prioritet vid utlarmning är att ge utryckningsföraren ett bra underlag som ska ligga till grund för dennes bedömning om hur fordonet ska framföras vid ett larm/insats. Det ska också användas vid andra uppdrag än räddningsinsatser, t ex strategiska förflyttningar av enheter. Sådana uppdrag kan beroende på karaktären och den allmänna resurstillgången i regionen behöva genomföras med eller utan utryckningskörning. Det behovet kan endast identifieras av den ledningsnivå som hanterar den övergripande planeringen, d v s operativ chef eller brandchef i beredskap.

Med begrepp som är inarbetade och väl kända av alla ingående organisationer kan sådana bedömningar förmedlas via larmutrop eller radio, utan att kräva otydliga och långa beskrivningar.

Prioritet beskriver

Det ordinarie larmutropet som beskriver händelsen tillsammans med resursalternativen kompletteras med begrepp som anger prioritet 1-3, på motsvarande sätt som används inom ambulanssjukvården. Prio1 medför den högsta prioriteten, medan prio 3 avser den lägsta. Vid en och samma insats/händelse kan det finnas olika behov av snabb framkomst. T ex vid brand i byggnad kan det finnas behov av att de första enheterna snabbt kommer fram till insatsen, medan det inte finns samma behov av kort framkörningstid för enheter som ska till brytpunkt.

Prio 1

Prioritet 1 tillämpas då det finns behov av ett omedelbart ingripande för att skydda hälsa, egendom eller miljö. Det kan gälla räddningsinsatser enligt lagen om skydd mot olyckor eller andra uppdrag som t ex assistans till ambulanssjukvården eller behov för den strategiska beredskapen. Om RC inte kan avgöra om en lägre prioritet ska gälla tillämpas prio 1.

Vid prio1-larm anses trängande fall enligt Trafikförordningen föreligga. Vid prio1-larm påkallas fri väg vid framkörning om så behövs. Vidare ger prioritet en vägledning för inryckande personal vid deltid och värn.

Prio 2

Prioritet 2 tillämpas då det finns behov av ett ingripande för att skydda hälsa, egendom eller miljö, men då det inte bedöms nödvändigt att påkalla fri väg vid framkörning.

Prio2-larm används för situationer som ska hanteras omedelbart, men där det inte är så brådskande att trängande fall enligt Trafikförordningen gäller. Ordinarie anspänningstider gäller, men enheterna följer normal trafikrytm under framkörningen.

Exempel på situationer då prio2-larm kan tillämpas är:

- Bränder i friliggande containrar och bilar utan spridningsrisk eller personfara.
- Markbrand av ringa omfattning och liten risk för spridning.
- Förstärkning till insats då enheten inte omedelbart planeras att insättas i arbete.
- Larm av undersökningskaraktär.

Prio 3

Prioritet 3 ska tillämpas vid situationer där det inte finns ett omedelbart behov av åtgärd.

Vid prio3-larm tillämpas 5 minuters anspänningstid för heltidsenheter och 10 min anspänningstid för deltidsenheter om ej annat anges av RC vid utalarmeringen. Heltidsenheter ska kvittera per telefon eller radio inom 90 sekunder. Vid prio3-larm kan eventuellt enhetens pågående verksamhet avslutas innan framkörningen påbörjas. Räddningsvärnen har inga anspänningstider, men kan med stöd av den angivna prioriteten avgöra om det är brådskande eller ej.

Exempel på situationer då prio3-larm kan tillämpas är:

1. Strategisk förflyttning.
2. Kontroll av oljeskimmer i vattendrag.

Prioritet vid tveksamma fall

RC gör tolkningar vid varje enskilt uppdrag om hur brådskande det är att larmade enheter kommer fram till en händelse. I de fall det råder tveksamheter om vilken prioritet som ska tillämpas gäller alltid den högre prioriteten.

I de fall befäl eller förare anser att en felaktig prioritet valts kommuniceras detta med RC i samband med kvittering av uppdraget.

Behov av att påkalla fri väg vid prio 2- och prio 3-larm

Vid händelser som inte har tolkats som prio1-larm, kan det ändå finnas behov av att påkalla fri väg för att ta sig fram till händelsen. Exempel på detta kan vara stillastående trafik som hindrar enhetens framkomst vid ett saneringsuppdrag, eller andra snarlika händelser. Vid den typen av situationer avgör befälet/föraren om trängande fall föreligger och kan påkalla fri väg.

Olika enheter kan ha olika prio på samma larm

Vid en och samma insats/händelse kan det finnas olika behov av en snabb framkomst. Det kan finnas ett behov av att de första enheterna snabbt kommer fram till insatsen, medan det inte finns samma behov av kort framkörningstid för en enhet som ska till brytpunkt. Det kan även vara så att den första bedömningen som görs av RC är att en händelse är att betrakta som ett prio1-larm, medan kompletterande uppgifter som kommer externt eller internt från egna enheter gör att vissa enheter får det som ett prio2-larm. Alltså kan olika enheter på väg till samma händelse få olika prioriteringar likväl som prioriteten för samtliga enheter kan ändras under framkörningen. Detta är att jämföra med hur räddningstjänsten tidigare har agerat på automatiska brandlarm då man har fått inringt att det är ett felaktigt larm, men där enheter ändå har kört fram till objektet men ej som utryckningskörning.

Prioritet	Inre lednings bedömning	Anspänningstid	Fri väg
Prio 1		Normal anspänningstid	Chaufför kan påkalla fri väg.
Prio 2	Larmoperatören har bedömt att risk för personskada är osannolik och att eventuella egendoms- eller miljöskador inte förvärras av en något längre insatstid.	Normal anspänningstid	<i>Trängande fall</i> enligt vägtrafikförordningen bedöms inte föreligga, vilket innebär att chaufför ej ska påkalla fri väg. RiB-inryckning ska ske utan att bryta mot hastighetsbegränsningar.
Prio 3	Larmoperatören har bedömt att insatsen inte är brådskande. Används oftast vid planerade personalavlösningar.		Se prio 2.

6.2. Förlarm

Förlarm minskar larmhanteringstiden vid olyckor och därmed en snabbare hjälp till den drabbade. Det är framförallt vid de prioriterade insatserna som förlarm skapar störst mervärde.

Automatiska förlarm är införda för typolyckorna "brand i byggnad", "drunkning" och "trafikolycka – flera fordon" **Manuella förlarm** ska nyttjas vid prio-1 larm för prioriterade insatser vid för att minska responstid.

6.3. Dynamisk resurshantering (DRH)

Första och andra styrka enligt DRH. Följande resurser manuellt för bästa strategiska val. Systemet har införts under våren 2015. Under hösten 2015 finns fortfarande ingen tydlig tendens på att verktyget skapar mervärde till den grad att arbets sättet ska permanentas. Beslut tas under hösten 2015 om vi ska avbryta försöket eller inte.

6.3.1. Larmutrop

Larmutrop sker på formen: "Larm", prioritet, larmtyp. Exempel på larmutrop är:

- "Enhet XXX; Prio 2-larm, brand ute, adress, kommun"
- "Enheter XXX, YYY; Prio 1-larm, trafikolycka, adress, kommun"
- "Enheter XXX, YYY; Prio 1-larm, brand i byggnad, adress, kommun"

6.4. Beslutsstöd för systemuppbyggnad (räddningsindex)

Omedelbar resurstilldelning hanteras av larmoperatör på räddningscentralen. Fortsatt resurstilldelning hanteras av OC.

Till stöd för beslut finns räddningsindexplaner som anpassats efter typolyckor och tillgången till räddningsresurser. Indexplanerna är ett stöd för larmoperatörer att snabbt få en uppfattning om tänkt resurs, men är även ett beslutsstöd för OC.

6.5. Hantering av automatlarm/gaslarm

Inkommet automatlarm/gaslarm ska normalt tolkas som brand/gasutsläpp (prio-1 uppdrag) och undersökas med släckbil med bemanning 1+4.

7. Arbetsmiljö på skadeplats och vid insats

Brandkåren Attunda ska vid varje insats agera på ett snabbt, effektivt och säkert sätt för att möta händelsens totala hjälpbehov. Vid operativa insatser kan riskfyllda arbetsmoment krävas vilket därmed ställer krav på restriktioner och skyddsutrustning. Vid varje insats ska en riskbedömning genomföras. Samtliga riskfyllda arbetsmoment ska värderas i riskbedömningen och åtgärder för att minimera riskerna ska vidtas. T.ex. på moment som ska ingå är arbete på väg, risk för fall, ensamarbete, arbete i mörker. Särskilt riskfyllda moment så som rökdykning, kemdykning, arbete på hög höjd, arbete på spårområde, arbete med skärsläckare samt arbete i samband med social oro regleras via riktlinjer och vägledningar. Grunden är att riskfyllda arbetsmoment om möjligt ska undvikas om annan metod kan ge samma effekt.

Förstärkningsexempel:

Att utsättas för giftiga brandgaser kan utgöra en hälsorisk för den enskilde såväl på kort som på lång sikt. Att utsätta personalen för exponering av brandgaser vid rökdykning ska därför endast utgöra ett alternativ om inga andra åtgärder kan ge samma effekt. Om inga andra metoder bedöms som möjliga ska åtgärder för att minimera tiden för rökdykning vidtas.

Samtlig personal ansvarar för att den personliga skyddsutrustningen används, är funktionsduglig och vårdas.

Arbetsgivaren, Brandkåren Attunda, ansvarar för att ett systematiskt arbetsmiljöarbete bedrivs och att en uppgiftsfördelning inom detta arbete finns nedtecknad. Det yttersta ansvaret för arbetsmiljön har direktionen. Direktionen utövar ingen direkt ledning av den dagliga verksamheten, vilket i praktiken innebär att det är förbundsdirektören som ansvarar för huvuddelen av arbetsmiljöuppgifterna. Inom det operativa systemet finns en vidaredelegering av arbetsmiljöansvaret till samtliga som verkar som befäl och arbetsledare. Vidaredelegeringen är skriftlig och kvitteras av delegaten. De arbetsmiljöuppgifter som förväntas av arbetsledaren finns beskrivna i vidaredelegeringen. Vid operativ insats fördelas arbetsmiljöansvaret mellan de olika ledningsnivåerna, arbetsledare samt den enskilde individen i det operativa systemet.

Fördelningen av arbetsmiljöuppgifter är gällande såväl inom förbundet som i samband med insatser utanför förbundets geografiska område. Arbetsledare krävs inte på plats utan kan vara placerad på RC vid insatser då bedömningen görs att arbetsledare inte krävs ute på skadeplats.

I samband med operativa insatser kan personalen i det operativa systemet belastas mentalt av svåra händelser. För att stödja medarbetarna erbjuds möjlighet till avlastningssamtal. Riktlinjer för krisstöd finns beskrivet i särskild instruktion för intern krishantering.

Samtlig personal på skadeplats har arbetsmiljöuppgifter:

- Följa de rutiner och riktlinjer som arbetsgivaren föreskriver och använda korrekt personlig skyddsutrustning.
- Genomföra riskbedömning och kommunicera behov av åtgärder till närmaste arbetsledare. Risk för personskada eller fara personskada ska omedelbart kommuniceras med arbetsledare.
- Använda utrustning och materiel på ett sätt som riktlinjer och instruktioner anger.
- Omhänderta kontaminerad utrustning samt att se till att rengöring sker enligt Brandkåren Attundas rutiner.
- Upprätta anmälan om eventuell arbetsskada.
- Anmäla inträffade tillbud i aktuellt tillbudssystem.
- Vid behov av avlastningssamtal, för egen eller annans del, påtala detta för närmaste arbetsledare.

Arbetsledares arbetsmiljöuppgifter:

- Ansvara för att riskbedömning görs före insatsen, bedöma konsekvenserna av de identifierade riskerna och anpassa insatsens genomförande därefter.
- Vara, om inte annat uttalats av räddningsinsatschefen, arbetsledare för eventuell kem- och rökdykningsinsats (enligt 3 § AFS 2007:7) om rök- och kemdykning.
- Fortlöpande göra riskbedömningar under insatsen och kontinuerligt vidta åtgärder avseende personlig skyddsutrustning, metodval och serviceåtgärder inom sitt ansvarsområde. Tillse att riktlinjer och instruktioner för handhavande av utrustning följs.
- Delta i utredning av anmälda arbetsskador och tillbud i samverkan med skyddsombud/huvudskyddsombud.
- Följa upp eller utvärdera insatsen beträffande händelser som inneburit risk för ohälsa och olycksfall med särskild hänsyn till rådande arbetsmiljöförhållanden.
- Uppmärksamma behovet av avlastningssamtal samt aktivera operativ chef och i samråd besluta om genomförande av avlastningssamtal.

RICs arbetsmiljöuppgifter:

- Arbetsleda insats.
- Riskbedöma arbetsuppgifterna i insatsen och insatsen som helhet.

- Organisera uppgiftsledning av insatsen, tydliggöra övriga arbetsledares arbetsmiljöuppgifter samt vid behov utse säkerhetsbefäl som övergripande bistår vid riskbedömning och uppföljning av arbetsmoment ur ett arbetsmiljöperspektiv.
- Utforma insatsen med hänsyn till tillgängliga resurser avseende exempelvis avlösning.
- Följa upp eller utvärdera insatsen beträffande händelser som inneburit risk för ohälsa och olycksfall med särskild hänsyn till rådande arbetsmiljöförhållanden.

OCs arbetsmiljöuppgifter:

- Övergripande arbetsmiljöansvar för samtliga pågående insatser.
- Tolka uppgifterna i inkommande larm och pågående insatser för att fastställa bemanning, resurs och val av inriktning för insatsen.
- Utse räddningsinsatschef och arbetsledare för insatser
- Kontinuerligt riskbedöma insatsen, dokumentera riskbedömningar och vidtagna åtgärder (larmoperatör bistår med dokumentation av lägesrapporter från skadeplats)
- Säkerställa att avlastningssamtal genomförs vid behov. Kamratstödjarorganisation finns hos både SSBF och SBFF.
- Se till att allvarliga tillbud och allvarliga arbetsskador blir anmälda till Arbetsmiljöverket jml 2 § arbetsmiljöförordningen (gäller främst kvällar och helger). Kommunicera det inträffade med ansvarig linjechef.
- Informera den personal som under insatsen varit med om eventuella arbetsskador och tillbud att upprätta anmälan om detta till arbetsmiljöverket.
- Säkerställa att långvariga insatser utförs med god arbetsmiljö genom exempelvis avlösning, utspisning.

RCBs arbetsmiljöuppgifter:

- Tydliggöra för OC/räddningsledare dennes ansvar beträffande arbetsmiljö, lagstiftning och rutiner som syftar till att förebygga ohälsa och olycksfall i det operativa arbetet.

7.1. Genomförande av hel insats i annan räddningstjänsts geografiska område

Då Brandkåren Attunda bistår en annan räddningstjänst med en hel räddningsinsats (all personal och all skadeplatsledning) gäller samma arbetsmiljöuppgifter som om insatsen genomförts inom Brandkåren Attunda:s område. Det omvända gäller i de fall en annan räddningstjänst genomför en hel räddningsinsats inom Brandkåren Attunda:s geografiska område. Arbetsmiljölagens regler om samordningsansvar ska tillämpas på en gemensam insats på en olycksplats. Ansvarig arbetsledare på olycksplatsen har ansvaret för att så sker.

Personal

Då Brandkåren Attunda tar emot bistånd i form av personal från en annan räddningstjänst eller annan myndighet förväntas den komma med tillhörande arbetsledare. Denna arbetsledare leder sin personal utifrån de förfrågningar om arbete som Brandkåren Attunda (företrädesvis RIC) ställer och utefter den riskbedömning som arbetsledaren själv svarar för att upprätta avseende risk, kompetens, egna rutiner, uthållighet med mera. I de fall arbetsledaren får en förfrågan om att med sin personal genomföra en uppgift som arbetsledaren bedömer som för riskfylld förväntas denne att vid behov avbryta arbetet, eller vidta annan restriktion, och att kommunicera risken till räddningsinsatschefen. Då Brandkåren Attunda bistår en annan organisation med personal och resurser gäller det omvända, det vill säga att en arbetsledare från Brandkåren Attunda utifrån de förfrågningar som den andra organisationen ställer svarar för samma arbetsmiljöuppgifter som en arbetsledare vid en insats inom Brandkåren Attunda:s område.

Ledning

Då Brandkåren Attunda bistår en annan räddningstjänst med befäl (räddningsinsatschef med eller utan räddningsledarskap) förväntas arbetsledare i den bistådda organisationen upprätta riskbedömning avseende risk, kompetens, egna rutiner, uthållighet med mera. I de fall arbetsledaren får en förfrågan från Brandkåren Attunda:s befäl om att med sin personal genomföra en uppgift som arbetsledaren bedömer som för riskfylld förväntas denne att vid behov avbryta arbetet, eller vidta annan restriktion, och att kommunicera risken med räddningsinsatschefen. Den bistådda organisationen svarar för att eventuella efterföljande åtgärder, exempelvis i form av utredningar och anmälningar, blir gjorda. Brandkåren Attunda:s involverade befäl kommer att bistå i det efterföljande arbetet. I de fall ett befäl från en annan räddningstjänst utses till räddningsinsatschef inom Brandkåren Attunda:s område och leder styrkor från Brandkåren Attunda gäller det omvända, det vill säga att de arbetsledare som tillhör Brandkåren Attunda förväntas upprätta riskbedömningar och räddningsinsatschefen förväntas utföra en övergripande riskbedömning.

För generell beskrivning av arbetsmiljöarbete inom brandkåren Attunda hänvisas till

- Arbetsmiljöpolicy,
- Riktlinje för skadad personal,
- Vägledning för åtgärder vid social oro,
- Vägledning för blodsmitta,
- Intern krishantering,
- samt aktuell personalhandbok.

8. Information till allmänheten och till media

Brandkåren Attundas information till allmänheten och media syftar till att säkerställa att medier och berörda samhällsaktörer, såväl som representanter för medlemskommuner och anställda inom förbundet, ges snabb och korrekt lägesinformation. Grundprinciperna för förbundets mediekontakter är *tillgänglighet, öppenhet och samordning*.

Hanteringen av media och information till allmänheten bygger på befintliga beredskaper och jourer. Tillgänglighet av övrig personal som nämns bör vid en händelse betraktas som en kompletterande resurs. Dessa funktioner ska i varje enskilt fall alltid informeras – även om de inte kan nås vid första kontakten. Informationen sker via SMS, telefon eller e-post.

Inre och yttre ledning bidrar till mediahantering inom ramen för pågående räddningsinsatser. Övriga frågeställningar som rör t.ex. helhet, varumärke och organisation hanteras av ordinarie funktioner som förbundsdirektör, kommunikator, verksamhetschefer och distriktschefer.

Bedömningskriterier

Utgångspunkter för Brandkåren Attundas informationsåtgärder är alltid följande:

- Den enskildes behov av information.
- Samhällets informationsbehov kopplat till händelsens karaktär (övergripande).
- Att vi har något att berätta som rör vår verksamhet – d.v.s. vi har något att delge och vi uttalar oss om vår verksamhet.
- Kriterierna för räddningstjänst
 - Behov av snabbt ingripande
 - Det hotade intressets vikt (samhällsintresset, samhällsviktiga funktioner)
 - Kostnader för insatsen (överstigande det som kan räddas)

- Omständigheterna i övrigt

För generell beskrivning av information och kommunikationsarbete inom Brandkåren Attunda hänvisas till: Kommunikationspolicy samt kommunikationsplan.

9. Efterföljande åtgärder

När insatsen är genomförd finns ofta ett informationsbehov hos den drabbade, vittnen och allmänhet. De operativa styrkorna bedömer alltid behov av stöd till de drabbade, och vidtar åtgärder innan styrkan lämnar skadeplats. Åtgärder kan röra sig om omtanke, information till enskild, hjälp med myndighetskontakter eller organiserade informationsmöten med målgrupper. Som stöd för efterföljande åtgärder efter brand finns trycksaker framtagna.

Vissa åtgärder behöver följas upp vid senare tidpunkt och med stöd från andra personalgrupper i organisationen.

För generell beskrivning av riktlinjer för utredningar och lärande från olyckor hänvisas till:

- Insatsrapportering
- Olycksutredning
- Brandutredning
- Sakkunnigutlåtande
- Riktlinje för rådigt ingripande

Distriktschef och Produktionschef i linjeorganisationen, samt Kommunikatör

Aktuell distriktschef ska informeras då behov av uppföljande åtgärder eller informationsinsatser krävs. Observera att även händelser som inte är föranledda av räddningstjänst kan vara skäl för att informera Distriktschef och kommunikator.

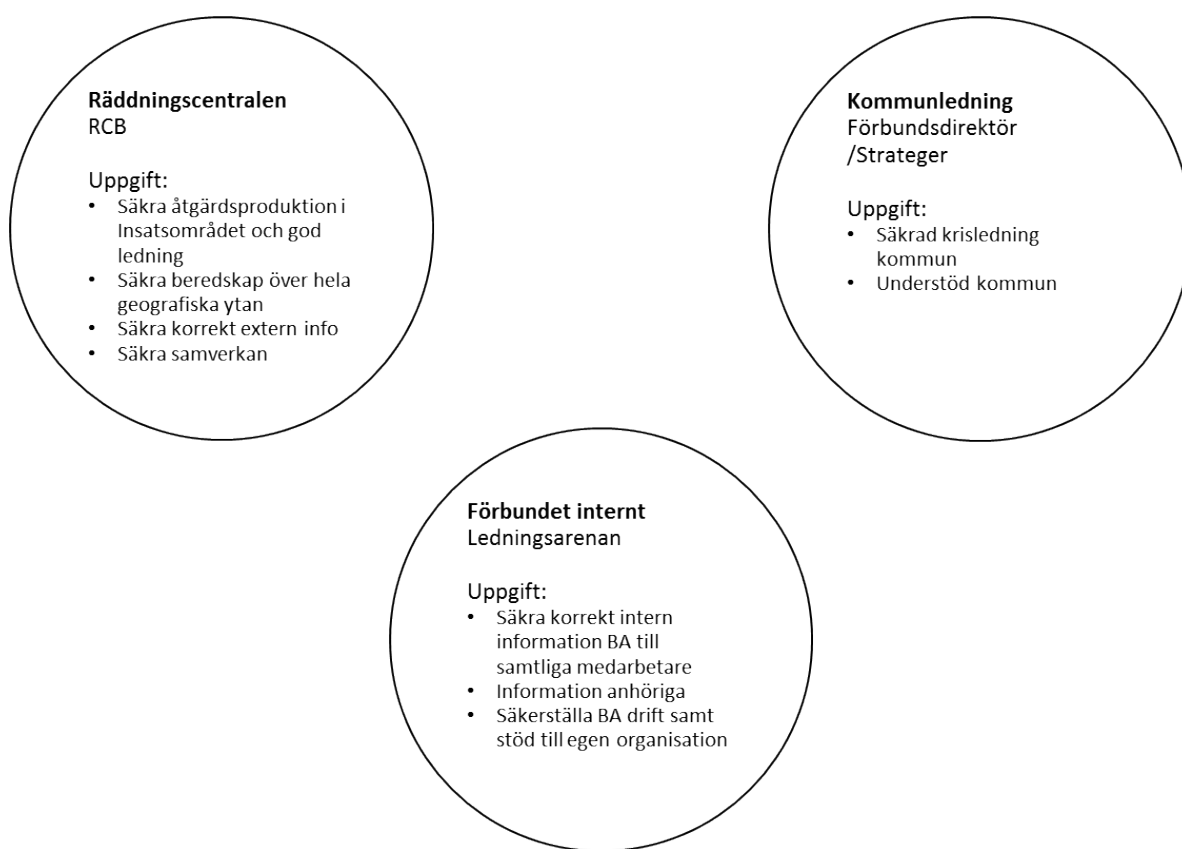
Exempel på tillfällen då aktuell distriktschef ska informeras är följande:

1. Vid skada på egen personal
2. Vid akut personalärende
3. Vid olyckor med dödlig utgång, samt olyckor med flertal skadade
4. Vid utvecklade bostadsbränder med behov att starta upp informationsinsatser till allmänheten
5. Vid händelser med omfattande spridning via massmedia
6. Vid händelse som har betydande påverkan på distriktets medlemskommun
7. Vid påverkan på infrastruktur inom distriktet som innebär kraftig samhällsstörning

Aktuell Distriktschef, Produktionschef, samt kommunikator kontaktas via mail enligt kontaktlista Brandkåren Attunda

10. Hantering av samhällsstörningar

Kommunal räddningstjänst utgör en viktig del i samhällelig krishantering. Den kommunala räddningstjänstens aktörer kommer att samverka med andra aktörer som har att agera vid samhällsstörningar. Det gäller t.ex. samverkan med andra s.k. blåljusmyndigheter, med kommunala förvaltningar, med kommunens eller landstingets krisledningsnämnd, med länsstyrelse, med Försvarsmakten, med hjälpande internationella enheter, med eldistributörer och andra privata aktörer. Brandkåren Attunda leder den egna organisationen genom en kris och Brandkåren Attunda stödjer en kommun i kris. Vid en påverkan på regionen tillgodoser Brandkåren Attunda att rätt resurs finns på rätt ställe. I nedanstående bild anges hur vi fördelar personal och uppgifter mellan räddningscentralen, kommunledningen och ledningsgruppen.



Beskrivning av ledningsbehov, roller och uppgifter för operativt hantering, intern förvaltningshantering och stöd till medlemskommunerna.

För generell beskrivning av brandkåren Attundas krishantering hänvisas till:

- Vägledning WIS i Brandkåren Attunda
- Samt Intern krishantering.

Under 2016 kommer beskrivningen kompletteras med koppling till regionala samverkanssystem i A och C-län.

11. Definitioner

Drabbat sammanhang är direkta och indirekta samhällskonsekvenser av en olycka. Dessa beror på det sociala sammanhanget, karaktären på det inträffade, geografisk utbredning, komplexiteten i händelsen och konsekvenserna på samhället i stort.

Komplex system. Det som kännetecknar ett komplext system är att utformningen är situationsspecifik, systemet är öppet och dynamiskt. Systemet bygger på lokal adaptation och många beroendeförhållanden. Beteendet i systemet bygger på hur de lokala resurserna agerar och helheten bygger på lokala tolkningar

Ledning är en funktion för att inrikta och samordna resurser inom ett givet system i syfte att uppnå en önskad effekt

Parallella insatser och dess ledning. Flera parallella insatser kan pågå under samma tidsrymd. Det behöver inte vara antingen eller. En räddningsinsats kan pågå samtidigt som en polisinsats eller en sjukvårdsinsats.

Responstid eller framkomsttid är tiden från det att en hjälpsökande larmar till dess att första resurs har anlänt till olyckan.

Riktlinjer och vägledning är säkerhets- och arbetsinstruktioner och är verksamhetens sätt att beskriva de arbetsmoment som är förenade med reglering enligt arbetsmiljöverkets föreskrifter.

Samverkan är ett verktyg som används för att åstadkomma gemensam inriktning och samordning av resurser som tillhör olika organisationer, utan direkt styrning av en gemensam chef.

12. Referenser

- /1/ S. Svensson (et al) 2009, *Taktik, Ledning, Ledarskap*, MSB.
- /2/ Frågor om formella krav på ledning av räddningsinsatser (Diariernr 2012-120-1), MSB 2012-07-06.
- /3/ Prop 1973:185, s 163 f.
- /4/ T. Bengtsson 2010, *Operativ juridik för Räddningstjänst*, Brandskyddsföreningen Service AB
- /5/ Försvarspolitisk inriktning – Sveriges försvar 2016-2020 Prop. 2014/15:109