



Diarienummer 2014-48

Tertialredovisning 2 per 31 augusti, 2014 för Brandkåren Attunda

Ida Texell
Förbundsdirektör

Godkänd av direktionen
2014-10-03

BESÖK

Pommernvägen 1
Sollentuna

POSTADRESS

Box 464
191 24 Sollentuna

TELEFON

08-594 696 00

TELEFAX

08-96 39 48

Org.nr 222000-0976

mail@brandkaren-attunda.se
www.brandkaren-attunda.se

Innehåll

1.	Förbundsdirektörens inledning	4
2.	Verksamhetsberättelse	5
2.1.	Produktion avseende tillsyn, tillstånd, plan- och bygghantering, informations- och utbildningsverksamhet.....	5
2.1.1.	Resultatuppföljning för tillsyn och tillstånd	5
2.1.2.	Resultatuppföljning avseende informations- och utbildningsverksamhet	6
2.1.3.	Radhusinventering – beslut om utökade aktiviteter i förhållande till beslutad verksamhetsplan för 2014.....	9
2.2.	Operativt system – insatser och utveckling	9
2.2.1.	Skogsbrand i Västmanland	9
2.2.2.	Dödsbrand i Sigtuna	9
2.2.3.	Dubbla drunkningstillbud i Sigtuna	9
2.2.4.	Brand i transformatorstation	10
2.2.5.	Brand i Stallbyggnad.....	10
2.2.6.	Larmhanteringstider, ju större andel förlarm – ju kortare hanteringstider.....	10
2.2.7.	Produktion efter insats.....	11
2.3.	Olycksstatistik och andra uppdrag	13
2.3.1.	Skadade och omkomna i olyckor.....	14
2.4.	Sotning.....	14
2.5.	Brandstationsstruktur	15
2.5.1.	Knivsta brandstation	15
2.5.2.	Upplands-Bro brandstation	15
2.5.3.	Sollentuna brandstation	15
2.5.4.	Upplands-Väsby brandstation	15
3.	Medarbetare och kompetens.....	16
3.1.	Projektet Självklart – psykosocial enkät.....	16
3.2.	Ny organisation, bemanning och rekrytering.....	17
3.3.	Internutbildning på Brandkåren Attunda – chef och ledarutbildning och övningsverksamhet för insatspersonalen.....	17
3.3.1.	Chef- och ledarprogram	18
3.3.2.	Övningsverksamhet för insatsorganisationen och ledningsorganisationen	18

3.4.	Arbetsmiljö, mötesformer och medarbetardagar.....	19
3.4.1.	Strukturerade och frekventa arbetsplatsträffar.....	19
3.4.2.	Arbetssskador	19
3.4.3.	Incident vid insats.....	20
3.5.	Pensionsavtalet	20
3.6.	Lönerevision 2014	20
3.7.	Sjukfrånvaro	21
3.8.	Övertid.....	22
4.	Ekonomi.....	23
4.1.	Allmänt om ekonomiskt resultat och årsprognos	23
4.2.	Uppföljning av finansiella mål och balanskravet.....	23
4.3.	Verksamhetens intäkter	23
4.4.	Personalkostnader.....	24
4.5.	Soliditet	24
4.6.	Kassalikviditet.....	25
4.7.	Investeringar och investeringsprognoser.....	25
4.8.	Driftredovisning.....	27
5.	Resultaträkning med prognos	28
6.	Balansräkning	29
7.	Kassaflödesanalys.....	30
8.	Noter och redovisningsprinciper	31

1. Förbundsdirektörens inledning

En effektiv olyckshantering är en del av välfärdssystemet, nu och i framtiden. När gränsöverskridande åtgärdsproduktion mellan sektorer ökar och då stordriftsfördelar genererar socialt entreprenörskap krävs ledarskap och styrning som tillvaratar individens kraft och förmåga. Visionen om att *"Brandkåren Attunda gör den skadefria kommunen möjlig"* anger därmed fortsatt fokusering på hela uppdraget och att på olika sätt stödja den enskilde och genomföra insatser. Visionen stimulerar även utveckling av Brandkåren Attundas roll i samhället och att ompröva organisatoriska gränser för att kunna möta framtidens krav och förväntningar. Samproducera trygghet och säkerhet med en kommun kräver nyfikenhet, öppenhet och handlingskraft. Visionen om att *"Brandkåren Attunda gör den skadefria kommunen möjlig"* anger fortsatt fokus på hela uppdraget och att på olika sätt stödja den enskilde och genomföra insatser.

För perioden går det att konstatera att stora delar av verksamheten löper enligt de inriktningar och mål som anges i verksamhetsplanen. I uppföljningsarbetet för produktionen konstateras dock några områden där förnyade insatser behöver göras för att komma i fas. Åtgärder ska vidtas för att målen för tillsyn och tillståndshantering samt extern utbildning ska hållas.

Under perioden har även en psykosocial enkät genomförts och sammanställts. 2014 har varit ett förändringsår med omorganisation och nya tjänster, därför ger den psykosociala enkäten ett glädjande kvitto på att nästan 9/10 av personalen har mycket stort förtroende för den nya riktning som ledningen har satt. Brandkåren Attunda är på rätt väg och vi har en spännande resa fram oss.

Det sammanlagda ekonomiska resultatet för årets åtta månader uppgår till ett överskott om 8,7 mkr. Detta överskott består av

Besparingar i form av flera vakanser som inte återbesatts under de två första tertialen.

Effektiviseringar i form av verksamhetsutveckling, minskade personalkostnader, medvetna beslut och prioriteringar men i huvudsak till följd av att omorganisationen fortlöpte effektivare och smidigare än förväntat.

Att pensionsskulden har minskat kraftigt till följd av omförhandling av R-SAP för befälsnivåerna.

För att säkra verksamhetens resultat och uthållighet i framtiden krävs fortsatt fokusering på såväl intäkter som kostnader och bemanning.

Ida Texell

Förbundsdirektör

2. Verksamhetsberättelse

2.1. Produktion avseende tillsyn, tillstånd, plan- och bygghantering, informations- och utbildningsverksamhet

Produktionsuppföljning för andra tertiet redovisar den produktion som är gjord av Brandkåren Attundas avdelning för myndighetsutövning. Den avdelningen hanterar arbetsområden som tillsyn enligt LSO, tillsyn och tillståndshantering enligt LBE och LBX, sotningsverksamhet, remissärenden från andra myndigheter och medverkan i kommunernas plan- och byggnadshantering. Uppföljningen redovisar också brandgruppernas arbete i det förebyggande arbetet, att underlätta för den enskilde. Under tertiet har omorganisationen genomförts och den 2/6 2014 tillträdde alla nya chefer. Under perioden har tid gått åt till överlämning och utbildning av nya chefer och ledare vilket har föranlett att vissa delar av produktionen ligger efter i förhållande till planen för innevarande år. Flera åtgärder har nu satts in för att åstadkomma ett resultat som ligger i linje med beslutade mål för 2014.

2.1.1. Resultatuppföljning för tillsyn och tillstånd

Utifrån resultatet nedan kan konstateras att Brandkåren Attunda ligger efter med tillsynsverksamheten per 31 augusti 2014. Tillsyner kommer under sista delen av året att prioriteras och följas upp med stor noggrannhet och en åtgärdsplan för att utföra tillsynerna finns framtagen. Under 2015 kommer sambandet mellan utförda tillsyner, debitering och periodisering av budget att ses över. För övriga handläggningsärenden kan konstateras att samtliga inkomna ärenden har hanterats men att antalet inte är jämt fördelat över året samt att målen för dessa är en uppskattning från tidigare års volymer.

Uppföljning av produktionsmål	Utfall fram till 31/8 2014	Utfall (%) fram till 31/8 2014	Mål 2014	Kommentar och bedömd prognos för 2014 (används i de fall målet är behovsstyrt)
Tillsyn LSO (LSO 2.2) + Annan tillsyn (LSO o LBE)	349+4 ¹	54 %	656 ¹	En åtgärdsplan för att nå målet för 2014 har tagits fram.
Tillsyn farlig verksamhet (LSO 2.4)	2	25 %	8	En åtgärdsplan för att nå målet för 2014 har tagits fram.
Tillsyn LBE	113 ¹	42 %	266 ¹	En åtgärdsplan för att nå målet för 2014 har tagits fram.
Utvändig kontroll av skolor	34	25 %	Samtliga skolor 141 inom BA	Den utvändiga kontrollen syftar till att identifiera om det finns containrar, skräp, klotter i anslutning till skolan.
Övriga ej planerade kontroller - Kontroll tillfällig övernattnings, offentlig tillställning, byggarbetsplats etc.	26			I samband med att ansökan om tillfällig övernattnings, offentlig tillställning mm inkommer, genomför Brandkåren Attunda en kontroll avseende säkerhet.

Uppföljning av produktionsmål	Utfall fram till 31/8 2014	Utfall (%) fram till 31/8 2014	Mål 2014	Kommentar och bedömd prognos för 2014 (används i de fall målet är behovsstyrt)
Tillstånd LBE – brandfarlig vara	59	65 %		Prognos för 2014: 91 Alla inkomna ärenden är hanterade
Tillstånd LBE – explosiv vara	19	43 %		Prognos för året: 44 Alla inkomna ärenden är hanterade
Byggärenden	100	68 %		Prognos för året: 148 Alla inkomna ärenden är hanterade
Planärenden	50	63 %		Prognos för året: 80 Alla inkomna ärenden är hanterade
Revision av sotare	3	100 %	3	Totalt 3 entreprenörer inom Brandkåren Attundas område. Samtliga har Brandkåren Attunda genomfört revision på.
Utöver produktionsmålen har även följande ärenden hanterats				
Ärenden som rör egensotning	10			
Ärenden som rör att låta annan sota	4			
Uppföljning av sotningsförelägganden, besvärärenden etc.	84			

¹ Varav 151 samplanerade tillsyner.

2.1.2. Resultatuppföljning avseende informations- och utbildningsverksamhet

Brandkåren Attunda genomför utbildningar och informationsinsatser till kommuninnevånarna i syfte att skapa trygghet och kunskap om att själv förebygga och hantera olyckor. Informations- och utbildningsverksamheten ligger i stort enligt målsättning som gäller för året även om fördelningen inte är jämn över året. Det som kan kommenteras är den externa utbildningen där avvikelsen mot målsättningen är större. Under året har avtal tecknats med samtliga medlemskommuner men utbildningsverksamheten har under första tertialet inte kommit igång och ligger således fortfarande efter även i tertial 2. Som det ser ut kommer vi inte nå målen för året och målen behöver revideras. Detta beror bland annat på inkörningsproblem med det nya bokningsystemet. Detta är nu åtgärdat.

Uppföljning av produktionsmål	Utfall fram till 31/8 2014	Utfall % fram till 31/8-14	Mål 2014	Kommentar
Infoträffar med ungdomar Brand och trafikolycka	26 utbildningar 1049 ungdomar	26 %	100 tillfällen	Under perioden har fokus varit på att kvalitativt möta ungdomar framför att genomföra många tillfällen. Över 1000 ungdomar har mötts och syftet är att bredda Brandkåren Attundas verksamhet genom att agera socialt förebyggande. Utifrån att målet vid årets början uppsattes som ett kvantitativt mål utan att egentligen definiera hur många ungdomar som per tillfälle skulle medverka så kommer målet att förändras inför 2015.
Utbildning av skolungdomar årskurs 5 och 8	131 utbildningar 3298 ungdomar	55 %	6 000	Utbildningar av skolungdomar ligger förhållandevis enligt plan för tertialen. Verksamheten har släpat efter under sommarmånaderna. Under hösten kommer arbetet att fortgå för att nå det satta målet.
Extern utbildning	73 utbildningar 559 personer	37 %	1500 personer	Under första tertialen identifierades brister i anmälningssystemet. Detta är nu åtgärdat. Samtliga inkomna förfrågningar har hanterats. För resterande del av året läggs nu åtgärder för att marknadsföra våra utbildningar och få fler som anmäler sig.
Förebygga och agera vid brand - bostadsområden	15 tillfällen 323 personer	75 %	20 bostadsområden	Under året är fokus att förebygga bostadsbränder eftersom det är där människor omkommer. Under tertialen har kvalitativ information om vikten av brandvarnare och släckutrustning i hemmet prioriterats. Informationen har även kompletterats med praktisk brandsläckning med handbrandsläckare.
Information till hemtjänstpersonal och socialhandläggare	9 tillfällen 100 personer	33 %	300 personer	Under oktober genomförs information till äldre och under oktober är äldresäkerhetsvecka "peppar peppar". I samband med detta finns flera aktiviteter inplanerade för att tillse att nå det satta målet om att möta 300 handläggare/personal. Information har fokus på olycksförebyggande i hemmiljö.
Information på SFI (svenska för invandrare)	20 utbildningar 438 personer	20 %	100 tillfällen	Information/utbildning till personer som deltar på SFI om att förebygga brand och att kunna agera vid brand. I och med den nya organisationen kommer distriktscheferna att kunna nå ut till kommunerna på ett effektivare sätt än

Uppföljning av produktionsmål	Utfall fram till 31/8 2014	Utfall % fram till 31/8-14	Mål 2014	Kommentar
				tidigare. Det gör att utbildningarna/infon på SFI på sikt kommer att öka.
Öppet hus	4 tillfälle 2700 personer	57 %	7 tillfällen	Kommuninnevånarna bjuds in till brandstationen i den aktuella medlemskommunen. Flertalet informationsinsatser, personliga samtal, demonstrationer om släckning, praktiska försök mm genomförs.
Kommunikation med andra instanser om uppmärksammade risker/brister	8 brister	40 %	20 brister	Detta mål handlar om att då Brandkåren Attunda identifierar brister/risker som kan föranleda olyckor, ska dessa kommuniceras vidare för åtgärd. Under tertialen har 8 brister (ex trafikmiljö) uppmärksammats. Målet för året (20) är en bedömd siffra utifrån vad Brandkåren Attunda tror att vi kommer att upptäcka. Målet kommer att ändras inför 2015.
Uppmontering av brandvarnare	5 tillfällen 9 brandvarnare	40 %	15 tillfällen	Målet handlar om att Brandkåren Attunda, vid de fall det upptäcks att en brandvarnare i boendemiljö saknas, uppmonterar en brandvarnare. Under hösten kommer ett koncept för hembesök att tas fram. Hembesökskonceptet handlar om att öka boendesäkerhet i Brandkåren Attundas medlemskommuner och i samband med detta informera boende och testa brandvarnare. Målet kommer att förändras inför 2015.
Generella Informationsinsatser i syfte att skapa ett säkrare samhälle	32 tillfällen 3536 informerade + 5 nyhetssändningar i TV4 och SVT (ingen uppgift på tittarsiffror)	77 %	48 tillfällen	Målet handlar om att öka informationen till samhället om hur den enskilde kan förebygga olyckor och skapa en tryggare vardag. Brandkåren Attunda arrangerar olika möten, deltar på Kommunmässor, genomför informationskampanjer och delar ut information till olika verksamheter och försöker nå ut via nationell media. Inom ramen för året ska Brandkåren Attunda genomföra 48 olika aktiviteter. I detta antal regleras dock inte vilken form eller med vilken kvalitet informationen ska genomföras med. Målet kommer förändras inför 2015.

2.1.3. Radhusinventering – beslut om utökade aktiviteter i förhållande till beslutad verksamhetsplan för 2014

Brandkåren Attundas personal har under sommaren genomfört en omfattande radhusinventering där personalen har inventerat 200 radhusområden. Detta i syfte att identifiera byggnadstekniskt brandskydd, insatsmöjligheter och därmed skapa förutsättningar för effektivare insatser.

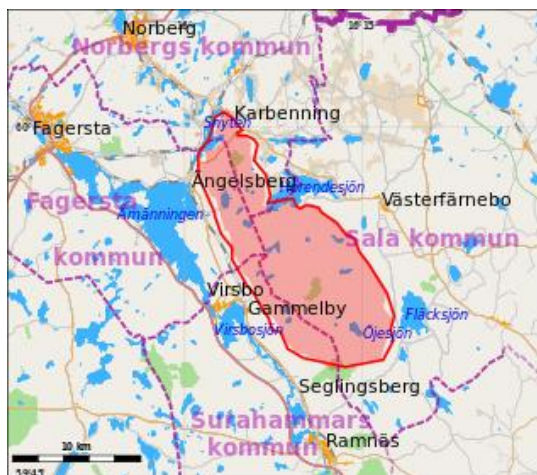
Vidare är planen att utveckla och ta fram insatskort som alla våra operativa enheter kommer ha tillgång till och kan använda både på larm och vid övning/utbildning.

2.2. Operativt system – insatser och utveckling

2.2.1. Skogsbrand i Västmanland

Den 31 juli 2014 startade en skogsbrand i Västmanland. Branden utvecklades till den mest omfattande skogsbranden i modern svensk historia. Över 13 000 hektar skog drabbades, ca 25 byggnader ödelades och en människa omkom i branden. Cirka 200-250 personer var direkt insatta i släckarbetet.

Brandkåren Attunda erbjöd operativt stöd i form av insats- och ledningsförmåga. Under brandens intensiva period hade Attunda operativ personal på skadeplats i form av släckenheter och tank enheter. Räddningsledningen bistods även med stabs- och ledningspersonal.



Brandområdet i Västmanland

2.2.2. Dödsbrand i Sigtuna

I slutet på augusti 2014 omkom en person i en villabrand i Lövsta. Byggnaden var övertänd vid räddningstjänstens framkomst och inriktningen för insatsen var att begränsa brandspridningen.

2.2.3. Dubbla drunkningstillbud i Sigtuna

I början på juli 2014 larmades Märstastyrkan till Midgård's badet på ett drunkningsärende. En 17-årig flicka hittas på botten och personal på anläggningen samt privatpersoner får upp flickan och påbörjar HLR. När brandkåren kommer fram är flickan vid medvetande men kraftigt medtagen. Brandstyrkan ger syrgas och tar hand om flickan till dess att ambulansen är på plats. Flickan klarar sig från drunkningstillbudet och är återställd. Dagen efter får Märstastyrkan ett sjukvårdslarm till en privat villa där

ett litet barn hamnat i poolen. Styrkan påbörjar HLR och ger syrgas till barnet. Enligt uppgifter från sjukvården överlevde barnet drunkningstillbudet.

2.2.4. Brand i transformatorstation

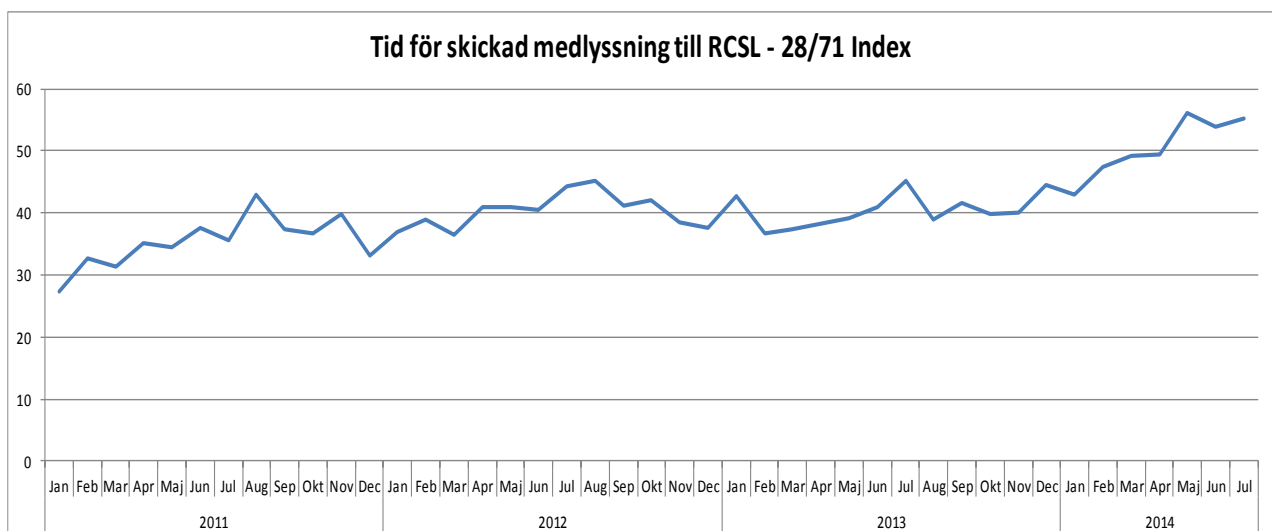
I juli 2014 brann en 70 kV transformator i Häggvik, Sollentuna. Inledningsvis kontaktades elbolaget för att få strömlöst på anläggningen innan skumbegjutning och släckning kunde påbörjas. Avbrottet påverkade 28 000 boende i området kring Sollentuna.

2.2.5. Brand i Stallbyggnad

I mitten av augusti utbryter en brand i en kontorsdel inrymd i en stallbyggnad i Sigtuna. Personal på anläggningen har vid brandstyrkans framkomst släckt branden och håller på att evakuera hästarna. Brandstyrkan kontrollerade att inga krypbränder kvarstod och ventilerade ut brandröken.

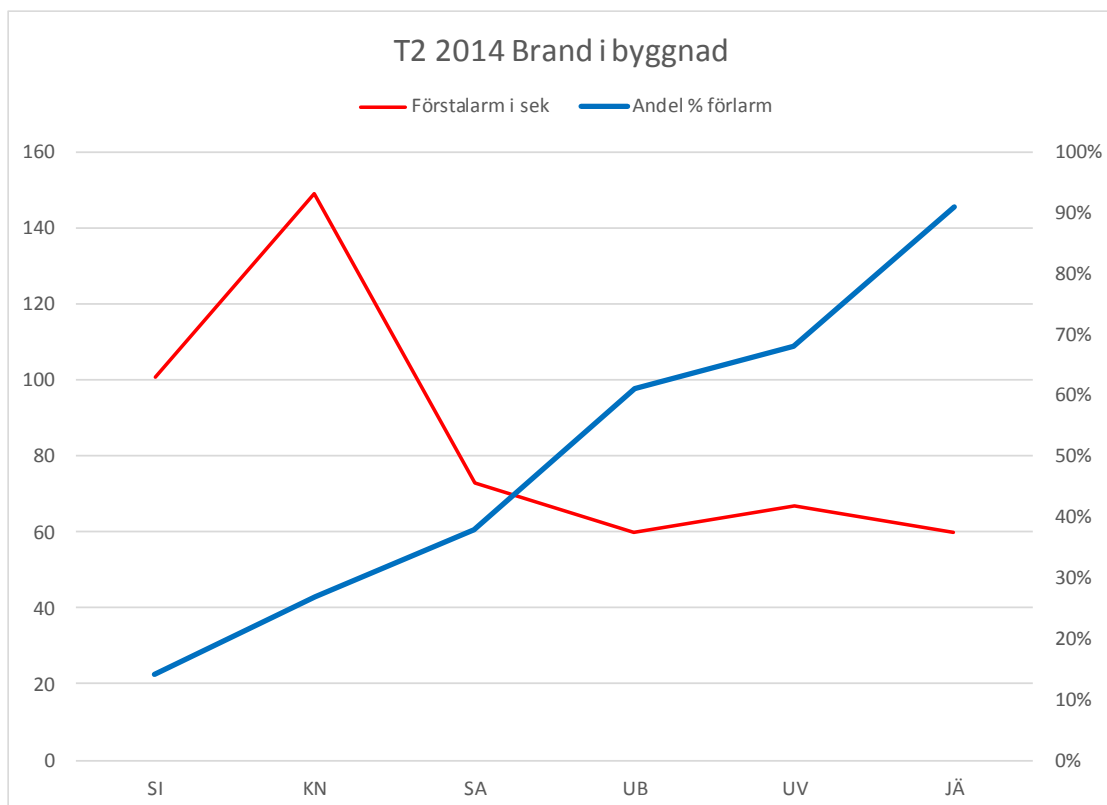
2.2.6. Larmhanteringstider, ju större andel förlarm – ju kortare hanteringstider

Larmhanteringstider för SOS AB har ökat under första tertialet och fortsatt att öka under andra tertialet. Möte med SOS AB har skett för få till stånd ett trendbrott. Det är både svarstider och handläggningstider som försämrats. En tredjedel av svarstiderna är längre än 15 sekunder. Mediantiden för larmhantering 2014 är 57 sekunder. För augusti var mediantiden 64 sekunder.



Larmhanteringstider SOS har gradvis ökat de senaste åren.

Larmhantering räddningscentralen visar bättre tider för andra tertialet. I takt med ökat antal förlarm minskar larmhanteringstiden. Bäst resultat har nåtts i Järfälla där mediantiden för förlarm vid typolyckan "brand i byggnad" är nere på tre sekunder, vilket ger en total larmhanteringstid på 60 sekunder. Jämfört med januari-augusti är det 30-40 sekunder snabbare än andra kommuner i Attundas geografiska område. *Större andel förlarm ger kortare larmhanteringstider.*



Andel förlarm per medlemskommun (blå linje). Tid till förstalarm per medlemskommun (röd linje).

Framkomsttiden har ökat mot andra tertialet år 2013 för brand i byggnad, trafikolycka och sjukvårdslarm. Ökningen beror inte bara på längre larmhanteringstider.

Olyckstyp	Mediantid (m:s)	Kommentar
Brand ej i byggnad	11:12	
Brand i byggnad	10:03	
Drunkning	12:48	
Sjukvårdslarm	11:26	Larmen är en variation av Hjärtstopp och i väntan på ambulans.
Trafikolycka	10:32	

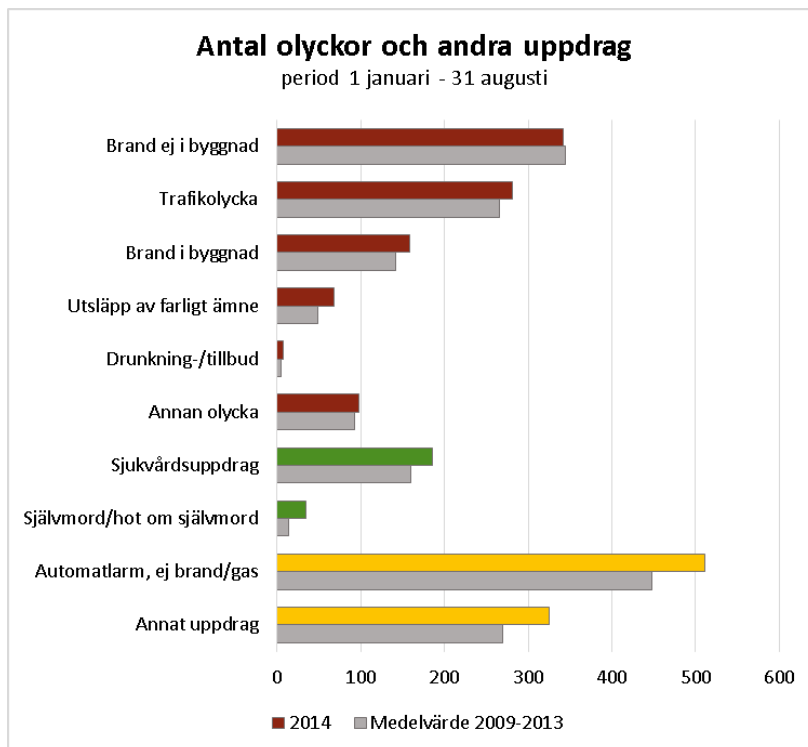
2.2.7. Produktion efter insats

Produktion efter insats innehåller till största delen den lagstadgade uppgiften att göra undersökning av olyckor efter räddningsinsatsers avslutande. Området innehåller också sakkunnigutlåtanden som görs på begäran från polis. Brandkåren Attunda avser utveckla stödet till de drabbade genom stöd- och korrigerande åtgärder. Arbetet med att utveckla hanteringen av sakkunnigutlåtanden har förändrats under våren. Utbildning av nya handläggare och kvalitetsuppföljning är genomfört. Antalet kompletta insatsrapporter ligger under den målsättning som är uppsatt och behöver prioriteras och följas upp noggrannare under resterande del av året.

Uppföljning av produktionsmål	Utfall fram till 31/8 2014	Utfall % fram till 31/8-14	Mål 2014	Kommentar
Produktion efter insats				
Insatsrapporter kompletta	872	91 %	Samtliga rapporter ska fyllas i efter genomförd insats.	Utfallet är lägre än målsättningen och en särskild plan för hur rapporteringen ska tillses kommer att tas fram.
Insatsutvärderingar	3	17 %	18	Antalet beror på inträffade händelser. Avsikten med insatsutvärderingar handlar om att utifrån en given händelse värdera efter genomförd utredning vilka erfarenheter som ska omsättas inom verksamheten. I början av året går det inte att säga vilken typ av insats som ska inträffa och vad vi vill lära oss av den. Målet kommer att förändras utefter inriktningsbeslut om vilka områden som vi vill utveckla. Siffran 18 anger ett uppskattat värde för året.
Olycksutredningar	9	75 %	12	Antalet beror på inträffade händelser och därmed det reella behovet om utredningar. Siffran 12 anger ett uppskattat värde för året.
Sakkunnigutlåtanden	16		Samtliga utlåtanden ska lämnas efter behov	Alla begärda utlåtanden är hanterade och utförda.

2.3. Olycksstatistik och andra uppdrag

Antal olyckor och andra uppdrag inom Brandkåren Attundas geografiska område är 2 010 insatser för perioden 1 januari till 31 augusti år 2014. Jämfört med medelvärdet för åren 2009-2013 om 1 787 insatser så är det en 13 % ökning. Diagrammet presenterar olycksstatistiken för tertial 1 och tertial 2 år 2014 jämfört med ett medelvärde för åren 2009-2013.

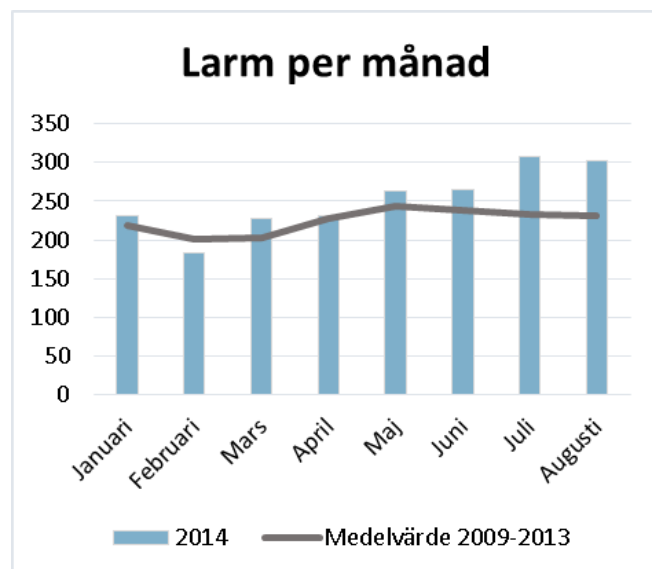


Antal bränder ej i byggnad har minskat från 2013 års rekordår men är fortfarande högre än år 2012, 2010 och 2009.

Antal trafikolyckor är lägre än år 2013 och 2012 men högre än 2009-2011.

Antal brand i byggnad har kontinuerligt ökat de senaste åren.

Utmärkande är drygt 60 fler automatlar än föregående år.



2.3.1. Skadade och omkomna i olyckor.

Olyckstyp	Svårt skadade	Omkomna	Kommentar
Brand i byggnad	4	1	<p>En person har omkommit i en villabrand.</p> <p>Två män brännskadades på ett gruppboende där trolig brandsorsak var rökning, branddetektor nedplockad.</p> <p>En person brännskadades på industri vid blandning av lösningsmedel med statisk elektricitet som följd. Det automatiska brandlarmet fungerade.</p> <p>En person lättare brännskadad och behov av syrgas efter en brand i en fritös i en bostad. Brandvarnare fanns och fungerade.</p>
Drunkning	1	2	<p>En långfärds-kridskoåkare omkom efter att ha gått igenom isen vid Lennartsnäs.</p> <p>I Knivsta larmades Brandkåren Attunda för eftersök av person i sjö. En man påträffades omkommen och brandmännen fick hjälpa polisen att bärga kroppen. Brandmännen hade några dagar tidigare larmats för eftersök av samma person.</p> <p>En yngre kvinna skadades svårt vid en badplats i Märsta. Personal på badet samt civilperson påbörjade HLR och kvinnan återfick medvetandet.</p>
Trafikolycka Tågolycka	35 (+1)	0 (+3)	<p>Tre personer omkomna och en person svårt skadad vid tågpåkörning.</p> <p>Inga omkomna vid trafikolyckor på väg!</p>

2.4. Sotning

Brandkåren Attunda har påbörjat en analys hur sotnings och brandskyddsverksamheten ska organiseras. Bakgrunden till analysen är att utveckla de administrativa delarna i att få respektive kommuns sotningstaxa tagen och dels att se över styrningen och kontrollen av sotningen. De regelbundna revisionerna av nuvarande sotningsentreprenörer ska utvärderas. Under perioden har även företaget Sweep som utförde sotning och brandskyddskontroll i Järfälla kommun begärts i konkurs. Som en konsekvens av detta valde Skorstensfejarmästaren att på egen begäran säga upp avtalet med Brandkåren med omedelbar verkan. Brandkåren har därför tecknat ett tidsbegränsat avtal med Åke Huss AB som idag utför dessa tjänster i Sollentuna, Sigtuna och Knivsta kommuner.

2.5. Brandstationsstruktur

Brandkåren Attundas arbete med att förändra fastighetsbeståndet från förhyrda fastigheter till ägda fastigheter fortskrider. Från halvårsskiftet år 2010 och fram till dagens datum så har helt nya brand-stationer färdigställts i Järfälla och Sigtuna. Upplands-Bro brandstation har förvärvats från Upplands-Bro kommun 2011 och ska rustas upp. Byggnation av ny brandstation i Knivsta är klar.

2.5.1. Knivsta brandstation

Den nya brandstationen i Knivsta invigdes den 1 april i år. Projektet försenades ca 3 månader till följd av att el-entreprenören begärde sig själv i konkurs i projektets slutskede. Projektet lyckades snabbt anlita en ny el-entreprenör som kunde färdigställa el-entreprenaden. Brandstationen är byggd med möjlighet till utbyggnad för eventuell framtida expansion. Marken invid brandstationens tvätthall är förberedd för en utbyggnad med en vagnhall och byggandens hela bakre del (bjälklag) är förstärkt för en eventuell påbyggnad av en övervåningsdel som t.ex. kan innehålla logement.

2.5.2. Upplands-Bro brandstation

Projekteringen av en omfattande renovering av den befintliga brandstationen är slutförd. Upphandling enligt LOU av renoveringsarbetet läggs ut i slutet av september. Igångsättande av själva renoveringsarbetet beräknas komma igång i början av år 2015 och pågå under hela år 2015. Upplands-Bro brandstation kommer att genomgå en helrenovering både invändigt och utvändigt. Syftet med renoveringen är att säkra byggandens framtida värde, skapa en bättre arbetsmiljö, bättre värden för energiförbrukning samt anpassa brandstationen ur ett jämställdhetsperspektiv. Stationen kommer dessutom att byggas ut med en ny logementsdel som en förberedelse för att få handlingsfrihet för en eventuell heltidslösning i Upplands-Bro i framtiden.

2.5.3. Sollentuna brandstation

Diskussioner har förts med Sollentuna kommun före och under sommaren om att hitta en tomt på en så optimal plats som möjligt. I den studie Brandkåren Attunda och Storstockholms brandförsvår gjorde angående brandstationsplaceringar visade det sig att den nuvarande brandstationsplaceringen i

Norrviken är en mycket bra placering sett i ett operativt perspektiv. Huvudspåret i diskussionerna med Sollentuna Kommun är av den anledningen att få köpa tomten (grusplanen) bakom nuvarande brandstationen i Norrviken. Sollentuna kommun är positiva till denna lösning och ärendet ligger nu hos plan- och exploateringsavdelningen. Någon tidplan för byggandet av en ny Sollentuna-station är i nuläget svårt att bedöma, men en förhoppning är att komma igång med projekteringsarbetet under år 2015.

2.5.4. Upplands-Väsby brandstation

Brandkåren Attunda har också här fört en dialog med kommunen om lämplig tomt för ett brandstationsbygge. Upplands-Väsby kommun har föreslagit ett antal möjliga lösningar. Ett av förslagen är att

lägga brandstationen i Vilundaområdet på en tomt i närheten av Scandic Hotell. Tomten ligger mycket strategiskt belägen i kommunen och känns som ett bra alternativ.

Ärendet ligger för behandling hos samhällsbyggnadskontoret där en första återkoppling från kommunen har ägt rum den 4 september 2014 gällande placering av brandstationen på tomten framför Scandic vid Glädjens rondell.

Återkopplingen var att en placering av brandstationen i det läget dels kan påverka reservvattentäkten negativt om inte ordentliga åtgärder tas för att motverka detta. Kommunen ser tomten som en entré till denna sida om E18 varför de inte vill att tomten ska domineras av stora uppställningsytor utan skulle istället vilja se en tomt som domineras av byggnader ut mot Mälärvägen. Gestaltningen i detta område anses viktig. Med denna bakgrund anser kommunen att en placering av brandstationen i detta läge inte är lämplig, men kommunen har även meddelat att om Brandkåren Attunda trots detta är intresserad av att etablera en brandstation i det aktuella området, är vi välkomna att skicka skisser till kommunen där placering och volym framgår. Utifrån detta underlag kan kommunen bedöma om det finns något sätt att gestalta brandstationen på ett sådant sätt att den passar in i kommunens tankar kring en entré.

3. Medarbetare och kompetens

3.1. Projektet Självklart – psykosocial enkät

Projektet Självklart som genomförts med Norrtälje räddningstjänst och Södertörns Brandförsvarsförbund avslutades under juni 2014. I april 2014 gjordes en medarbetarenkät inom ramen för projektet Självklart. Enkäten har utformats av Utblick som är en extern utvärderare. Enkäten besvarades av 77 % av personalen inom Brandkåren Attunda vilket enligt utredarna är en bra svarsfrekvens. Mot-svarande enkät gjordes inför uppstarten av Självklart våren 2012. Enkäten omfattar frågor hur medarbetarna upplever trygghet och förtroende på arbetsplatsen, vad de anser om sin närmsta chef och synpunkter kring högsta ledningens sätt att styra och leda verksamheten. Enkäten fokuserar även på förändringsarbete inom räddningstjänsten som respektive organisation gjort (Norrtälje räddningstjänst, Brandkåren Attunda och Södertörns brandförsvarsförbund) under projektets gång.

Slutsatserna av enkäten som genomfördes i april 2014, som är som en jämförelse med enkäten som genomfördes våren 2012 visar exempel att trygghet och förtroende har ökat från 56 % till 87 % inom Brandkåren Attunda. Det är en ökning med 30 procentenheter och en stor positiv förändring inom Brandkåren Attunda. Slutsatserna från enkäten visar att Brandkåren Attunda är på rätt väg men kan inte slå sig till ro. Brandkåren Attundas förändringsarbete fortsätter. Enkätsvaren är dock en viktig temperaturmätare som ger Brandkåren Attunda fortsatt kraft inför kommande höst och år 2015. Brandkåren Attunda ska fortsätta fokusera på att stärka arbetsmiljön, öka kommunikation och samarbetet i organisationen. År 2014 har varit ett förändringsår med omorganisation och nya tjänster, därför ger enkäten ett glädjande kvitto på att nästan 9/10 av personalen har mycket stort förtroende för den riktning som ledningen har satt. Brandkåren Attunda är på rätt väg!

Den medvetna strategin att arbeta med inkluderande arbetsmiljö och hur personalen är med varandra ger sig uttryck i ett pågående värdegrundsarbete, även detta syns i enkäten resultat. Resan är dock bara påbörjad, många gruppleddare och chefer är nya i sina roller. Under hösten och kommande år ska Brandkåren Attunda verka för ökat inflytande, samarbete och trivsel på arbetsplatsen.

3.2. Ny organisation, bemanning och rekrytering

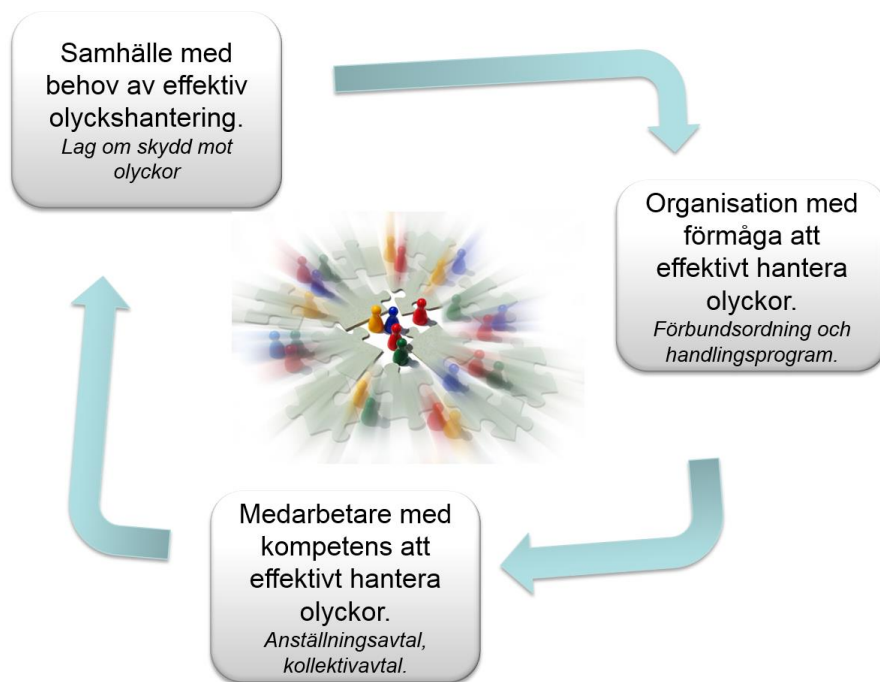
Brandkåren Attunda har genomfört en omfattande intern rekrytering i syfte att tillsätta den nya organisationen med färre antal chefsled. Detta innebar att alla chefer och ledare i organisationen fick söka nya tjänster med nya kravprofiler. Under föregående år skedde allt förankringsarbete med att kommunicera tankar och idéer med den nya organisationen och alla förhandlingar avslutades i enighet avseende den nya organisationen. Under årets första månader genomfördes ett 60-tal intervjuer med medarbetare. Totalt omreglerades och nyanställdes internt ett 30-tal nya medarbetare på nya tjänster med nya anställningsvillkor. Ingen medarbetare behövdes sägas upp utan det hittades gemensamma lösningar i varje enskild fall.

Externt har Brandkåren Attunda rekryterat två nya medarbetare, en HR-konsult som syftar till att stärka det interna personalarbetet och en verksamhets controller som ett led i att utveckla och stärka Brandkåren Attundas ekonomisk kompetens. Under våren rekryterades även två nya brandingenjörer på de vakanser som uppstått. Återbesättningen av tjänsterna syftar till att stärka kompetensen och att bistå i plan- och byggprocessen för våra medlemskommuner.

Under sommarmånaderna har 18 sommarvikarier tjänstgjort på brandmannanivå för att möjliggöra en sommarssemesterlösning med tre sommarperioder, vilket Brandkåren Attunda är ensamma om i länet att kunna försörja.

3.3. Internutbildning på Brandkåren Attunda – chef och ledarutbildning och övningsverksamhet för insatspersonalen

Inom ramen för omorganisationen klargjorde arbetsgivaren hur viktigt det är att stärka medarbetarna. *”Medarbetarna är organisationen”* var ledord som förbundsdirektören arbetade efter och som kommer att genomsyra hur medarbetare ser på varandra. Personalen har olika roller men alla är viktiga för att bidra till en välfungerande helhet som leder till ett säkrare och tryggare samhälle. Som ett led i detta är inriktningen att stärka medarbetarna och deras kompetens. Internutbildningsverksamhet kommer därför att ses över under kommande år.



3.3.1. Chef- och ledarprogram

Brandkåren Attunda har rekryterat chefer och ledare som vill utveckla ledarskapet inom företaget till att vara relationsorienterat, kommunikativt och värdebaserat. Arbetet med värdegrund har löpt som en röd tråd under omställningsprocessen. För att stärka vår samarbetsorganisation och skapa helhetssyn för hur företaget drivs och leds har ett chefs- och ledarprogram startats. Utbildningarna började i maj och sträcker sig fram till december. Utbildningarna, som har olika målgrupp beroende på vilken chefs- och ledarnivå som medarbetaren tillhör, hålls av såväl interna som externa utbildare. I storleksordningen har ett 20-tal heldagsutbildningstillfällen genomförts under tertialen. Inom ramen för ny verksamhetsplan för 2015 kommer arbetet att fortsätta för att vara ett stående inslag i syfte att stärka chef- och ledarskapet.

3.3.2. Övningsverksamhet för insatsorganisationen och ledningsorganisationen

Under första halvåret har målet för övningsverksamheten reviderats. Sex stycken utvalda övningar är genomförda enligt nya rutiner. Varje grupp ansvarar för genomförande men vid genomförandet finns stöd från instruktörer. Övningsdagen där rökdykning ingår var för heltidspersonal förlagd till Ågesta övningsfält och till Okvista i Vallentuna. Under tertialen har bedömningskriterierna förändrats och under övningarna värderades personalens prestation utifrån de nya kriterierna. Syftet med de nya kriterierna är att ha en gemensam tolkning av förmåga och kvalitet.

Under tertialen har samtliga brandgrupper genomgått utbildning i hantering av skärsläckare och CAFS (brandskum) system. Vidare är taksäkringsutbildningen som påbörjades år 2013, slutförd av heltidspersonalen. I syfte att stärka ledningsförmåga har styrkeledare övat scenarioträning i virtuell miljö med programmet Rescue Sim. Brandkåren Attunda arrangerade också en användardag med in-tresserade deltagare från Sverige men också från England.

En större samverkansövning har genomförts i Hallstavik tillsammans med Norrtälje räddningstjänst och Storstockholms brandförsvaret. Under denna samverkansövning övades brand i pappersbruk där enhet från Märsta fick goda vitsord från brukets personal i den utvärdering som gjordes.

Vi har haft fyra deltagare på MSB skolan i Rosersberg som gått Räddningsinsats, det vill säga genomfört brandmannautbildning. En person från Sigtuna (deltidsorganisationen) har utbildats till Räddningsledare.

3.4. Arbetsmiljö, mötesformer och medarbetardagar

Inriktningen om ett stort fokus på arbetsmiljö har genomsyrat året. Under året har CSK (central skyddskommitté) införts och en strukturerad och frekvent agenda med MBL-möten och dialogdagar har genomförts. Januari månad inleddes med medarbetardagar med all personal på Brandkåren Attunda. Syftet med dessa var att beskriva hur det gångna året varit verksamhetsmässigt samt blicka framåt vad som behöver göras för att uppnå resultat innevarande år. Samsyn och förståelse för uppdrag och roller var i fokus. Under medarbetardagarna arbetades även med värdegrundsfrågor om vad Brandkåren Attunda ska stå för. Detta arbete är på intet sätt avslutat utan är en pågående dialog i verksamheten.

3.4.1. Strukturerade och frekventa arbetsplatsträffar

I juni år 2014 tillträdde alla chefer och strateger sina uppdrag och den 1/9 2014 tillträdde alla gruppleddare. Inför detta har Brandkåren Attunda även betonat vikten av arbetsplatsträffar, APT, som grunden i det systematiska arbetsmiljöarbetet och dialogen. Att frekvent tala om såväl fysisk som psykosocial arbetsmiljö stärker cheferna och medarbetarnas relation. Som ett led i detta har nya mallar producerats, utbildning för chefer och ledare genomförts samt dagarna planerats i samsyn.

3.4.2. Arbetsskador

Antalet inrapporterade arbetsskador är fortsatt lågt och ligger på fem inkomna händelser. Brandkåren Attunda har anledning att tro att det finns ett mörkertal. Detta bekräftades av summeringen från företagshälsovården, vilka presenterar högre siffror i samband med sammanställningen för år 2013. I huvudsak handlade det om skador som uppkommit till följd av träning på arbetstid där arbetstagare sökt hjälp hos företagshälsovården men inte anmält det som en arbetsskada till arbetsgivaren. Brandkåren Attunda har gjort olika satsningar historiskt för att komma tillrätta med mörkertalet genom att underlätta rapporteringsprocedur med mera.

Nu genomförs löpande uppföljning på antalet anmälda arbetsskador och vad som inkommer till företagshälsovården. Genom att förändra beställningsmöjligheterna till företagshälsovården genom att cheferna beställer tjänster av företagshälsovården kommer möjligheten att fånga upp eventuella arbetsskador i syfte att förbättra den fysiska arbetsmiljön att öka.

3.4.3. Incident vid insats

Vid en insats på järnvägen i Knivsta inträffade en allvarlig incident för Brandkåren Attundas personal. Räddningstjänsten hade begärt och fått trafikstopp för att säkert kunna beträda spårområdet. Trots detta passerade ett tåg då insatspersonalen fortfarande befann sig på spårområdet. Händelsen dokumenterades och en anmälan till arbetsmiljöverket gjordes av arbetsgivaren. I efterarbetet har en utredning genomförts med Trafikverket, där det konstaterats att insatspersonalen helt följt gällande rutiner. Slutsatserna visar att det var brister i Trafikverkets organisation. Arbetsmiljöverket har tagit del av genomförda utredningar och avslutat ärendet med Brandkåren Attunda.

3.5. Pensionsavtalet

Ett nytt pensionsavtal, AKAP-KL, har börjat gälla inom Kommun- och landstingsområdet från den 1 januari 2014 för samtliga yrkeskategorier. Arbetsgivarparten centralt har haft som ingångsvärden att göra det nya avtalet avgifts bestämd i stället för förmånsbestämd, vilket underlättar kostnadsberäkningar för framtida pensionskostnader.

AKAP-KL gäller dock för de medarbetare som är födda 1986 eller senare, vilket gör att den absoluta merparten av våra medarbetare fortfarande har KAP-KL som giltigt pensionsavtal. I KAP-KL finns även de skrivelse med den räddningstjänstspecifika förmånen att kunna gå från 58-års ålder förutsatt att vissa kriterier är uppfyllda och denna förmån gäller fortfarande. Under årets första månader valde två medarbetare att nyttja förmånen att gå tidigare i så kallad R-SAP (Räddningstjänstens Särskilda Ålderspension). Ytterligare en medarbetare gick i ålderspension. Ett tiotal av Brandkåren Attundas medarbetare har även fått sitt anställningsavtal omreglerat där arbetsgivaren och arbetstagaren i samförstånd har förändrat möjligheten för dessa medarbetare att gå i R-SAP. Detta påverkar pensionsskulden för år 2014.

3.6. Lönerrevision 2014

Årets lönerrevision 2014 genomfördes parallellt med den omfattande interna rekryteringen med nya anställningsvillkor. Detta gör att årets siffror i utfall på totalen inte riktigt överensstämmer med de faktiska löneökningar som skett. Vidare har Brandkåren Attunda sedan tidigare tillämpat en princip vid omorganisation som innebär att om en arbetstagar blir av med en tjänst behåller den sina tidigare lönevillkor, vilket också påverkar den ”pott” som genereras och som, enligt centrala avtal, ska betalas ut till medlemmar inom respektive organisation. Arbetsgivaren värderade denna äldre princip för att sedan besluta om att förändra hanteringen i syfte att kunna effektivisera verksamheten, skapa transparentare lönenivåer samt skapa förutsättningar för bättre prognoser och minskade kostnader.

Vid omorganisationen har Brandkåren Attunda tillämpat principer i de centrala avtalen med nedtrappning av lön tills rätt lönenivå för ny aktuell tjänst uppnåtts på en tvåårs period alternativt direkt förhandlat med berörd individ om en ny lönenivå som matchar kompetens, erfarenhet och den nya tjänstens svårighetsgrad. Denna nya princip har informerats och förhandlats med samtliga fack. Brandkåren Attunda har nått enighet eftersom det är en viktig hörnsten för individer att kunna påverka sin lön genom sin prestation och inte hamna i en lönekarantän på oviss tid. Arbetsgivaren har annonserat att den kommer inleda individdiskussioner med varje medarbetare som omfattas av den äldre principen som syftar till att ta bort spåren från gamla omorganisationer och skapa förutsättningar för framtiden.

När väl dessa löneglidningar utanför lönerevisionen konstaterats kan följande sägas:

- Brandkåren Attunda har för andra året i rad genomfört individuell lönesättning för samtliga yrkesgrupper.
- Kommunalas avtal genererade centralt 550 kr/ individ och Brandkåren Attunda hamnade på dessa nivåer, vilket motsvarar ca 2,1 % på brandmannakollektivet, för de som omfattades av årets lönerevision.
- Sveriges Ingenjörer har som alltid ett sifferlöst avtal och där det hamnade lite högre än för övriga grupper inom denna kategori, vilket härleds till marknadskrafterna och svårigheterna att rekrytera inom denna grupp. Sveriges Ingenjörer var i år en grupp bestående av endast två personer, vilket gör det svårt att generellt uttala sig om lönenivåer.
- Vision och Ledarna har liksom Sveriges Ingenjörer sifferlöst avtal på arbetsledande befattningar men för övriga gäller en minsta mininivå på kollektivet på 2,1 %, vilket motsvarar det utfall som skedde lokalt i Brandkåren Attunda.

3.7. Sjukfrånvaro

Den totala sjukfrånvaron under tiden 1 januari - 31 augusti 2014 uppgick till 3,79 %. Motsvarande siffra 2013 var 2,88 %, vilket betyder att sjukskrivningar har ökat något. Långtidssjukskrivningarna ligger i princip omäändrad nivå (liten höjning) men korttidssjukskrivningarna har ökat något och höjt den totala siffran. Framförallt är det åldersgruppen 50 år eller äldre som höjt sina sjukskrivningstal och det är oroande eftersom Brandkåren Attunda vill stimulera att medarbetare arbetar länge och kan ha ett hållbart arbetsliv/karriär över tid. Förra året var det, relativt sett, högre sjukskrivningstal på kvinnorna i Brandkåren Attunda. Under det här årets första åtta månaderna finns det dock ingen signifikant skillnad mellan könen och sjukskrivning. De två diagrammen illustrerar sjukskrivningarna 1 jan-31 augusti 2014 per ålderskategori samt per kön.

Ålderskategori	Total sjukfrånvaro	Långtidsfrånvaro
29 år eller yngre	3,79 %	0,00 %
30-49 år	2,01 %	15,81 %
50 år eller äldre	6,43 %	54,19 %
Totalt	3,79 % (2,88 % 2013)	38,07 (35,45 % 2013)

Kön	Total sjukfrånvaro	Långtidsfrånvaro
Kvinnor	3,90 %	0,00 %
Män	3,78 %	40,98 %*
Totalt	3,79 %	38,07 %

*Långtidsfrånvaron avser procent utav hela sjukfrånvaron.

3.8. Övertid

Under hösten 2013 fattade arbetsgivaren beslut om mycket restriktivt nyttjande av övertid och inför budget år 2014 halverades övertiden i relation till 2013 (budget för övertid minskades med över 1 mkr). Det har inneburit att övertid bara godkänns för att hålla miniminumerären i den operativa verksamheten. För att täcka tillfällig frånvaro används i första hand timvikarier från en personalpool. Personalpoolen med cirka 30 stycken intermittentanställda brandmän har rekryterats från de som tidigare har jobbat som sommarvikarier eller har anställning i någon av våra deltidsskåror. Med hjälp av vår SMS-tjänst tas dessa in per timme vid vakanser. Detta innebär att övertid enbart ska användas när det inte gått att få in någon timvikarie eller när någon speciell kompetens har efterfrågats. På detta sätt har verksamheten minskat sina totala kostnader.

Andra åtgärder som också minskat övertiden är att förskjuten arbetstid används mer frekvent vid möten, projekt och utbildningar. Detta ställer krav på framförhållning i såväl verksamhetsplanering, personalplanering, eget ansvarstagande hos individen och ett kommunikativt ledarskap.

Det ekonomiska utfallet av övertiden som Brandkåren Attunda idag ser fram till den 31 juli 2014, ligger inom budgetramen. Om Brandkåren Attunda kan hålla samma kostnad under augusti och höstmånaderna som hittills under året kommer Brandkåren Attunda att klara övertidsbudgeten utan att överskrida denna.

4. Ekonomi

4.1. Allmänt om ekonomiskt resultat och årsprognos

Resultatet per 140831 är positivt 8,7 mkr främst till följd av omförhandling av Räddningstjänstens Särskilda Avtalspension men även till följd av att vissa vakanser fortfarande kvarstår och att de vakanser som tillsats inte ger effekt på helåret utan bara på del av året. Dessa vakanser beräknas att börja påverka resultatet under sista delen av året då alla dessa tjänster är tillsatta från och med september månad. Resultatet påverkas även positivt av att kostnaden för SOS-avgiften avseende räddningstjänstalarmering för månad 1-6 2014 felaktigt kostnadsfördes år 2013 istället för år 2014, det förbättrar årets resultat med 722 tkr. Förutom ovan nämnda faktorer är resultatet för verksamheten på en jämförbar nivå med årets första tertialrapport per den 30/4.

4.2. Uppföljning av finansiella mål och balanskravet

Kommunallagens 8 kapitel § 1 säger att "kommuner och landsting ska ha en god ekonomisk hushållning i sin verksamhet". Begreppet omfattar, förutom den finansiella ställningen, även verksamhet, personal, planering och miljö.

Utgångspunkten är i budget uppställda finansiella mål för god ekonomisk hushållning:

1. Kostnaderna ska inte överstiga intäkterna.
2. Resultatet efter finansnetto ska vara positivt.
3. Det egna kapitalet skall uppgå till minst 5 mkr, vilket ska utgöra en reserv om synnerliga skäl föreligger som orsakar ett underskott.
4. Likviditeten får inte understiga 8 mkr vid något tillfälle.

Samtliga av dessa mål är uppfyllda utifrån delårsresultatet och den prognos som lämnas över helårsutfallet. Förbundets finansiella mål för god ekonomisk hushållning är uppfyllda och därmed även balanskravet för aktuell period och för beräknat årsresultat.

4.3. Verksamhetens intäkter

Verksamhetens intäkter (exklusive medlemsavgiften) för åtta månader uppgår totalt till 13 mkr, vilket ger en total positiv budgetavvikelse med 47 tkr. Detta kan betraktas som att förbundets intäkter ligger i linje med den prognosticerade intäkten. Det som kan tilläggas är att intäkter till följd av automatiska brandlarm och tillsynsverksamheten kompenserar för något minskade intäkter inom utbildningsverksamheten. Under resterande del av året beräknas intäkter att fortsätta öka och bedöms att vid slutet av år 2014 ligga något högre än budget. Den huvudsakliga orsaken till detta är främst att tillsynsverksamheten har effektiviserats avseende kvalité och debitering, vilket har medfört att debiteringsgraden har ökat.

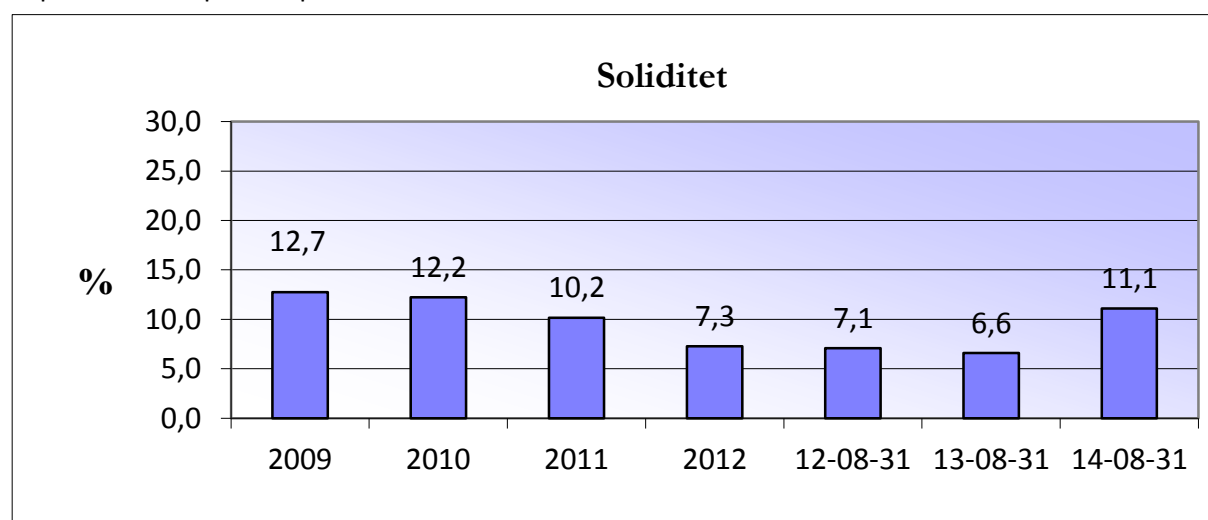
4.4. Personalkostnader

De sammanlagda personalkostnaderna för åtta månader uppgår till totalt 83 114 tkr. Jämfört med periodiserad budget uppvisar personalkostnaderna en total positiv budgetavvikelse om 8 556 tkr. Avvikelsen beror på lägre pensionsposter än förväntat och på ej tillsatta vakanser under årets åtta första månader. Dessa vakanser beräknas dock att tillsättas under resterande del av året. Personalkostnaderna förväntas öka under årets sista period till följd av återbesättning av tjänster samt till följd av att en förväntad normal ökning av semesterlöneskulden.

Den tidigare nämnda omförhandlingen av Räddningstjänstens Särskilda Avtalspension (R-SAP) ger stor effekt på år 2014 men betydligt mindre effekt på år 2015. Pensionsskulden minskar visserligen vilket medför en lägre ränta och avsättning än tidigare men sannolikt kommer skulden att fortsätta öka under år 2015, vilket den normalt brukar göra. Brandkåren Attunda avser att kvalitetssäkra underlaget för R-SAP inför år 2015, genom att kontrollräkna samtlig operativ personal gällande möjligheter att uppnå förmånen att få ut R-SAP, innebärande att om någon operativ personal inte kommer att uppfylla kravet på 30-års uttryckningstjänst ska denne person inte heller ingå i underlaget för pensionsskulden gällande R-SAP. Varje individ som Brandkåren Attunda i KPA's system kodar om, att inte vara berättigad till R-SAP medför en minskning av pensionsskulden, desto äldre personen är desto större minskning.

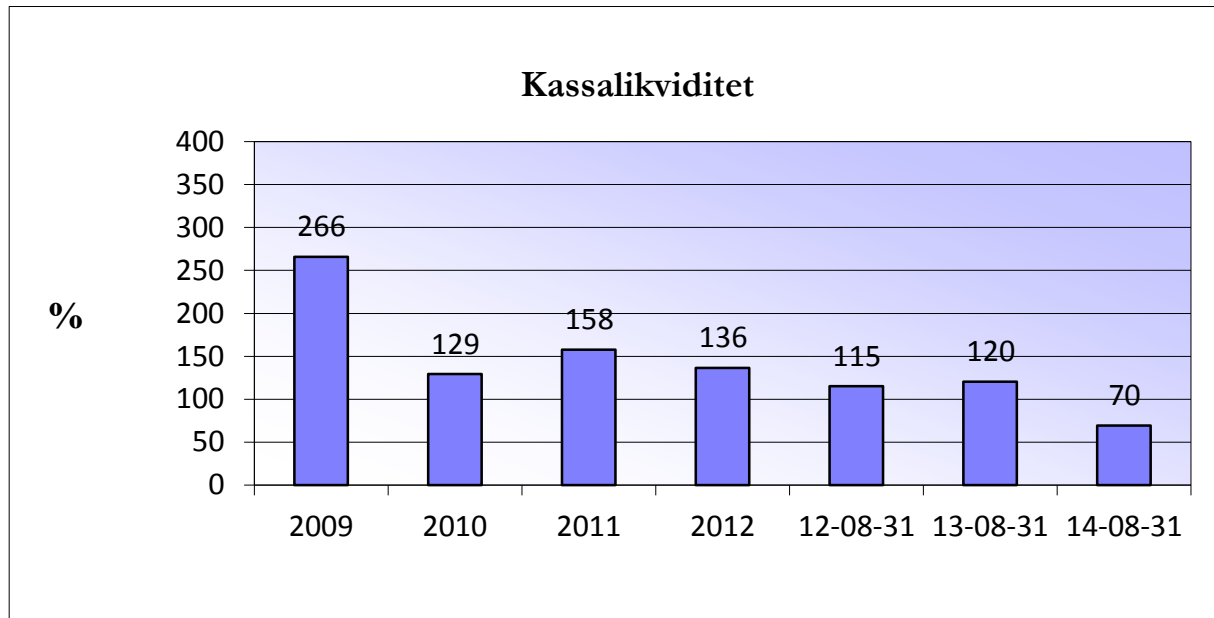
4.5. Soliditet

Soliditet definieras som betalningsförmåga på lång sikt. Eget kapital i procent av de totala tillgångarna eller graden av egenfinansierade tillgångar. Delårets resultat i kombination med ett ökat eget kapital inverkar positivt på soliditeten.



4.6. Kassalikviditet

Kassalikviditeten visar relationen mellan likvida medel och kortfristiga skulder, betalningsberedskapen på kort sikt. Omsättningstillgångar i procent av kortsiktiga skulder



4.7. Investeringar och investeringsprognoser

Investeringsutgifterna per 140831 uppgår efter 8 månader till 12 986 tkr, fördelat på fastigheter 10 872 tkr, fordon 1 475 tkr samt maskiner, räddningsmaterial och övriga inventarier 639 tkr.

Avskrivningar per 140831 uppgår till 9 214 tkr.

Investeringar 2014 (tkr)	Budget	Utfall	Budget	Budget	Budget	Utfall	Prognos	Prognos	Prognos	Prognos	Prognos
	2013	2013	2014	Omfördelning (OF) 2014	(efter OF) 2014	31 aug 2014	2014	2015	2016	2017	2018
Tillbyggnad Bro Brandstation		2 506									
Bergvärme	3 500										
Periodiskt underhåll fastigheter	1 560	207	1 600		1 600	271	500	500	500	500	500
Järfälla brandstation		85				0					
Sollentuna ny brandstation							100	500	3 000	67 000	30 000
Upplands-Bro brandstation, renovering			18 000	17 500	500	48	500	20 000	5 000		
Upplands-Väsby ny brandstation							100	500	3 000	50 000	30 000
Knivsta Brandstation	35 500	28 597	3 500		3 500	10 553	11 000				
Summa fastigheter	40 560	31 395	23 100	17 500	5 600	10 872	12 200	21 500	11 500	117 500	60 500
Höjdfordon										7 000	
Släckbilar	5 500	5 494									5 500
Data investeringar	1 880	1 119	1 000		1 000			1 600	150	250	300
Lastväxlare/tankbil	5 160	3 178	2 000		2 000	1 551	2 000				
Ledningsfordon	900	901									
Räddningsbåtar	930	622									
Transportfordon	550	535	550		550	-76	300	300	300	300	300
Räddningsmaterial och övriga inventarier	2 125	616	300		300	639	300	1 160	610	880	780
Kommunikationsutrustning	605	725	725		725		725	640	20	30	100
Andningskydd	860	231	550		550		550	550	550	550	550
Summa maskiner o inventarier	18 510	13 421	5 125	0	5 125	2 114	3 875	4 250	1 630	9 010	7 530
Summa totalt	59 070	44 816	28 225	17 500	10 725	12 986	16 075	25 750	13 130	126 510	68 030

4.8. Driftredovisning

Driftredovisning 140831	Utfall jan-aug 2013	Utfall helår 2013	Utfall jan-aug 2014	%	Budget helår 2014	Prognos helår 2014
Stab och gemensamt						
intäkter	53	61	1		0	2
personalkostnader	-4 138	-6 719	-5 160	71	-7 265	-9 600
övriga kostnader	-1 808	-3 028	-2 492	63	-3 955	-4 338
netto	-5 893	-9 686	-7 651	68	-11 220	-13 936
Produktion						
intäkter	10 856	17 183	11 923	64	18 728	17 427
personalkostnader	-69 215	-104 615	-70 857	64	-110 977	-107 800
övriga kostnader	-18 713	-28 932	-16 645	58	-28 458	-26 648
netto	-77 072	-116 364	-75 579	63	-120 707	-117 021
Fastigheter						
intäkter	1 049	1 578	1 076	65	1 665	1 665
lokalhyra	-10 609	-15 983	-12 019	83	-14 500	-14 850
övriga kostnader	-6 078	-9 621	-4 855	61	-8 021	-8 500
netto	-15 638	-24 026	-15 798	76	-20 856	-21 685
Finansiering						
medlemsavgifter	115 125	172 688	116 277	67	174 416	174 416
extra ordinär intäkt		2 036				
utbetalda pensioner	-5 727	-8 839	-5 621	46	-12 320	-8 431
förändring pensionsskuld	-5 086	-5 956	-1 484	24	-6 112	-2 168
räntenetto	-2 636	-3 515	-1 435	48	-3 001	-2 146
netto	101 676	156 414	107 737	70	152 983	161 671
Summa intäkter	127 083	193 546	129 277	66	194 809	193 510
Summa personalkostnader	-84 166	-126 129	-83 122	61	-136 674	-127 999
Summa övriga kostnader	-39 844	-61 079	-37 446	65	-57 935	-56 482
Netto	3 073	6 338	8 709		200	9 029

Prognosen för resultatet 2014 ser per 140831 ut att bli högre än förväntat, detta beror främst på omförhandlingarna utav räddningstjänstens särskilda avtalspension som är 12 mkr mindre än förhållande till KPAs beräkning i slutet på 2013. Denna minskning genererar en resultatpåverkan om ca 4 mkr för innevarande år.

En annan betydande faktor på resultatet är att avskrivningarna för Upplands-Bro brandstation ej blev så stora under året, då starten på renoveringen medvetet har senarelagts. Resultatet påverkas även vid tertialrapport 2 utav de vakanser som organisationen har haft under större delen utav året och som ej återbesatts förrän under andra halvåret.

Vid tertialrapport 1 redovisades en prognos för helåret om ett överskott på 2-5 mkr, vid detta tillfälle var inte hela effekten av R-SAPen känd, vilket även angavs i tertialrapport 1. Resultatet påverkas även positivt av att kostnaden för SOS-avgiften avseende räddningstjänstalarmering för månad 1-6 2014 felaktigt kostnads fördes år 2013 istället för år 2014, det förbättrar årets resultat med 722 tkr. Detta var inte känt vid tertialrapport 1.

5. Resultaträkning med prognos

Resultaträkning (tkr)	Utfall Helår 2013	Utfall Jan-Aug 2013	Utfall Jan-Aug 2014	Budget 2014	Prognos Helår 2014
Verksamhetens Intäkter	18222	11 958	13 000	20 393	19 500
Verksamhetens Kostnader	-170437	-112 437	-109 917	-175 148	-168 900
Jämförelsestörande poster	2036	0	0	0	0
Avskrivningar	-13243	-8 926	-9 213	-16 460	-13 820
<u>Verksamhetens nettokostnader</u>	<u>-162822</u>	<u>-109 405</u>	<u>-106 130</u>	<u>-171 215</u>	<u>-163 220</u>
Kommunbidrag	172688	115 125	116 277	174 416	174 415
Finansiella intäkter	325	214	119	432	169
Finansiella kostnader	-3853	-2 861	-1 557	-3 433	-2 335
<u>Resultat</u>	<u>6 338</u>	<u>3 073</u>	<u>8 709</u>	<u>200</u>	<u>9 029</u>

För kommentarer till resultaträkningen se punkten 4.8, driftredovisning.

6. Balansräkning

BALANSRÄKNING (tkr)	31 dec 2013	31 aug 2014
<u>Tillgångar</u>		
Anläggningstillgångar		
Mark, byggnader och tekniska anläggningar	132 690	141 029
Maskiner och inventarier	46 478	42 139
Summa anläggningstillgångar	179 168	183 168
Omsättningstillgångar		
Kortfristiga fordringar	57 471	8 782
Kassa och bank	19 775	73 274
Summa omsättningstillgångar	77 246	82 056
<u>Summa tillgångar</u>	256 414	265 224
<u>Eget kapital, avsättningar och skulder</u>		
Eget kapital		
Ingående eget kapital	14 413	20 751
Justering för likviditetspåverkande post	0	0
Årets resultat	6 338	8 709
Summa eget kapital	20 751	29 460
varav avsatt till framtida pensionskostnader		
Avsättningar		
Avsättningar för pensioner	112 940	115 520
Summa avsättningar	112 940	115 520
Skulder		
Långfristiga skulder	42 387	2 186
Kortfristiga skulder	80 336	118 058
Summa skulder	122 723	120 244
<u>Summa eget kapital, avsättningar och skulder</u>	256 414	265 224
<u>Ställda panter och ansvarsförbindelser</u>		
Kvarvarande ekonomiskt åtagande leasingkontrakt	Not 3	2 507
Pensionsskuld intjänad före 1998		744
		13 738

7. Kassaflödesanalys

KASSAFLÖDESANALYS (tkr)	31 dec 2013	31 aug 2014
Den löpande verksamheten		
Årets resultat	6 338	8 709
Justering för likviditetspåverkande post	0	0
Justering för årets realisationsvinster	-230	-13
Justering för avskrivningar	13 243	9 213
Justering för avsättningar till pensioner	8 997	2 580
Medel från verksamheten före förändring av rörelsekapital	28 348	20 489
Ökning/minskning kortfristiga fordringar	-45 195	48 689
Ökning/minskning kortfristiga skulder	43 458	37 722
Medel från den löpande verksamheten	26 611	106 900
Investeringsverksamheten		
Förvärv av materiella anläggningstillgångar	-44 817	-13 213
Försäljning av materiella anläggningstillgångar	230	13
Summa använda medel	-44 587	-13 200
Finansieringsverksamheten		
Nyupptagna lån	0	
Amortering/ombokning av skuld	-301	-40 201
Medel från finansieringsverksamheten	-301	-40 201
Årets kassaflöde	-18 277	53 499
Likvida medel vid årets början	38 052	19 775
Likvida medel vid periodens slut	19 775	73 274

8. Noter och redovisningsprinciper

NOTER (tkr)

	31 dec 2013	31 aug 2014
Not 1 Årets resultat		
Årets resultat enligt resultaträkningen	6 338	8 709
Avgår samtliga realisationsvinster	-230	-13
Justerat resultat enligt balanskravet	6 108	8 696
 Not 2 Pensionsförpliktelser inklusive särskild löneskatt		
Avsättning	112 940	115 520
Avgiftsbestämd ålderspension	5 501	3 671
Ansvarsförbindelse	13 519	13 738
Summa	131 960	132 929
Förändring		969
 Not 3 Kvarvarande ekonomiskt åtagande leasingkontrakt		
Fastigheter inom 1 år	0	0
2-5 år	0	0
Summa kopiatorer/skrivare	0	0
Inventarier inom 1 år	836	336
2-5 år	1 671	408
Summa inventarier	2 507	744
Totalsumma	2 507	744

Redovisningsprinciper

Förbundet redovisar enligt lagen om kommunal redovisning och följer god redovisningssed samt anvisningar lämnade av Rådets för kommunal redovisning (RKR). Samma principer som i den senaste årsredovisningen.

Anläggningstillgångar upptas i balansräkningen till anskaffningsvärdet minskat med investeringsbidrag och gjorda avskrivningar.

Avskrivningar följer i princip rekommendationer från Sveriges Kommuner och Landsting om avskrivningstider och startar den månad anskaffning sker eller, vid större projekt, den månad vi tar anläggningen i drift.

Upplupna räntor skuldförs.

Leverantörs- och kundfakturor med väsentliga kostnads- och intäktsposter periodiseras.

Löner, semester och okompenserad övertid periodiseras. Upplupna löner, uttagen semester och okompenserad övertid, inklusive sociala avgifter skuldbokförs. RKR 14.1 har tillämpats då förbundet har bytt redovisningsprincip gällande dessa kostnader.

Pensionsskuld. Avgiftsbestämd ålderspension redovisas som kortfristig skuld. Avsättning för pensioner intjänade från och med 1998 redovisas som avsättning i balansräkningen. Pensioner intjänade före 1998 redovisas som ansvarsförbindelse i enlighet med den kommunala redovisningslagen. Aktualiseringsgraden är 100 %.

Särskild löneskatt ingår i beloppen för pensioner under kortfristiga skulder, avsättningar och ansvarsförbindelser.

Hyes- och leasingavtals restskulder under återstående löptid redovisas som ansvarsförbindelse inom linjen i balansräkningen. RKR's rekommendation nr 13.2 tillämpas.