



Förbundsdirektionen
Brandkåren Attunda

Dnr 2011-55

Delårsrapport per 2011-08-31 samt prognos 2 för Brandkåren Attunda

1. Sammanfattning och förslag till beslut

Enligt den kommunala redovisningslagen ska minst en gång per år, under räkenskapsåret, upprättas en särskild redovisning (delårsrapport) för verksamheten från räkenskapsårets början. Utöver delårsrapporten per 2011-08-31 lämnas också en andra prognos för hela budgetåret. Prognosen kommenteras i jämförelse med budget.

De två första tertialen har utöver den normala verksamheten präglats av särskild satsning på att attrahera kvinnor till Brandkåren Attunda, projekt med en mindre släck/räddningsenhet, förberedelser inför ändrat samarbete med Swedavia/Arlanda och förberedelser inför reformerad linjeorganisation. Utvecklingen av gemensamma stödfunktioner tillsammans med Södertörns brandförsvarsförbund samt brandstationsprojekten i Sigtuna, Knivsta och Sollentuna har även engagerat förbudets ledning.

Verksamheten har för övrigt, följt den planerade. Det ekonomiska resultatet för perioden visar ett underskott på periodens resultat på – 340 tkr. Orsaken till underskottet är att sedan ett antal år tillbaka i tiden har ca 10 st personer i KPA:s system för beräkning av pensionsskulden varit felkodade. Vilket resulterat i att någon avsättning för räddningstjänstens särskilda avtalspension R-SAP inte gjorts för aktuella personer. Kodningen har nu korrigerats vilket medför att avsättningarna för pensioner blir högre än beräknat.

Vidare har Brandkåren Attunda ett ärende med Sigtuna kommun gällande finansiering av en anställd som inrangerades i Brandkåren Attunda från Sigtuna kommun 2001-01-01. Sigtuna kommun hävdar att personen ifråga inte har rätt att gå i pension vid 58 års ålder, Brandkåren Attunda har en motsatt uppfattning som vi hävdar att vi kan styrka. Resultatet av i dagsläget är att Brandkåren Attunda till 100% finansierar R-SAP för denna person. Leder förhandlingarna till att Sigtuna kommun finansierar sin del av den aktuella R-SAP så beräknas prognosen för helåret bli positiv

Förslag till beslut

Att godkänna förbundsledningens förslag till delårsrapport samt översända densamma till respektive medlemskommuns kommunfullmäktige för kännedom.

BESÖK

Pommernvägen 1
Sollentuna

POSTADRESS

Box 464
191 24 Sollentuna

TELEFON

08-594 696 00

TELEFAX

08-96 39 48

Org.nr 222000-0976

mail@brandkaren-attunda.se
www.brandkaren-attunda.se

2. Omvärldsbevakning

Nedan redovisas de viktigaste omvärldsfaktorer som ledningen anser har stor påverkan på den framtida räddningstjänsten.

Samverkanscentral Stockholm

Stockholms stad har initierat och startat upp projekt Samverkanscentral Stockholm. Samverkanscentralens syfte är att samlokalisera delar av myndigheter och organisationer (offentliga eller privata) inom säkerhets-, trygghets-, räddnings-, trafik- och informationstjänster och därigenom skapa förutsättningar för samverkan inom gemensam lägesuppfattning, analys och samhällsinformation mellan räddningssystemens och transportsystemens aktörer i såväl vardag som kris för individens trygghet och säkerhet i Stockholm-Mälarenregionen.



Samverkanscentralen ska byggas på tomten som bildas inom triangeln Essingeleden, Lindhagensgatan och Kellgrensgatan. Genomförandebeslut fattas i Stockholms stad hösten 2011, detaljplan vinner laga kraft februari 2012, byggstart sker sommaren 2012 och invigningen sker i augusti 2014.

Radiokommunikation för effektiv ledning (RAKEL)

Regeringen har beslutat att införa ”Radiokommunikation för effektiv ledning” (RAKEL) i hela landet. RAKEL-systemet ska underlätta och säkerställa radiokommunikation, såväl inom myndigheter och organisationer som mellan dessa vid räddningsinsatser. Infrastrukturen för RAKEL är i drift i Stockholms län sedan 1 augusti, 2007.

Stadsbidraget till SOS Alarm AB upphör vid årsskiftet 2011/2012 för det befintliga analoga systemet vilket innebär att SOS stänger ner det analoga systemet. Statliga myndigheter som ansvarar för tåg- och vägtunnlar stänger dessutom ner de analoga stödsystemet som möjliggör radiokommunikation i tunnlar.

Brandkåren Attunda inkl Knivsta och övriga Stockholms läns räddningstjänster har ett eget analogt system vilket betyder att vi kan köra vidare på det analoga systemet. Radiokommunikation i tunnlar kommer dock bli betydligt svårare i framtiden.

I stället för breddinförande har Brandkåren Attunda valt att införskaffa viss förmåga för att klara samverkan. Bro och Knivsta brandstyrkor samt insatsledningsenheten får förmåga att kommunicera med RAKEL, då detta behövs för att samverka med bl a räddningstjänsterna i C-län.

3. Verksamheten och händelser under årets första åtta månader

Årets första åtta månaders arbete har, utöver den ordinarie verksamheten, präglats av:

- en särskild satsning att attrahera kvinnor till Brandkåren Attunda
- ett projekt med en mindre släck/räddningsenhet
- förberedelser inför ändrat samarbete med Swedavia/Arlanda
- förberedelser inför reformerad linjeorganisation
- utveckling av gemensamma stödfunktioner tillsammans med Södertörns brandförsvarsförbund
- att ny brandstation i Sigtuna brandstation invigdes,
- att ny brandstation i Knivsta håller på att planeras,
- att ny brandstation i Sollentuna håller på att planeras,

Projekt Q4 – särskild satsning på att attrahera kvinnor till Brandkåren Attunda

Brandkåren Attundas personal är till stor del män. Positiv särbehandling vid rekrytering och andra satsningar har inte lyckats öka andelen kvinnor i Brandkåren Attunda. Projekt Q4 är en särskild satsning på att attrahera kvinnor till Brandkåren Attunda. I januari månad projektanställdes fyra kvinnor som fick professionell vägledning och instruktörsstöd för att kunna klara kraven som brandman. Projektet har lyckats mycket bra. De fyra kvinnorna har under sommaren varit anställda som sommarvikarierande brandmän. I september månad fick alla fyra kvinnorna tillsvidareanställning som brandmän i Brandkåren Attunda.

Projekt – mindre släck/räddningsenhet

Brandkåren Attunda har ingen egen erfarenhet med mindre släck/räddningsenheter. I januari startade en projekt som löper under hela året med syfte att skaffa egen erfarenhet, inhämta andra organisationers erfarenheter samt prova mindre släck/räddningsenheter vid skarpa räddningsinsatser. En mindre släck/räddningsenhet har tre brandmän istället för fem på en normal släck/räddningsenhet.

Samarbete med Arlanda och nytt avtal

Räddningstjänsten i Sigtuna har i över 20 år haft ett samverkansavtal med Luftfartsverket, Arlanda flygplats. Det nuvarande avtalet går ut 2011-12-31 och innebär bl a ett driftbidrag som finansierar 5 brandmannatjänster i Brandkåren Attunda. Samverkansavtalet är omförhandlat och innebär bl a oförändrat driftbidrag. Den stora förändringen är att Brandkåren Attunda åtar sig att hålla en mindre släck/räddningsenhet (3 man) vardagar dagtid vid station Öst, Arlanda. Denna mindre släck/räddningsenhet kan nyttjas fullt ut för kommunala räddningsinsatser. Denna förändring innebär en ändring av bemanningen på andra brandstationer i Brandkåren Attunda.

Reformerad linjeorganisation

Första linjechefens organisationen har varit orienterad utifrån räddningsinsatsverksamheten och brandgruppernas skifttjänstgöringen. Detta ändras till en orientering för Brandkåren Attunda samlade verksamhet. I praktiken innebär ändringen för första linjecheferna i brandgrupperna att gå från skifttjänst till tjänstgöring vardagar dagtid, vilket också minskar behovet av första linjechefer från 18 st till 10 st. Den nya organisationen etableras den 5 december och första linjecheferna för brandgrupperna kallas då för stationsbefäl.

Utveckling av gemensamma stödfunktioner tillsammans med Södertörns brandförsvarsförbund

I arbete med att säkra framtida intäkter och sänka kostnaderna har Brandkåren Attunda och Södertörns brandförsvaret tillsammans analyserat och identifierat möjligheter att driva stödfunktioner i gemensam regi. En omfattande förstudie har genomförts. Utifrån denna plattform har följande utförts.

- Ett gemensamt handlingsprogram har tagits fram.
- En gemensam personalstrategisk plan har tagits fram.
- Gemensam löne- personal- och ekonomiadministrations system/organisation har tagits fram vilket etableras vid årsskiftet 2011/2012.
- En gemensam informations- och kommunikationsfunktion har etablerats
- En gemensam telefonsystem analys håller på att tas fram och är klar innan året är slut.
- En gemensam IT system analys har tagits fram.

Invigning av nya Sigtuna brandstation

Den nya brandstationen i Sigtuna på Ragvaldsbovägen vid Pilsborondellen blev klar några dagar innan årsskiftet 2010/2011. Flytten av verksamheten från den gamla brandstationen vid Mariakyrkan genomfördes under januari månad. Brandstationen invigdes söndagen 13 februari. I samband med invigningen genomfördes ett öppet hus där ca 500 personer kom för att titta på den nya brandstationen och delta i öppethusaktiviteterna.

Knivsta brandstation

Marköpet av Knivsta kommun är klart vilket resulterade i köp av en tomt på ca 7000 kvm till ett pris av 1 750 tkr. Projekteringen har startat. Inflyttning i den nya brandstationen beräknas kunna ske under först halvåret 2013.

Ny brandstation i Sollentuna

Projektering av ny brandstation i Häggvik, Emblavägen sker delvis parallellt med projekteringen av Knivsta brandstation men i mindre omfattning. När Knivsta brandstation är färdigprojekterad kommer fokus att flyttas till stationen i Häggvik.

4. Vision, verksamhetsidé, strategi och mål

Vision

Brandkåren Attunda gör den skadefria kommunen möjlig.

Strategier

Underlätta för den enskilde

Brandkåren Attunda ska underlätta för privatpersoner och företag att själva hantera sina risker genom råd och vägledning, kundanpassade utbildningar och färdiga kurskoncept samt genom att skapa intresse för riskproblem/frågor. Dessutom ska Brandkåren Attunda underlätta för den enskilde att klara sin situation under och efter en insats.

Myndighetsutövning

Genom de myndighetsverktyg och uppgifter som Brandkåren Attunda har fått kan vi med vår expertkunskap ge råd och anvisningar till företag och enskilda eller i bästa fall stoppa ej acceptabla risker genom tillsyn, tillståndsgivning samt medverka i kommunernas och polisens myndighetsutövning.

Genomföra insats

Då privatpersoner eller företag inte kan hantera olyckshändelser ska Brandkåren Attunda genomföra räddningsinsats med målet att minimera skadekonsekvensen.

Satsning på effektiv, kvalitativ och miljövänlig verksamhet

Brandkåren Attunda är en kunskapsdrivande organisation där analys och kontroll av riskbilden är en framgångsfaktor. Kvalitets- och miljösäkring är viktig för att utveckla verksamhet som har stor effekt mot visionen.

Samverkan

Samverkan med medlemskommunerna, andra räddningstjänster, andra myndigheter m.fl. är viktiga för att få synergieffekter, utveckling och kundorienterad verksamhet. Privatpersoner, företag och andra myndigheter är viktiga resurser i arbetet.

Verksamhetsperspektiv

Ur ett verksamhetsperspektiv är följande framgångsfaktorer viktiga:

- De aktiviteter som utförs i processerna ska ge stor effekt i strävan mot visionen.
- Bemanningen av aktiviteterna i processerna ska vara resurseffektiva

Personalperspektiv

Brandkåren Attunda har ett flertal dokument som bl a behandlar; arbetsmiljö/hälsa, jämställdhet/mångfald, lönebildning och lönepolitik, ledarskap och ledarutveckling mm.

Under våren har vi haft Q4-projekt som har haft till syfte att öka antalet kvinnliga brandmän i vår organisation. Q4-projektet har löpt mycket väl ut och vi har tillsvidareanställt alla fyra kvinnliga brandmän.

Arbetsmiljö/hälsa: vi arbetar kontinuerligt med att förebygga ohälsa och otrivsel samt att skapa ”den goda arbetsplatsen”.

Uppföljning sker genom medarbetarundersökning och respektive arbetsplats har arbetat med påverkbara faktorer för att öka bl arbetstillfredsställelse.

Brandkåren Attunda har som uttalat mål att minska sjukskrivningarna samt att i förekommande fall minska sjukskrivningstiderna genom aktiva rehabiliteringsåtgärder.

Det fördjupade samarbetet med Södertörns Räddningstjänstförbund fortskrider även inom Personalområdet. Förarbetet kring gemensamma administrativa stödsystem under perioden har intensifieras och vi har även utrett möjligheter att samarbeta kring ledarskapsfrågor, Personal- och kompetensförsörjning samt arbetstider - och arbetsorganisation.

Ekonomiperspektiv

Utgår från i budget uppställda finansiella mål för god ekonomisk hushållning

- Kostnaderna ska inte överstiga intäkterna.
- Resultatet efter finansnetto ska vara positivt.
- Det egna kapitalet skall uppgå till minst 5 000 tkr, vilket ska utgöra en reserv om synnerliga skäl föreligger som orsakar ett underskott.
- Likviditeten får inte understiga 8 000 tkr vid något tillfälle.

Miljöperspektiv

Förbundet arbetar kontinuerligt för att minska miljöbelastningen av all sin verksamhet. Arbetet med att erhålla miljödiplom enligt Järfälla kommuns miljödiplomeringsprogram fortgår; miljöplan, handlingsplaner och ett förslag på miljöpolicy är framtaget. Nya reviderade miljömål har tagits fram och arbetat med att uppnå dessa pågår. Som exempel kan nämnas inköp av fler miljöbilar och sänkning av elförbrukningen. Planeringen för ett antal olika miljöutbildningar inom organisationen har även inletts.

Vidare har ett samarbete påbörjats på miljösidan med Storstockholms brandförsvaret och Södertörns räddningstjänstförbund där de miljöansvariga träffas regelbundet för att utbyta erfarenheter och diskutera samarbetsmöjligheter. Även samarbetet med miljökontoren inom varje ägarkommun har utvecklats och en inventering pågår för att identifiera miljö känsliga områden inom respektive kommun.

Planeringsperspektiv

Planeringen fokuserar på att hantera de ekonomiska förutsättningarna för 2012. En uppräknings av medlemsavgifter 2012 med 2 % kommer att ske.

Målstyrd organisation

All personal engagerar sig och arbetar målstyrt i syfte att öka allmänhetens skydd mot olyckor. Det är en viktig förutsättning för organisationens resultat och ger en stor möjlighet för all personal att bidra med sin kompetens. Vår målstyrningsmodell ger goda förutsättningar för ett brett engagemang och delaktighet.

Styrning och organisation av förbundet utgår från en modell där varje ”målnivå” har en eller flera ansvariga.

Produktionsmål har av Produktionsledningen och Processledningen tagits fram utifrån de säkerhetsmål som Brandkåren Attundas förbundsledning har beslutat för perioden 2007 –2011. Produktionsmål är tillståndsmål som beskriver vilka effekter vi vill uppnå i kommunerna under innevarande år. För att kunna uppnå dessa tillstånd och goda effekter har aktiviteter och aktivitetsmål tagits fram. Här följer ett antal exempel på aktiviteter som genomförts under första halvåret 2011.

Produktionsmål.

Öppet hus på brandstationerna

Öppet hus på brandstationerna har genomförts i Sigtuna Kommun under våren.

Antal besökande uppskattas till ca 500 personer. Information och förevisningar om hur man förebygger och hanterar händelser relaterade till brand i hemmet och trafikolyckor har varit huvudtemat under dessa dagar. 80 mantimmar har använts för att genomföra aktiviteten.

Öppet hus i övriga kommuner genomförs under hösten.

Hantera en förstahandsinsats vid brand

1100 personer har fått information om hur man agerar vid en förstahandsinsats vid brand. Informationen har getts till allmänheten i centrumanläggningar, till skolpersonal och hemtjänstpersonal och värnpliktiga. 200 mantimmar har använts att utföra aktiviteterna.

Brandvarnare och släckutrustning i hemmet

Under 450 mantimmar har information spridits till ca. 3000 personer om vikten av installera släckutrustning och brandvarnare i hemmen. Informationen har getts vid större arrangemang i centrumanläggningar och vid Attundadagarna.

Anlagda bränder

400 mantimmar har använts till att ge information om anlagda bränder i syfte att förhindra att sådana händelser inträffar. Fokus har varit på personal och elever i skolor. Riktade insatser har gjorts vid terminsstart på skolor.

Information och rådgivning på Webbplatsen

I snitt publiceras två nyheter per vecka och webbplatsen har haft 160.000 besök av 15.500 unika besökare.

Hantera en förstahandsinsats vid trafikolycka

550 personer har fått information och förevisning om hur man agerar vid en förstahandsinsats vid trafikolycka. Informationen har riktats mot unga och nya körkortsinnehavare.

Brister i trafikmiljö

23 st brister i trafikmiljön har kommunicerats med ansvariga väghållare. Kommunikation med Vägverket och kommunerna hålls regelbundet i olika forum.

Skolutbildningar

96 st skolklasser med ca. 2400 elever i årskurs 5+8 har utbildats i brandkunskap. Årskurs 8 har utbildats i syfte att förebygga anlagda bränder. 800 mantimmar har använts till aktiviteterna.

Annan tillsyn ”lokal”

22 gånger har vi gett stöd till engångsarrangemang som sker i samlingslokaler. Stödet består av att tillsammans med arrangören gå igenom de risker som finns och att säkerställa brandsäkerhet och utrymning. 90 mantimmar har använts till tillsyner.

Trygg och säker kommun.

Brandstyrkorna har vid 200 tillfällen och 4000 mantimmar under året på fredag- och lördagkvällar rört sig ute i tätorterna i syfte att skapa en känsla av trygghet hos kommuninnevanorna. Vid upptäckt av brister i den yttre miljön med tanke på risker för brand har dessa kommunicerats med ägaren.

Brandkåren Attunda har också under året fortsatt varit aktiva i projekt som har till syfte att få en dialog med ungdomar och vara förebilder. Exempel på aktiviteter är AGERA som är ett projekt i Järfälla kommun där brandmännen har en uppsökande verksamhet med regelbundna träffar med ungdomar. Brandstyrkorna har bland annat utbildat ungdomarna i Första hjälpen och HLR. Detta har i förlängningen lett till att ungdomarna har fungerat som badvakter på kommunens badplatser under sommaren.

Externutbildning

70 externutbildningskurser har genomförts. 1577 personer har utbildats i brandkunskap. I kurserna ingår kunskap om att förebygga brand och att kunna hantera en förstahandsinsats vid brand. 350 mantimmar har använts för att genomföra utbildningarna

Kvalificerad produktion

Med kvalificerad produktion avses den del i produktionen som verkar inom området myndighetsutövning, underlätta för den enskilde och åtgärder efter insats.

Tillsyn LSO och LBE

240 tillsyner har gjorts. För att genomföra tillsyner har 1200 mantimmar använts.

Plan- och byggärenden

153 ärenden har behandlats. 284 mantimmar har använts för att hantera ärendena.

Sotningsärenden

77 ärenden har behandlats. 77 mantimmar har använts för hantera ärendena.

Tillståndshantering av Brandfarlig och explosiv vara

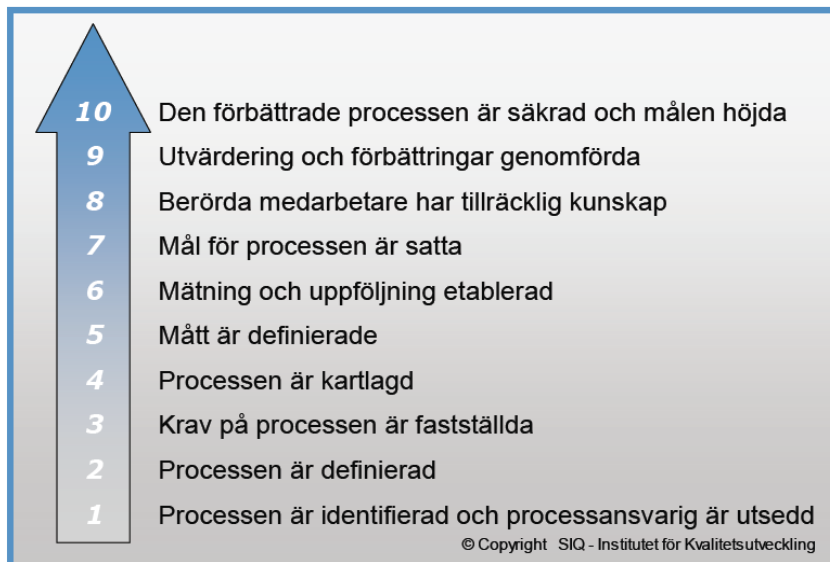
124 tillståndsansökningar har inkommit. 210 mantimmar har använts för att hantera ärendena

Utredningar

1320 insatsrapporter, 5 brandutredningar, 2 insatsutvärderingar och 38 sakkunnigutlåtanden är genomförda.

Processmål

För att sätta mål i *verksamhetsperspektivet* används SIQs modell. Delprocessernas utvecklingsnivå mäts enligt modellen nedan och redovisas i tabellerna på följande sidor.



Brandkåren Attundas målprocess är synkroniserad med handlingsprogrammet som ska löpa över en mandatperiod. Nuvarande handlingsprogram gäller till och med 2011. Brandkåren Attundas säkerhetsmål löper i samma tidsskala som handlingsprogrammet.

Exempel på aktiviteter för att nå ovanstående mål:

- ▲ Genomför och presenterar riskanalyser
- ▲ Deltar i bygg- och planprocesser för att på ett tidigt stadium förhindra olyckor
- ▲ Utbildar och informerar allmänhet, skolungdomar, företag och organisationer i risker och hur man förebygger dessa
- ▲ Genomför myndighetsutövning genom bl.a. tillsyner
- ▲ Upprättar tillstånd för hantering av brandfarlig vara
- ▲ Avger remissvar för frågor som rör räddningstjänsten och förebyggande
- ▲ Genomför räddningsinsatser
- ▲ Vidtar anpassade åtgärder efter räddningsinsats
- ▲ Genomför olycksutredningar

Processindex

Förhindra och begränsa	Aug 2011	Mål 2011	Prognos
Plan	8	9	8
Bygg	8	9	8
Tillsyn LSO	5	9	5
Tillsyn LBE	5	9	5
Tillstånd LBE	6	9	6
Tillstånd egensotning	8	9	8
Remiss övriga ärenden	6	9	6
Genomsnittsvärde	6,6	9	6,6
Summaindex	46	63	46

Underlätta för den enskilde	Aug 2011	Mål 2011	Prognos
Externutbildning	5	6	6
Skolutbildning	6	6	6
Aktiviteter i samhället	1	4	4
Öppet husdagar	9	9	9
Hemsida	4	6	6
Att sätta upp brandvarnare	4	6	6
Att delta i sociala projekt	2	4	4
Genomsnittsvärde	4,4	5,8	5,8
Summaindex	31	41	41

Förbereda och genomföra	Aug 2011	Mål 2011	Prognos
Att uppnå fysik förmåga	1	7	1
Att uppnå kompetensmässig förmåga	1	7	1
Utlarmning	4	7	4
Framkörning	4	7	4
Insats	4	6	4
Avslut av insats	4	6	4
Genomsnittsvärde	3	6,7	3
Summaindex	18	40	18

Efter Insats	Aug 2011	Mål 2011	Prognos
Olycksutredning	7	8	9
Insatsrapport	9	10	10
Insatsutvärdering	7	9	7
Brandutredning	8	9	9
Sakkunnigutlåtande	8	9	9
Debitering av uppdrag	6	7	6
Intern krishantering	4	7	4
Dokumentation av insats	1	4	1
Information till den drabbade	4	4	4
Rådigt ingripande	4	4	4
Sakkunnigt vittne	4	4	4
Genomsnittsvärde	5.6	6,8	6.1
Summaindex	62	75	67

Riskbild	Aug 2011	Mål 2011	Prognos
Riskanalys	4	8	7
Statistik/analys	5	8	7
GIS	5	8	7
Genomsnittsvärde	4,7	8	7
Summaindex	14	24	21

Kommentarer

Arbetet med att processorientera verksamheten fortsätter och processindexsumman för huvudprocesserna närmar sig 200, med ett medelvärde över 5. Det är framförallt inom ”underlätta för den enskilde” och ”efter insats” som utvecklingen har skett under första halvåret.

Förhindra och begränsa:
Inga redovisade förbättringar.

Underlätta för den enskilde:
En förevisningscontainer har köpts in i syfte att användas vid förevisningar samt vid externutbildning. Förevisningar av portabel sprinkler har genomförts. Brandkåren Attunda finns nu aktiva på Facebook. Webbplatsen har också integrerats med Facebook-sidan.

Förbereda och genomföra insats:
Teknik för digital utlarmning i syfte att korta utlarmningstiden är installerad på brandstationerna (utom på Knivstastationen där vi avvaktar investering i den nya stationen). På Sigtunastationen har den digitala utlarmningen kommit igång, men på övriga stationer är vi beroende på att RCSL konfigurerar sin teknik för att få igång systemet. Nya standardrutiner för de vanligaste typolyckorna är framtagna för bemanning av liten enhet. I samarbete med FOI deltar BA i ett EU-projekt med syfte att förbättra kommunikation och samband vid insatser och kriser.

Efter insats:
Under våren har ett nytt insamlingssystem för data vid bostadsbränder förberetts. Datainsamlingen kommer att startas upp under hösten 2011 i syfte att lära mer om tillbud och bränder i bostäder. Arbetet med att höja kvalitetsnivån för insatsrapporter ger resultat och en tydlig förbättring ses i vår uppföljning. Rutiner för bredare spridning av olycksutredningar har skapats. Nu får ägarkommunerna del av samtliga genomförda olycksutredningar. Uppföljning av debitering för uppdrag har ytterligare höjt intäktsggraden under första halvåret 2011. Informationsbroschyr till drabbade vid bränder är framtagen och finns som trycksak.

Riskbild:
Under våren har en uppdaterad riskanalys tagits fram. Nya kartor har köpts in och installerats i fordonsdatorerna. Uppdaterade digitala brandpostlager har samlats in från kommunerna.

Olycksstatistik

Brandkåren Attunda åkte på 1329 olika sorters uppdrag första halvåret 2011 (2011-01-01 till 2011-06-30). Uppdragen delas in i ”räddningsuppdrag - röd färg”, ”sjukvårdsuppdrag - blå färg”, ”larm utan tillbud - grön färg” och ”annat uppdrag - gul färg”, se diagram 1. Grå staplar visar som jämförelse statistiken för samma period 2010. Antal räddnings- och sjukvårdsuppdrag första halvåret 2011 är 825 st vilket är 62% av alla uppdrag.

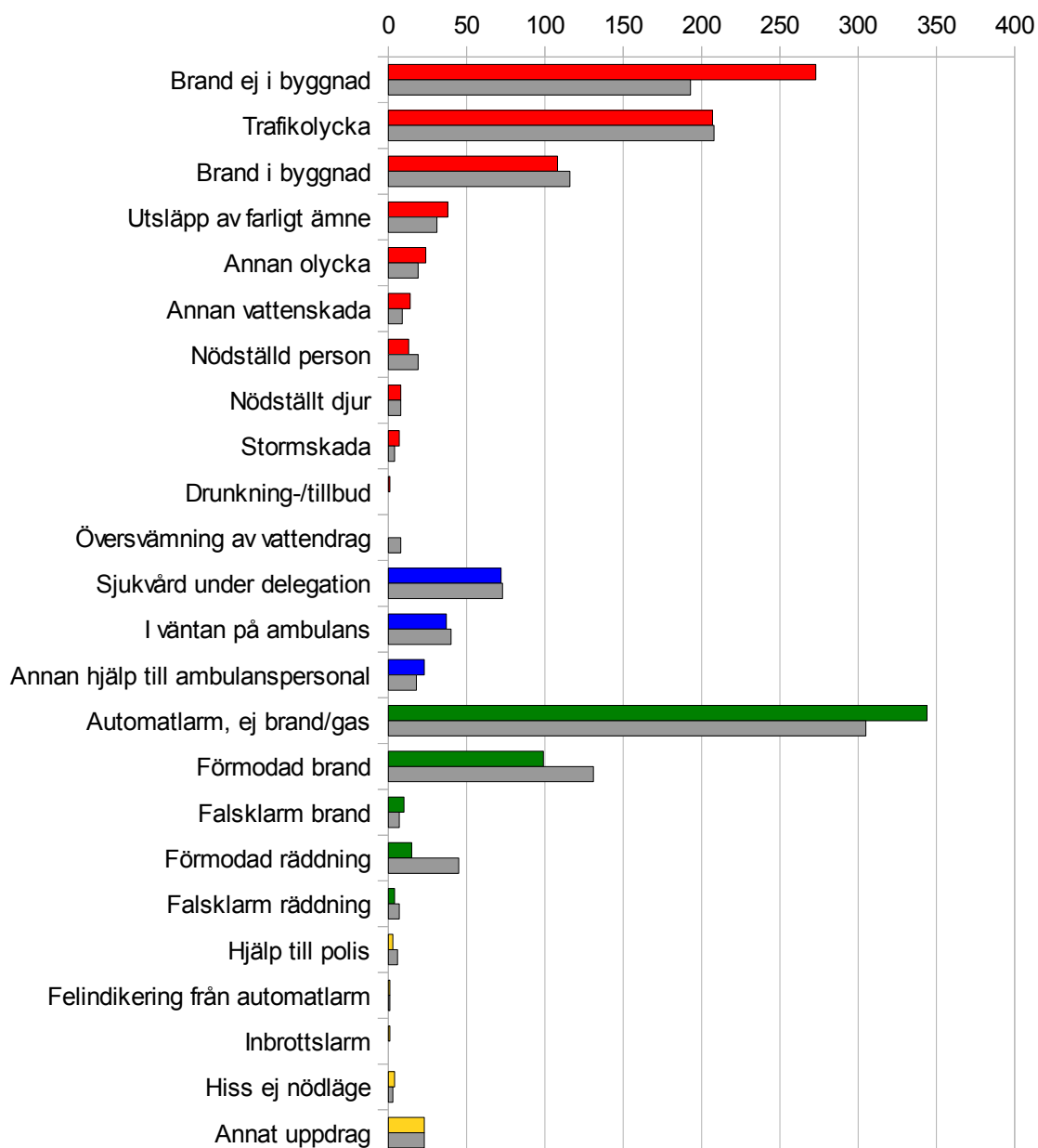


Diagram 1: Olycksstatistik för Brandkåren Attunda, första halvåret 2011 och 2010.

Respektive kommuns olycksstatistik är fördelade enligt tabell 1. Som jämförelse presenterar statistiken för första halvåret 2010.

	JÄ	KN	SI	SA	UB	UV	JÄ	KN	SI	SA	UB	UV
Räddningsuppdrag	2011						2010					
Brand i byggnad	22	4	24	30	15	13	20	10	34	25	16	11
Brand ej i byggnad	62	13	70	57	22	49	47	10	47	35	20	34
Trafikolycka	33	16	54	45	21	38	42	15	59	38	23	31
Utsläpp av farligt ämne	11	2	7	10	4	4	8	3	2	5	1	12
Drunkning-/tillbud	0	0	0	0	0	1	0	0	0	0	0	0
Nödställd person	3	1	2	5	0	2	5	1	6	3	1	3
Nödställt djur	2	2	2	0	1	1	0	1	2	1	2	2
Stormskada	4	0	0	2	0	1	0	0	0	0	2	2
Översvämning av vattendrag	0	0	0	0	0	0	2	1	1	1	0	3
Annan vattenskada	1	2	4	5	0	2	2	2	1	2	1	1
Annan olycka	5	0	8	4	3	4	4	1	5	5	2	2
Sjukvårdsuppdrag												
I väntan på ambulans	0	37	0	0	0	0	0	38	2	0	0	0
Sjukvård under delegation	22	0	18	14	4	14	26	0	14	15	5	13
Annan hjälp till ambulanspersonal	7	0	2	3	9	2	2	2	3	4	2	5
Larm utan tillbud												
Automatlarm, ej brand/gas	76	9	125	64	23	47	52	5	107	70	21	50
Förmodad brand	35	2	18	17	14	13	38	3	22	38	13	17
Falsklarm brand	0	0	4	3	1	2	0	0	1	2	2	2
Förmodad räddning	4	0	6	4	1	0	10	0	9	14	8	4
Falsklarm räddning	0	0	1	3	0	0	0	0	4	0	3	0
Annat uppdrag												
Hjälp till polis	0	1	1	1	0	0	1	0	0	2	1	2
Felindikering från automatlarm	1	0	0	0	0	0	0	1	0	0	0	0
Inbrottslarm	0	0	0	0	1	0	0	0	0	0	0	0
Hiss ej nödläge	3	0	1	0	0	0	1	0	1	0	0	1
Annat uppdrag	5	3	5	7	2	1	6	2	7	3	1	4
Räddnings och sjukvårdsuppdrag	172	77	191	175	79	131	158	84	176	134	75	119
Totalt	296	92	352	274	121	194	266	95	327	263	124	199

Tabell 1: Olycksstatistik för respektive medlemskommun, första halvåret 2011 och 2010.

Näst sista raden visar antal uppdrag som är räddnings- eller sjukvårdsuppdrag. ”Sjukvård under delegation” är när utryckningsstyrkans primära uppgift är att ge defibrillering eller syrgas. Uppdraget ”i väntan på ambulans” är det enbart Knivsta som åker på i och med avtal med Akademiska sjukhuset i Uppsala.

5. Nationella och säkerhetsmål

Handlingsprogrammet är Brandkåren Attundas styrdokument för arbete med skydd mot olyckor och är gemensamt för den förebyggande- och räddningstjänstverksamheten. Handlingsprogrammet presenterar säkerhetsmål utifrån de nationella målen och förhållanden i kommunen.

Nationella mål

I lagen om skydd mot olyckor finns två övergripande nationella mål angivna:

1 kap. 1 § ”Bestämmelserna i denna lag syftar till att i hela landet bereda människors liv och hälsa samt egendom och miljö ett med hänsyn till de lokala förhållandena tillfredsställande och likvärdigt skydd mot olyckor”.

1 kap. 3 § ”Räddningstjänsten skall planeras och organiseras så att räddningsinsatserna kan påbörjas inom godtagbar tid och genomföras på ett effektivt sätt”.

Säkerhetsmål

Säkerhetsmålen har blivit prolongerade till årsskiftet 2011/2012.

5.1. Antal trafikolyckor per 1000 invånare ska minska med 10 %.

Startvärdet för antalet trafikolyckor är 1,57 trafikolyckor per 1000 invånare vilket är medelvärdet för åren 2003 tom 2007. Målet är att minska antalet trafikolyckor till medelvärdet 1,42 för Brandkåren Attunda geografiska område, se blå linje i graf. Prognosen för år 2011 visar på ett värde på 1,83 trafikolyckor per 1000 invånare.

Antal trafikolyckor per 1000 invånare

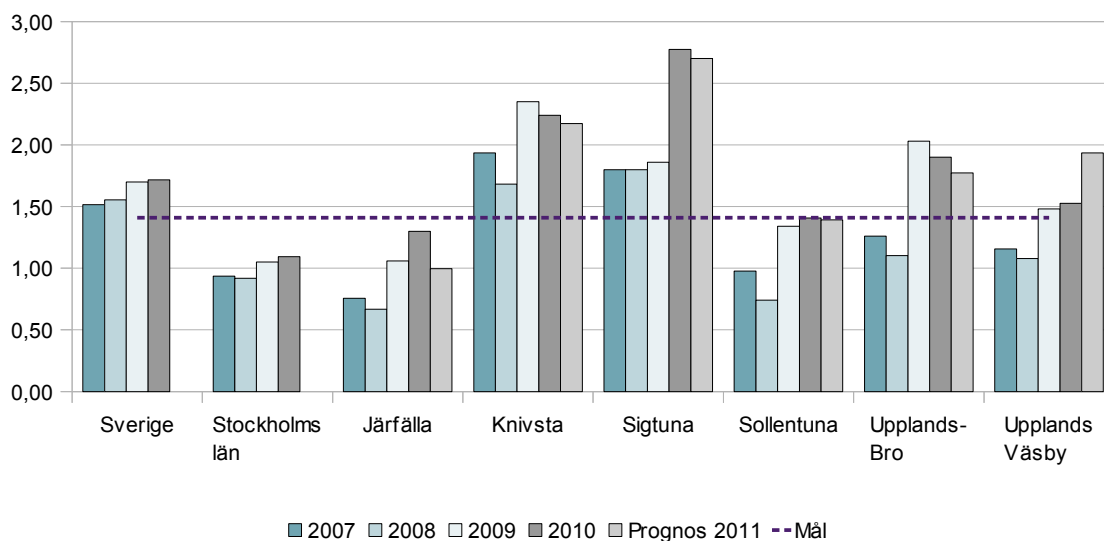


Diagram 2: Antal trafikolyckor per 1000 invånare för år 2007 till 2010 med prognos för 2011 samt mål.

5.2. Antal skadade och omkomna per 1000 innevånare i trafikolyckor minskar med 10 %.

Startvärdet för antal skadade/omkomna i trafikolyckor är 1,29 skadade/omkomna per 1000 invånare. Målet är att minska antalet skadade/omkomna till 1,16 skadade/omkomna per 1000 invånare.

Antal skadade	Lindrigt skadade	Svårt skadade	Omkomna	Totalt	Antal per 1000 inv. och år
Medelvärde 2003-2007	237	51	10	298	1,29
Summa 2008	224	75	5	304	1,26
Summa 2009	230	88	3	321	1,33
Summa 2010	266	94	7	367	1,48
Prognos 2011	228	82	6	316	1,27
Sänkning 10 %	213	46	9	268	1,16

Tabell 2: Skadade och omkomna i trafikolyckor med prognos för 2011.

Antalet som omkommit har minskat och antalet som skadats svårt och lindrigt har ökat. I och med att antalet trafikolyckor som räddningstjänsten larmats till har ökat så är det naturligt att också antalet skadade har ökat.

Exempel på aktiviteter som genomförts för att minska antalet trafikolyckor och antalet som skadas:

- ▲ Brister i trafikmiljö rapporteras kontinuerligt till ansvarig väghållare.
- ▲ Utbildning av personer att utföra en förstainsats vid trafikolycka.

5.3. Antal bostadsbränder per 1000 invånare ska minska med 10 %.

Startvärdet för antalet bränder i bostad är 0,47 vilket är medelvärdet för åren 2003 tom 2007. Målet är att minska antalet bränder i bostad till medelvärdet 0,42 för Brandkåren Attunda geografiska område, se blå linje i graf. Prognosen för år 2011 visar på ett värde på 0,54 bränder i bostad per 1000 invånare.

Antal brand i bostad per 1000 invånare

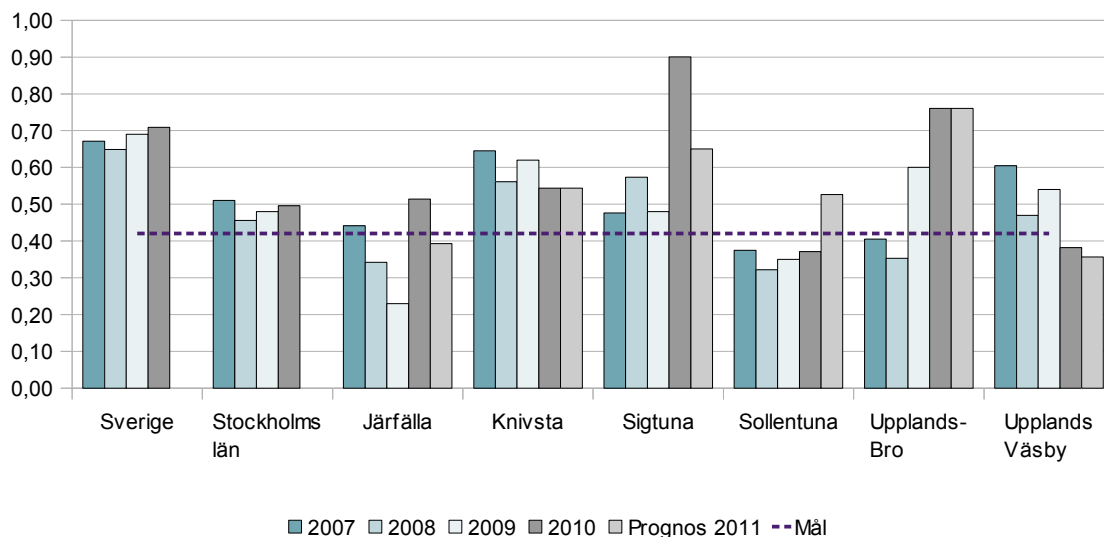


Diagram 3: Antal brand i bostad per 1000 invånare för år 2007 till 2010 med prognos för 2011 samt mål.

5.4. Antal skadade och omkomna per 1000 invånare i bostad ska minska med 10 %

Startvärdet för antal skadade/omkomna i bränder i bostad är 0,12 skadade/omkomna per 1000 invånare. Målet är att minska antalet skadade/omkomna till 0,11 skadade/omkomna per 1000 invånare.

Antal skadade	Lindrigt skadade	Svårt skadade	Omkomna	Totalt	Antal per 1000 inv. och år
Medelvärde					
2003-2007	23	2	2	27	0,12
Summa 2008	10	1	3	14	0,06
Summa 2009	13	0	0	13	0,05
Summa 2010	20	2	1	23	0,09
Prognos 2011	14	0	0	14	0,06
Sänkning 10 %	21	2	2	25	0,11

Tabell 3: Skadade och omkomna i bostadsbränder med prognos för 2011.

Prognosen för antal skadade och omkomna för år 2011 är 0,06 personer per 1000 invånare. Vilket är lägre än målvärdet.

Exempel på aktiviteter som genomförts för att minska antalet bränder i bostad och antalet som skadas:

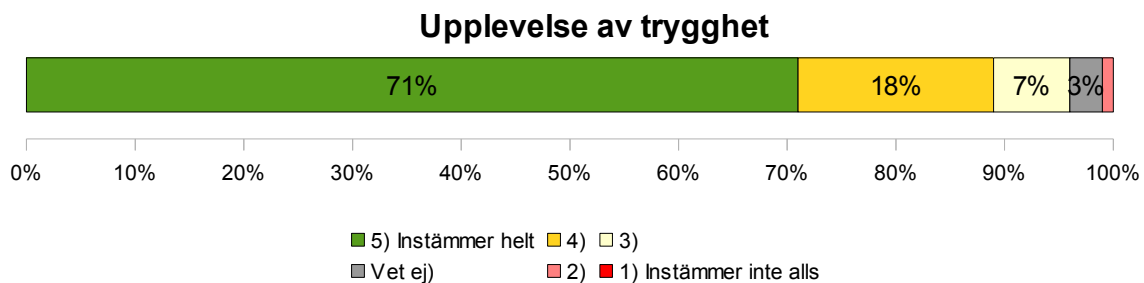
- ▲ Delta i plan- och byggprocessen för att på ett tidigt stadium försöka förhindra och begränsa brand.
- ▲ Utbildning av personer att utföra en förstainsats vid brand.
- ▲ Skolutbildningar.
- ▲ Information om hur man beter sig om det brinner i ett flerbostadshus.

5.5. Andels tillsynsobjekt med en tillfredställande mognadsgrad på det systematiska brandskyddsarbetet ökar till 75 %

Av tillsynade objekt våren 2011 har 80 % av objekten en mognadsgrad 4 eller högre.

5.6. Den trygghet kommuninvånarna upplever med Brandkåren Attunda som räddningstjänst ska bibehållas, d v s över 90 %.

Under våren 2010 genomfördes återigen en enkätundersökning i Brandkåren Attundas medlemskommuner. Resultatet från undersökningen visar att 96 % instämmer helt eller delvis i att de känner sig trygga med Brandkåren Attunda som räddningstjänst.



Undersökningen visar på en ökning av trygghet jämfört med tidigare år med 2 %.

5.7. Andelen av den operativa personalen som uppfyller kriterierna för operativ förmåga i målplanen ska vara 100 procent.

Det vi kan mäta nu är chaufför- och rökdykarkompetens och där klarar 100 % av de som innehar rollen rätt kompetens. Nya metoder för att kvalitetssäkra operativa förmåga kommer att fastställas under 2011.

5.8. Målsättningen är att 80 % av objekten, där det finns betydande risk för skador på liv, egendom och miljö har en aktuell insatsplan.

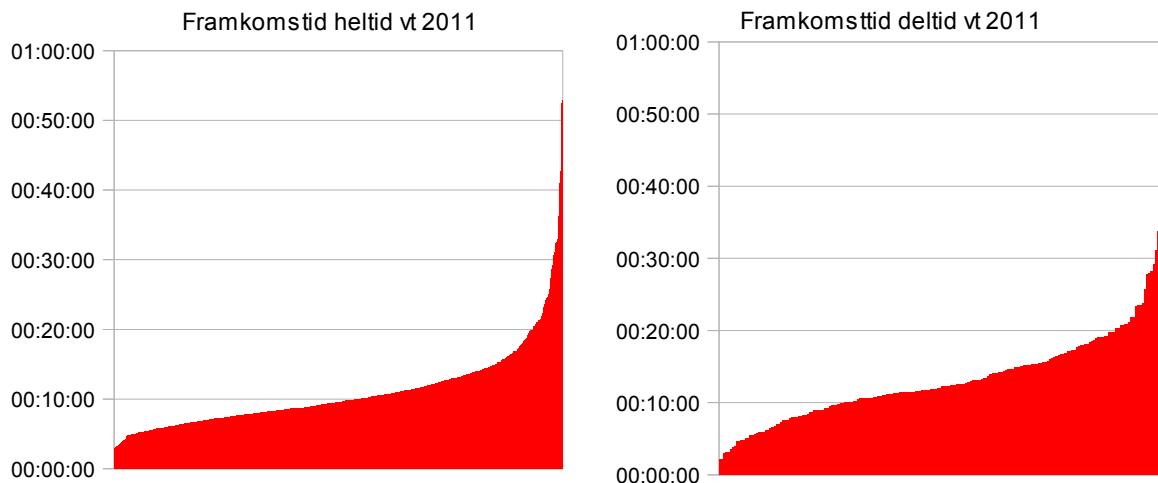
Av kap.2 §4 anläggningar inom Brandkåren Attunda geografiska områden har samtliga objekt en aktuell insatsplan.

Kap. 2 § 4 anläggningar inom Brandkåren Attunda	Aktuell insatsplan
Tyco Electronics, Svedice, Silex	Ja
St Jude Medical	Ja
Fresenius Kabi	Ja
Jästbolaget	Ja
Becker Acroma	Ja
Becker Industrial Coatings	Ja
Arlanda Flygplats	Ja
AGA gas	Ja
Flygbränsledepån	Ja

Det är objekten själva som ansvarar för att det finns en aktuell insatsplan. Det kontrolleras i samband med tillsyn.

5.9. Inom 10 minuter från inkommet larm till SOS ska 80 % av kommuninnevånarna inom heltidsstationsområden nås av räddningstjänst respektive 40 % inom deltidstationsområdena.

Framkomsttid består av larmbehandlingstid hos SOS, anspänningstid och körtid.



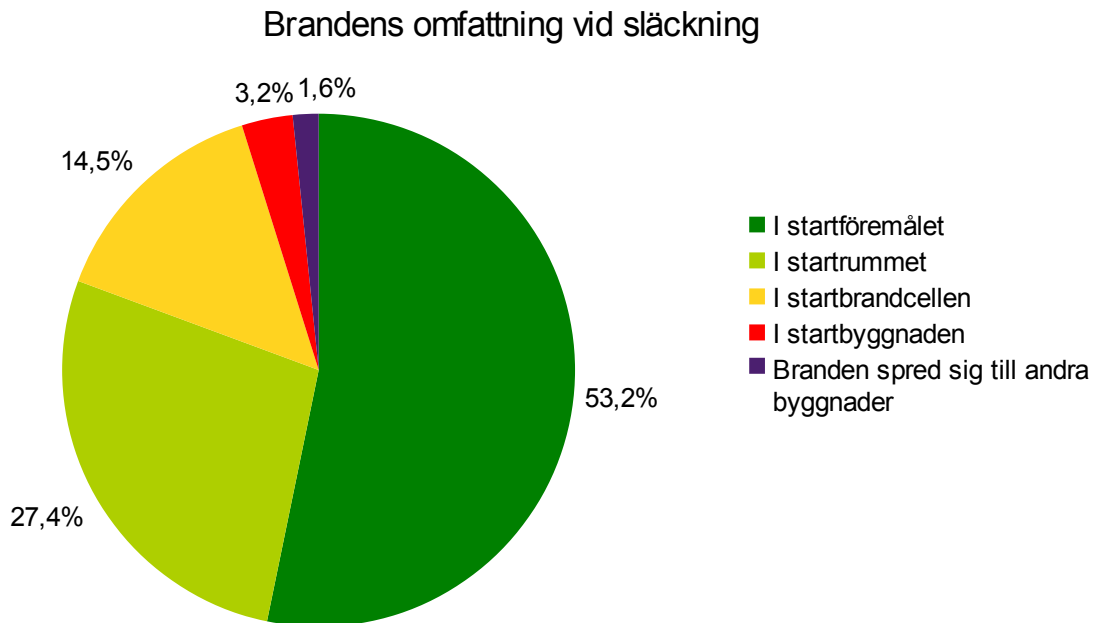
På heltidsstationerna var framkomsttiden under 10 minuter för 54% av insatserna under 2011. Om enbart Järfälla, Sollentuna och Upplands Väsby som är tätortskommuner räknas så nås 62,5 % av kommuninvånarna inom 10 minuter.

På deltidstationerna Sigtuna och Knivsta samt under nätter och helger i Bro var framkörningstiden under 10 minuter för 29% av insatserna.

Vid en jämförelse mellan 2010, 2009, 2008 och 2007 för kommunerna Järfälla, Sollentuna och Upplands Väsby så var värdet 71 % för 2010, 64 % för 2009 och likadant 64 % för 2008. För år 2007 var värdet 74 %. Skillnaden beror på manuell registrering av ankomsttid vilket har förbättrats under 2010. Målsättningen är att tidsregistreringen ska ske automatiskt.

5.10. Av brand i byggnad ska 95 % av bränderna begränsas till startbrandcellen.

Första halvåret 2011 begränsades 95,2 % av bränderna inom startbrandcellen.



Medelvärdet för åren 2003-2007 var 87 %. För år 2008, 2009 samt för år 2010 var värdet 90 %, 87 %, respektive 92 %.

Omfattningen där branden spred sig till andra byggnader är en händelse då en grill startade en brand i en carport som sen spred sig till bostadshuset.

Mål för god ekonomisk hushållning:

Kommunallagens 8 kapitel § 1 säger att ”kommuner och landsting ska ha en *god ekonomisk hushållning* i sin verksamhet”. Begreppet omfattar, förutom den finansiella ställningen, även verksamhet, personal, planering och miljö.

6. Personal

Antal anställda

Vid periodens slut var 248 personer tillsvidareanställda på hel- och deltid. Jämförande siffra vid föregående år var 260 personer.

Sjukfrånvaron under perioden 2011-01-01--2011-07-31

Den totala sjukfrånvaron har minskat från 4,91 % till 2,11 %.

Detta beror främst på att långtidssjukskrivningarna har minskat, d v s vi har lyckats med att få medarbetare i arbete efter en kortare sjukskrivning.

Rehabiliteringsärenden under perioden begränsades till fyra stycken.

7. Ekonomisk analys per 2011-08-31

Allmänt

Noteras att sedan ett antal år tillbaka i tiden har ca 10 st personer i KPA:s system för beräkning av pensionsskulden varit felkodade. Vilket resulterat i att någon avsättning för räddningstjänstens särskilda avtalspension R-SAP inte gjorts. Kodningen har nu korrigerats vilket medför att avsättningarna för pensioner blir högre än beräknat.

Vidare har Brandkåren Attunda ett ärende med Sigtuna kommun gällande finansiering av en anställd som inrangerades i Brandkåren Attunda från Sigtuna kommun 2001-01-01. Där Sigtuna kommun hävdar att personen ifråga inte har rätt att gå i pension vid 58 års ålder, Brandkåren Attunda har en motsatt uppfattning som vi hävdar att vi kan styrka. Resultatet av detta är i dagsläget att Brandkåren Attunda till 100% finansierar R-SAP för denna person. Leder förhandlingarna till att Sigtuna kommun finansierar sin del av den aktuella R-SAP så beräknas prognosen för helåret bli positivt.

Periodens resultat

Periodens resultat är negativt, -340 tkr och är främst hänförligt till att koder i KPA:s pensionssystem korrigerats, se beskrivningen i ovan stycke. Samt den R-SAP för tidigare anställd i Sigtuna kommun som i dagsläget finansieras till 100 % av Brandkåren Attunda. En del av kostnaderna för korrigeringar av pensionskoder vägs upp av något ökade intäkter, minskad semesterlöneskuld samt lägre avskrivningskostnader till följd av att investeringar senarelagts på året.

Likviditet

Likviditet definieras som betalningsförmåga på kort sikt. Förbundet erhåller medlemsavgifter kvartalsvis i förskott, vilket har bidragit till fortsatt god likviditet trots att större investeringar så som köp av Upplands-Bro brandstation samt köp att tomt för nybyggnation av brandstation i Sigtuna under 2010 samt en mindre del av finansieringen av byggnation av ny brandstation i Järfälla belastat den egna likviditeten.

Nedan redovisas några olika nyckeltal. Kassalikviditeten visar relationen mellan likvida medel och kortfristiga skulder. Om kassalikviditeten är mer än 100 procent klarar företaget/organisationen att täcka de kortfristiga skulderna omgående.

	2011-08-31	2010-08-31	2009-08-31	2008-08-31
Likvida medel, tkr	45 428	62 925	88 873	70 886
Kassalikviditet, %	147	176	151	283

Soliditet

Soliditet definieras som betalningsförmågan på lång sikt och mäter företagets/organisationens finansiella styrka och visar därmed också sårbarheten. Det finns inget entydigt svar på hur stor soliditeten bör vara, men som regel är det bättre ju större den är. Nedan redovisas förändringen av det egna kapitalet samt soliditeten per 110831 under de fyra senaste åren.

År	Förändring eget kapital, tkr	Soliditet
2011-08-31	-340	11,0%
2010-08-31	5 368	13,0%
2009-08-31	-4 854	7,0%
2008-08-31	-1 121	12,5%

Pensionsförpliktelser

Pensionsförvaltning	Årets värde per 2010-08-31	Värde per 2010-08-31	Värde per 2009-08-31	Värde 2008-08-31
Avsättningar (inkl. särskild löneskatt) för pensioner och liknande förpliktelser.	89 307	74 492	66 997	57 336
Ansvarsförbindelser (inkl. särskild löneskatt), d.v.s. pensionsförpliktelser som inte tagits upp bland avsättningarna.	11 152	8 011	6 137	5 235
Totala pensionsförpliktelser	100 459	82 503	73 134	62 571

Pensionsskulden för de förmånsbaserade pensionerna redovisas som en långfristig avsättning i balansräkningen. Pensionsmedlen återlånas i verksamheten. Pensionsavsättningarna redovisas i not 9 och ansvarsförbindelsen i not 12.

Aktualiseringsgraden för beräkning av pensionerna är 100 % vid KPA:s senaste avläsning, körningsdatum 110821.

Anläggningstillgångar

Anläggningstillgångarnas värde uppgick, vid periodens slut, till 132 947 tkr och består av fordon, investeringar i informationsteknik, skydds- och räddningsutrustning inventarier samt byggnader och mark.

Värdet är betydligt högre per 110831 i jämförelse med föregående år vilket beror främst på byggnation av den nya brandstationen i Sigtuna.

Verksamhetens nettokostnader

Verksamhetens nettokostnader uppgår till 2 221 tkr.

Finansnetto

Periodens finansnetto inkl. den finansiella räntan på pensionsskulden ligger även under första tertialet 2011 på en låg nivå med anledning av ränteläget i samhället. Finansnetto blir negativt med anledning av den högre finansiella kostnaden på pensionsskulden i förhållande till de låga intäktsräntorna

Medlemsavgifter

Kostnader för förbundets verksamhet skall, i den mån de inte täcks på annat sätt, erläggas genom bidrag från medlemmarna enligt följande fördelning för år 2011.

1. Järfälla kommun 22,8 %
2. Knivsta kommun 7,6 %
3. Sigtuna kommun 20,9 %
4. Sollentuna kommun 21,5 %
5. Upplands-Bro kommun 10,4 %
6. Upplands Väsby kommun 16,8 %

Hyror för brandstationerna är integrerade i ovan redovisade procentsatser.

Balanskravet

Enligt kommunallagen skall kommuner och kommunalförbund ha en god ekonomisk hushållning. Minimikravet bör vara att intäkterna överstiger kostnaderna och att förändringen av det egna kapitalet därmed är positivt.

Periodens resultat uppgår till – 340 tkr. För perioden är balanskravet inte uppfyllt uppfyllt främst till följd av ökade pensionsavsättningar till följd av korrigerande av tidigare fekodningar i KPA:s system för beräkningar av pensionskulden samt att Brandkåren Attunda som tidigare beskrivs i delårsrapporten, i dagsläget till 100% finansierar en R-SAP för en i Sigtuna kommun tidigare anställd person som inrangerats i Brandkåren Attunda 2009-01-01.

God ekonomisk hushållning

I budget 2011 finns mål angivna för god ekonomisk hushållning ur ett finansiellt perspektiv. De två resultatmålen är inte uppfyllda utifrån delårsrapporten. Målet angående storlek på eget kapital och likviditet uppnås på delår. På årsbasis beräknas samtliga fyra (4) mål att uppfyllas.

Resultaträkning

Resultaträkningen redovisar förbundets samtliga intäkter och kostnader och hur det egna kapitalet har förändrats hittills under året. Kända intäkter och kostnader har periodiserats.

Balansräkning

Balansräkningen redovisar förbundets samtliga tillgångar, avsättningar och skulder samt det egna kapitalet vid periodens slut. Ansvarsförbindelser redovisas under panten och ansvarsförbindelser.

8. Driftredovisning per 2011-08-31

Intäkter

De budgeterade intäkterna är uppdelade i medlemsavgifter och övriga intäkter. De senare utgör förbundets egen finansiering av verksamhetens kostnader.

De totala intäkterna uppgår till 119 982 tkr. Intäkterna utgörs till största delen av medlemsavgiften på 109 475 tkr eller 91,3 % av de totala intäkterna. Medlemsavgifterna inkluderar även hyra för brandstationerna. Den egna finansieringen på 10 507 tkr utgörs i huvudsak av tillsyner, sålda utbildningar i förebyggande kunskaper för att förhindra olycka, uthyrning av lokaler till ambulansverksamhet samt intäkter från automatlarm.

Intäkter	2011-08-31	2010-08-31	2009-08-31	2008-08-31
Medlemsavgift	109 475	107 857	107 857	65 393
Övriga intäkter	10 507	9 094	9 139	5 897
Summa	119 982	116 951	116 997	71 290

Verksamhetens kostnader

Den budget som förbundsledningen antar är, i internbudgeten, uppdelad i kostnadsslagen material/varor, personal, köpta tjänster och avskrivningar.

Verksamhetens kostnader uppgår till 111 677 tkr. Jämförelse med budget är inte relevant eftersom budget beräknas per helår.

Kostnader	2011-08-31	2010-08-31	2009-08-31	2008-08-31
Material o varor	4 156	3 721	3 920	2 441
Personal	82 705	75 906	86 227	56 912
Köpta tjänster	24 816	27 703	28 984	10 596
Avskrivningar anläggningstillgångar	6 084	4 307	3 049	2 812
Summa verksamhetens kostnader	111 677	111 637	119 313	72 761

Noteras att kostnadsökningen gällande personalkostnader främst utgörs av ökade pensionsavsättningar.

9. Investeringsredovisning (tkr)

Ack. anskaffning	179 756
Ack. avskrivning	-46 809
UB 2009-08-31	132 947

Anläggningstillgångar

Investeringar sker till största delen med egen finansiering, En del av detta är återlåning av pensionsmedlen. Undantaget är byggnation av ny brandstation i Järfälla som finansieras till största delen via lån om 40 000 tkr hos Järfälla kommun. Någon amortering på skulden till Järfälla kommun har inte skett.

Nya brandstationer:

Både markköp och byggnation av den nya brandstationen i Sigtuna har finansierats med Brandkåren Attundas egna likvida medel. Markköpet för den nya brandstationen i Knivsta kommer att finansieras med brandkåren Attundas egna medel. Även själva byggkostnaden för den nya brandstationen i Knivsta planeras att finansieras med egna likvida medel, dock beroende på hur stor kostnaden blir.

Investeringsobjekten har omprioriteras i förhållande till budget 2011 men anledning av ändrade förutsättningar under verksamhetsåret 2011.

Översikt årets investeringar.

Objekt	Budget 2011, tkr	Utfall 2011-08-31	Status 2011-08-31	Prognos 2011
Släckbil Sollentuna	4 000		Chassi klart	4 000
Släckbil Upplands-Bro	4 000		Chassi klart	4 000
Släckbil Upplands Väsby	4 000		Senareläggs	0
Småbilsutbyte	500		Leverans i september	430
Personalbusstransport	500	350	Klart	350
Utveckling släcksystem	300		Pågår	300
Andningsskydd	500		Pågår	500
Löpband	80		Pågår	80
Spinningscyklar	45		Pågår	45
Diskmaskiner	40		Pågår	45
Tvättmaskiner	60	50	Klart	50
Torktumlare	60		Pågår	60
Spisar	50		Pågår	50
Ombyggnation Upplands-Bro brandstation	200	244	Klart	244
Möbler Sigtunastationen	200	296	Klart	296
Hoppkudde Järfälla, Sollentuna, Upplands-Bro	160		Pågår	160
Värmekamera	110		Pågår	110
Arbetsplattform, tung räddning	25		Pågår	25
Gasindikeringsinstrument (8st)	40	72	Klart (10 st)	72
Utbyte fordonsdatorer	70		Pågår	70
Utbyte rökdykar/skadeplatsradio	280		Pågår	280
Knivsta brandstation	35 000		Pågår	200
Knivsta brandstation markköp	1 800		Pågår	1 800
Utbyte räddningsverktyg (3 st bilar 541, 551 & 671)		600	Klart	600
Lättrycks kilkuddar			Pågår	270
Släcksystem CAFS (2 st bilar)			Pågår	2 200
Telefoni, utbyte mobiler			Pågår	200
Summa	52 020	1 612		16 437

10. Resultat-, balansräkning och finansieringsanalys

Resultaträkning (tkr)	2011-01-01 2011-08-31	2010-01-01 2010-08-31	2009-01-01 2009-08-31	Not
Verksamhetens intäkter:				
Medlemsavgifter	109 475	107 857	107 857	1
Övriga intäkter	10 507	9 094	9 139	2
Verksamhetens kostnader:	-111 677	-106 279	-119 131	3
Avskrivningar				
anläggningstillgångar	-6 084	-4 307	-3 049	4
Verksamhetens nettokostnader	2 221	6 364	-5184	
Finansiella intäkter	331	101	339	5
Finansiella kostnader	-2 892	-1 096	-9	5
Resultat för extraordinära poster	-340	5 368	-4 854	
Periodens resultat	-340	5 368	-4 854	

Balansräkning (tkr)

	2011-08-31	2010-08-31	2009-08-31	Not
Tillgångar				
A. Anläggningstillgångar				
I. Immateriella anläggningstillgångar				
II. Materiella anläggningstillgångar				
1. Mark, byggn & tekn anlägg	103 097	56 970		
2. Maskiner & inventarier	29 850	50 483	44 713	
III Finansiella tillgångar				
Summa anläggningstillgångar	132 947	107 453	44 713	6
B. Omsättningstillgångar				
I. Förråd				
II. Fordringar	8 202	4 864	5 209	
III. Kortfristiga placeringar				
IV. Kassa och bank	45 428	62 925	88 873	
Summa omsättningstillgångar	53 630	67 789	94 082	7
Summa tillgångar	186 577	175 242	138 794	
Eget kapital, avsättningar och skulder				
A. Eget kapital				
I. Eget kapital	21 097	22 326	9 446	8
- därav årets resultat	-340	5 368	-4 854	
Summa eget kapital	20 757	22 326	9 446	
B. Avsättningar				
I. Avsättningar för pensioner	89 307	74 492	66 997	
II. Andra avsättningar				
Summa avsättningar	89 307	74 492	66 997	9
C. Skulder				
I. Långfristiga skulder	40 000	40 000		10
II. Kortfristiga skulder	36 514	38 424	62 351	
Summa skulder	76 514	78 424	62 351	11
Summa eget kapital, avsättningar och skulder	186 577	175 242	138 794	
Panter och ansvarsförbindelser				
1 Panter och därmed jämförliga säkerheter				
2 Ansvarsförbindelser				
1) Pensionsförpliktelser	11 152	8 011	6 137	12
2) Övriga ansvarsförb.		9	109	13

Finansieringsanalys (tkr)

	2011-08-31	2010-08-31	2009-08-31
DEN LÖPANDE VERKSAMHETEN			
Årets resultat	-340	5 368	-4 854
Justering för av- och nedskrivningar	6 086	4 307	3 049
Justering för gjorda avsättningar, pensioner	11 277	5 283	9 316
Utrangeringar		-31	
Justering för ianspråktaga avsättningar			
Justering för övriga ej likviditetspåverkande poster	-7		
Medel från verksamheten före förändring av rörelsekapital	17 016	14 927	7 511
Ökning/minskning kortfristiga fordringar	2 396	6 330	1 216
Öknings/minskning långfristiga skulder			
Ökning/minskning kortfristiga skulder	3 075	11 490	43 591
Kassaflöde från den löpande verksamheten	22 487	32 747	52 318
INVESTERINGSVERKSAMHETEN			
Investering i immateriella anläggningstillgångar			
Investering i materiella anläggningstillgångar	-9 780	-50 177	-27 754
Försäljning av materiella anläggningstillgångar	85		
Investering i finansiella anläggningstillgångar			
Försäljning av finansiella anläggningstillgångar			
Kassaflöde från investeringsverksamheten	-9 695	-50 177	-27 754
FINANSIERINGSVERKSAMHETEN			
Nyupptagna lån			
Amortering av skuld			
Ökning långfristiga fordringar		20 000	
Minskning långfristiga fordringar			
Årets kassaflöde	12 972	2 570	24 564
Likvida medel vid årets början	32 636	60 355	64 309
Likvida medel vid periodens slut	45 428	62 925	88 873

Noter	2011-08-31	2010-08-31	2009-08-31
Not 1			
Verksamhetens intäkter (tkr)			
Medlemsavgift från:			
- Järfälla kommun	24 898	24 591	24 591
- Knivsta kommun	8 325	8 198	8 198
- Sigtuna kommun	22 944	22 542	22 542
- Sollentuna kommun	23 595	23 189	23 189
- Upplands-Bro kommun	11 500	11 217	11 217
- Upplands Väsby kommun	18 212	18 120	18 120
Summa	109 474	107 857	107 857
Not 2 Övriga intäkter			
- Kurser (extern utbildning)	436	353	464
- Tillsyner/Brandsyner	840	936	701
- Onödiga larm o årsavg. SOS	4 850	3 850	3 753
- Uthyrning Sirius o övr. uppl.	1 354	1 816	1 180
- Övrigt	2 627	2 139	3 042
Summa	10 107	9 094	9 140
Not 3 Verksamhetens kostnader			
- Material och varor	4 156	3 721	3 920
-Bruttolöner	52 040	49 690	50 102
-Arbetsgivaravgift	1 612	15 750	15 801
-Avsättning pensionsskuld, avgiftbaserade pensioner, exkl. finansiell kostnad	** 7 662	** 5 844	* 12 462
- Avgiftsbestämd pension	2 483		
- Pensionsutbetalningar	896	942	746
- Särskild löneskatt	3 164	2 010	
- Förtroendevaldas arvoden	184	181	176
- Försäkringar för anställda	483	523	1 676
- Företagshälsovård	687	360	647
- Kompetensutveckling	519	597	343
- Förändring sem.-o övertidsskuld	-1 179	-1 626	3 685
- Övrigt	542	585	589
Summa personalkostnader	83 601	74 856	86 227
- Köpta tjänster:	24 816	27 702	28 984
- varav larm och ledning (RC)	2 844	2 788	3 075
- varav hyror	11 334	14 247	16 814
Summa	112 573	106 279	119 131
Not 4 Avskrivningar			
Anläggningstillgångar	6 084	4 037	3 049

* inkl. löneskatt och finansiell kostnad, ** inkl. löneskatt exkl. finansiell kostnad

	2011-08-31	2010-08-31	2009-08-31
Not 5 Finansiella intäkter och kostnader.			
Finansiella intäkter			
- Ränta på bankmedel o skattekonto	331	101	337
Finansiella kostnader			
- Finansiell kostnad pensionsskuld	2 167	1 051	Ing. i pkost
- Kostnadsränta	725	46	9
Finansnetto	-2 561	-996	328
Not 6 Anläggningstillgångar			
Byggnader			
IB anskaffningsvärde	44 334		
- Periodens nyanskaffningar	35 171	44 264	
UB anskaffningsvärde	79 505	44 264	
IB ack. avskrivningar	-564		
- Periodens avskrivningar	-1 453		
UB ack. avskrivningar	-2 017	-114	
Bokfört värde	77 488	44 150	
Mark			
IB anskaffningsvärde	12 820		
- Periodens nyanskaffningar	10 000	12 820	
UB anskaffningsvärde	22 820	12 820	
Bokfört värde	22 820	12 820	
Pågående anläggningar			
IB anskaffningsvärde	43 170		
- Flyttning till byggnader och mark	-40 572		
- Periodens nyanskaffningar	191		
UB anskaffningsvärde	2 789		
Bokfört värde	2 789		
Övriga anläggningstillgångar			
IB anskaffningsvärde	76 105	101 678	55 299
- Periodens nyanskaffningar	4 987	50 177	27 754
- Periodens försäljning/utrangeringar (f/u)	-122	31	
- Periodens justeringar gamla f/u	-6 328		
UB anskaffningsvärde	74 642	151 855	83 053
IB ack. avskrivningar	-46 535	-40 126	-35 291
- Periodens avskrivningar	-4 630	-4 162	-3 049
- Periodens försäljning/utrangeringar (f/u)	45		
- Periodens justeringar gamla f/u	6 328	-57 084	
UB ack avskrivningar	-44 792	-44 288	-38 340
Bokfört värde	29 850	50 483	44 713
Anläggningstillgångar, bokfört värde	132 947	107 453	44 713

	2011-08-31	2010-09-31	2009-08-31
Not 7 Omsättningstillgångar			
Kundfordringar	4 088	1 435	422
varav osäkra			
Skattekonto	420	111	101
Förutbetalda kostnader o upplupna intäkter	709	396	3 027
Mervärdesskatt	1 022	703	1 576
Övriga kortfr. fordringar	1 962	2 219	8
Bank	45 428	62 925	88 873
Summa	53 629	67 789	94 082
Not 8 Eget kapital och avsättningar			
Eget kapital	21 097	16 958	14 300
Periodens resultat	-340	5 368	-4 854
Summa	20 757	22 326	9 446
Not 9 Avsättning pensioner inkl. särskild löneskatt			
- IB exkl. ÖK SAP	76 632	68 098	
- Förändring	11 462	4 843	
- UB exkl. ÖK-SAP	88 094	72 941	
- IB ÖK-SAP	1 398	1 113	
- Förändring	-185	438	
- UB ÖK-SAP	1 213	1 551	
Summa UB för avsättningar till pensioner inkl. särskild löneskatt	89 307	74 492	66 997
Not 10 Långfristiga skulder			
Järfälla kommun, ny brandstation	40 000	40 000	
Not 11 Kortfristiga skulder			
Leverantörsskulder	4 855	3 309	1 612
Semester- och övertidsskuld	7 983	7 865	10 400
Arbetsgivaravgift	2 086	2 335	2 504
Personalens källskatt	1 806	1 781	1 822
Upplupna löner	172	172	429
Mervärdeskatt	874	340	93
Förutbetalda medlemsavgifter	13 735	6 751	13 481
Övriga interimsskulder	5 003	15 871	32 010
Summa	36 514	38 424	62 351

2011-08-31 2010-08-31 2009-08-31

Not 12 Pensionsförpliktelser

Ansvarsförbindelse för pensionsförmåner
inkl. särskild löneskatt som intjänades före
98-01-01. Järfälla och Sollentuna
kommuner ansvarar för sin del av ansvars-
förbindelsen. Knivsta och Sigtuna kommun
ansvarar för sin del före 2009-01-01

10 427 8 011 6 137

Not 13 Övriga ansvarsförbindelser

Vid periodens utgång har förbundet
framtida förpliktelser för leasingavtal:

Mindre ett år:

Mer än ett år men mindre än fem:

- Skrivare/kopiatorer

171 9 109

Mer än fem år:

Summa

171 9 109

11. Redovisningsprinciper

Redovisningen följer lagen om kommunal redovisning (1997:614). Kända intäkter och kostnader har periodiserats. Ackumulerade kostnader för okompenserad övertid och outtagna semesterdagar har skuldförts liksom periodens pensionsskuld. Utgifter kopplade till pensionsåtaganden (särskild löneskatt) har periodiserats i enlighet med rekommendationer och ställningstaganden från Rådet för kommunal redovisning.

Anläggningstillgångar

Anläggningstillgångarna har i balansräkningen tagits upp till anskaffningsvärdet efter avdrag för avskrivningar. Avskrivningstiden har valts med hänsyn till bedömd livslängd. Avskrivningarna beräknas på tillgångarnas anskaffningsvärden och sker linjärt. Aktivering av anläggningstillgångar för avskrivning sker i anslutning till att anläggningen tas i bruk i sin helhet.

Leasingavtal

Enligt rådet för kommunal redovisning skall leasingavtalen klassificeras som antingen finansiella eller operationella. Finansiella skall redovisas som anläggningstillgång i balansräkningen medan operationella redovisas som leasingavgift i resultaträkningen och återstående förpliktelser som ansvarsförbindelser.

Förbundets leasingavgifterna redovisas i resultaträkningen och framtida förpliktelser (engagemang) redovisas i not 12.

Licenser

Programvarulicenser har bokförts som en direktkostnad i resultaträkningen.

Pensionsskuld och utbetalningar

Skulden för de förmånsbaserade pensionerna inkl. den särskilda löneskatten tas upp som en långfristig avsättning i balansräkningen. Skulden för de avgiftsbaserade pensionerna redovisas som en kortfristig skuld i balansräkningen.

Periodens pensionsutbetalningar inkl. den särskilda löneskatten ingår i verksamhetens kostnader.

12. Prognos 2/2011

Prognosen är baserad på periodiserat utfall per 2011-08-31 samt kända händelser för resten av året. Prognosen redovisas i jämförelse med budget.

Aktiviteter för att generera den egna finansieringen/övriga intäkter, följer i huvudsak uppgjorda planer.

Prognosen visar på en ökning av intäkterna avseende övriga intäkter. Ökningen utgörs av högre intäkter på Automatlarm i förhållande till budget. Omskrivning av av Automatlarmsavtal för Knivsta och Sigtuna kommun har skett under 2011. Vilket på årsbasis medför en mindre reducering av årsavgifter för automatlarm i Sigtuna kommun, till följd av en reglering av årsavgifterna för automatlarm inom samtliga av Brandkåren Attundas medlemskommuner.

Finansiella intäkterna beräknas med grund av prognos från Sollentuna kommuns redovisningsenhet. Analysen grundar sig på att räntorna med anledning av den ekonomiska utveckling som skett i samhället under de senaste åren. Genomsnittlig intäktsränta per 110831 har varit 1,83 % vilket är en ökning med 1,53 % i jämförelse med ränteläget 100831.

Prognosen från KPA visar på en betydligt högre kostnad för pensionsavsättningar än budgeterat till följd av att sedan ett antal år tillbaka i tiden har ca 10 st personer i KPA:s system för beräkning av pensionsskulden varit felkodade. Vilket resulterat i att en för låg avsättning för räddningstjänstens särskilda avtalspension R-SAP skett. I något fall har inte någon avsättning alls till R-SAP gjorts. Kodningen har nu korrigerats vilket medför att avsättningarna för pensioner blir högre än beräknat.

Vidare har Brandkåren Attunda ett ärende med Sigtuna kommun gällande finansiering av en anställd som inrangerades i Brandkåren Attunda från Sigtuna kommun 2001-01-01. Där Sigtuna kommun hävdar att personen ifråga inte har rätt att gå i pension vid 58 års ålder, Brandkåren Attunda har en motsatt uppfattning som vi hävdar att vi kan styrka. Resultatet av detta är i dagsläget att Brandkåren Attunda till 100% finansierar R-SAP för denna person.

Per 110831 uppfylls inte balanskravet. Leder förhandlingarna med Sigtuna kommun till att Sigtuna kommun finansierar sin del av den aktuella R-SAP så beräknas prognosen för helåret bli positivt och att balanskravet då beräknas uppnås på året 2011. Brandkåren Attundas uppfattning är att vi har goda möjligheter att få igenom ett beslut enligt vår linje och att då Sigtuna kommun finansierar huvuddelen av den aktuella R-SAP.

Prognos Resultaträkning (tkr)

	2011-01-01 2011-08-31	Prognos 2/2011	Budget 2011	Not
Verksamhetens intäkter:				
Medlemsavgifter	109 475	164 212	164 212	1
Övriga intäkter	10 506	14 273	14 657	2
Verksamhetens kostnader	-111 677	-163 895	-167 540	3
Avskrivningar	-6 084	-10 000	-10 700	4
Verksamhetens nettokostnader	2 221	4 589	629	
Finansiella intäkter	331	350	200	5
Finansiella kostnader	-2 892	-4 153	-800	5
Periodens resp. årets resultat	-340	786	29	

Investeringsprognos (se punkt 9)

Brandkåren Attunda

Jens Ärlebrant
Brandchef